



Republika e Kosovës / Republika Kosova / Republic of Kosova  
Komuna e Podujevës / Opština Podujevo / Municipality of Podujeva



## KUVENDI I KOMUNËS

Në bazë të neneve 12.2 shkronja d), 17 shkronja f) të Ligjit për vetëqeverisje lokale nr.03/L-040, neneve 8 paragrafi 1.3 dhe 10.2 të Ligjit nr.04/L-060 për mbeturinat, Ligjit nr.08/L-071 për ndryshimin dhe plotësimin e Ligjit nr.04/L-060 për mbeturina, Strategjisë (2021-2030) dhe Planit të veprimit (2021-2023) për menaxhimin e integruar të mbeturinave në Kosovë, neneve 15 paragrafi 2.4 dhe 19 paragrafi 1.6 të Statutit të Komunës nr.01-020/01-0050862/18, në procedurën e rishqyrtimit sipas Shkresës nr.5834-2/23 datë 13.10.2023 të Ministrisë së Mjedisit Planifikimit Hapësinorë dhe Infrastrukturës, Kuvendi i Komunës së Podujevës, në mbledhjen e mbajtur më 28 dhjetor 2023, mori këtë:

### VENDIM

#### PËR MIRATIMIN E PLANIT LOKAL PËR MENAXHIMIN E MBETURINAVE NË KOMUNËN E PODUJEVËS PËR PERIUdhËN 2023-2027

##### Neni 1

Miratohet Plani Lokal për Menaxhimin e Mbeturinave në Komunën e Podujevës për periudhën 2023-2027, dhe i njëjti është i harmonizuar me Planin e Republikës së Kosovës për Menaxhimin e Mbeturinave 2021 - 2023.

##### Neni 2

Pjesë përbërëse, sipas nenit 1 të këtij Vendimi është Plani Lokal për Menaxhimin e Mbeturinave në Komunën e Podujevës për periudhën 2023-2027

##### Neni 3

Zbatimin e Planit e bëjnë Drejtoria e Shërbimeve Publike Mbrojtjes dhe Shpëtimit, Drejtoria e Planifikimit Urban dhe Mbrojtjes së Mjedisit, Drejtoria e Inspeksionit dhe Institucionet tjera kompetente lokale.

##### Neni 4

Vendimi hyn në fuqi 15 ditë pas regjistrimit në zyrën e protokollit të Ministrisë së Pushtetit Lokal si dhe 7 ditë pas publikimit në ueb faqen zyrtare të Komunës, përkatësisht konform nenit 81 të ligjit për vetëqeverisje lokale nr.03/L-040, dhe nenit 9 paragrafi 8 të Rregullores (QRK) nr.10/2019 për shqyrtimin administrativ të akteve të komunave me plotësim ndryshimet e bëre me Rregulloren nr.06/2021.

Nr.Prot. 01-016/01-0090908/23  
Podujevë, datë; 28 dhjetor 2023





REPUBLIKA E KOSOVËS – REPUBLIC OF KOSOVO  
KOMUNA - MUNICIPALITY  
PODUJEVË



**PLANI KOMUNAL PËR MENAXHIMIN E  
MBETURINAVE  
2023-2027**

**KOMUNA E PODUJEVËS**

Dhjetor, 2023

Plani komunal për menaxhimin e mbeturinave 2023 - 2027

<b>1</b>	<b><i>Prezantimi i planit komunal për menaxhimin e mbeturinave</i></b> .....	<b>6</b>
1.1	Qëllimi dhe fushëveprimi i planit .....	6
1.2	Baza ligjore për hartimin e planit .....	6
1.3	Konteksti lokal .....	10
1.4	Bujqësia .....	20
1.5	Shëndetësia .....	22
<b>2</b>	<b><i>Gjendja ekzistuese e menaxhimit të mbeturinave</i></b> .....	<b>24</b>
2.1	Të dhënat për mbeturina në komunë .....	24
2.2	Shërbimi i grumbullimit dhe transportit të mbeturinave .....	24
2.3	Rishikimi i implementimit të planit .....	30
2.4	Performance e shërbimit .....	31
2.5	Performanca financiare e MM .....	32
2.6	Infrastruktura për ndarje, riciklim dhe deponim të mbeturinave .....	35
2.7	Menaxhimi i kategorive tjera të mbeturinave .....	35
<b>3</b>	<b><i>Objektivat e MM dhe plani operacional</i></b> .....	<b>37</b>
3.1	Vizioni i MM .....	37
3.2	Objektivat dhe caqet e MM .....	37
3.3	Objektivi 1: Parandalimi dhe reduktimi i krijimit të mbeturinave .....	38
3.4	Objektivi 2: Ripërdorimi dhe riciklimi i mbeturinave .....	41
3.5	Objektivi nr. 3: Ofrimi i shërbimeve cilësore, efikase dhe të qëndrueshme .....	49
3.6	Objektivi nr. 4: Eliminimi i deponive ilegale .....	52
3.7	Objektivi 5: Zhvillimi i kuadrit dhe kapaciteteve institucionale për MM.....	53
<b>4</b>	<b><i>Plani i MM në kushte emergjente</i></b> .....	<b>55</b>
<b>5</b>	<b><i>Plani financiar, veprimit dhe monitorimit</i></b> .....	<b>56</b>

**Lista e shkurtesave:**

AMMK	Agjencioni i Mbrojtjes së Mjedisit të Kosovës
ASK	Agjencioni i Statistikave të Kosovës
BE	Bashkimi Evropian
BMZ	Ministria federale gjermane për bashkëpunim dhe zhvillim ekonomik
CEDE	Qendra për Edukim dhe Zhvillim të Mjedisit
DRS	Sistemi i kthimit të depozitës
ELV	Automobila mbeturinë
EPR	Përgjegjësia e zgjeruar e prodhuesit
GIZ	Ministria federale gjermane për bashkëpunim dhe zhvillim ekonomik
QeK	Qeveria e Kosovës
ITMB	Impijanti për trajtimin mekanik biologjik
IWMS	Sistemi i menaxhimit të integruar të mbeturinave
JICA	Agjencia Japoneze e Bashkëpunimit Ndërkombëtar
KfW	Kreditanstalt für Wiederaufbau
KIWER	Instituti i Kosovës për hulumtim të ujit dhe mjedisit
KLMC	Kompania për menaxhimin e deponive të Kosovës
KRM	Kompania Regjionale e Mbeturinave
MESPI	Ministria e mjedisit planifikimit hapësinor dhe infrastrukturës
MND	Mbeturina nga ndërtim demolimi
MPEE	Mbeturina nga pajisje elektrike dhe elektronike
MRF	Qendra e rikuperimit të materialit
OECD	Organizata për Bashkëpunim dhe Zhvillim Ekonomik
PKMM	Plani komunal për menaxhim të mbeturinave
PPP	Partneriteti publik privat
PZP	Përgjegjësia e zgjeruar e prodhuesit
SIMM	Strategjia e integruar e menaxhimit të mbeturinave
WFD	Direktiva kornizë e mbeturinave

## Lista e tabelave

Tabela 1	Lloji i tokave dhe siperfaqet
Tabela 2	Siperfaqet e tokave bujqësore spas klasave të bonitetit
Tabela 3	Popullsia e komunës së Podujevës sipas regjistrimit 2011 dhe vlerësimit 2021
Tabela 4	Migrimi për vitin 2021 në Komunën e Podujevës
Tabela 5	Zonat e mbrojtura natyrore në Podujevë
Tabela 6	<i>Kulturat bujqësore në komunën e Podujevës</i>
Tabela 7	Numri i nxënësve sipas niveleve të shkollimit, ASK 2020/21
Tabela 8	<i>Stafi i angazhuar në Institucionet e Kujdesit Parësor Shëndetësor</i>
Tabela 9	Vizitat në kujdesin parësor shëndetësor në Podujevë
Tabela 10	Bilanci i mbeturinave komunale
Tabela 11	Operatorët e mbeturinave nën përgjegjësi komunale
Tabela 12	Mbulimi me shërbim në territorin e komunës
Tabela 13	Mbulimi i ofrimit të shërbimit për EF sipas vendbanimit
Tabela 14	Tipologjia dhe frekuenca e ofrimit të shërbimit
Tabela 15	Pajisjet për hudhjen dhe grumbullimin e mbeturinave
Tabela 16	Pajisjet për grumbullim dhe transport të mbeturinave
Tabela 17	Pasqyra e realizimit të objektivave të PKMM aktual
Tabela 18	Efikasiteti i stafit të shërbimeve të MM
Tabela 19	Performanca e grumbullimit dhe transportit të mbeturinave
Tabela 20	Shpenzimet e sistemit të MM
Tabela 21	Të hyrat dhe arkëtimi i ofrimit të shërbimeve të MM
Tabela 22	Mbulimi i kostove dhe efikasiteti i operimit
Tabela 23	Lista e objektivave të planit
Tabela 24	Korniza strategjike e Objektivit 1
Tabela 25	Korniza strategjike e Objektivit 2
Tabela 26	Parashikimet demografike të populates
Tabela 27	Parashikimi i gjenerimit të mbeturinave
Tabela 28	Parashikimi i gjenerimit të mbeturinave sipas kompozicionit
Tabela 29	Analiza e potencialit të mbeturinave që mund të ricikohen
Tabela 30	Orari i ndarjes së mbeturinave në burim
Tabela 31	Korniza strategjike e objektivit 3
Tabela 32	Strategjia e zgjerimit më shërbim
Tabela 33	Efikasiteti i stafit
Tabela 34	Korniza strategjike e objektivit 4
Tabela 35	Korniza strategjike e objektivit 5
Tabela 36	Plani financiar, veprimit dhe monitorimit – Objektiv 1, Parandalimi dhe reduktimi
Tabela 37	Plani financiar, veprimit dhe monitorimit - Objektiv 2 Ripërdorimi dhe riciklimi
Tabela 38	Plani veprimit dhe monitorimit - Objektiv 3 Ofrimi i shërbimeve cilësore
Tabela 39	Plani financiar, veprimit dhe monitorimit - Objektiv 4 Deponimi i sigurtë
Tabela 40	Plani i veprimit dhe monitorimit - Objektiv 5 Zhvillimi i kuadrit dhe kapaciteteve

Të nderuar qytetarë të Podujevës,

Kam nderin që ta shpalosi para juve Planin Komunal të Menaxhimit të Mbeturinave 2023 – 2027. Ky plan përmbledh vullnetin dhe përcaktimin tonë të përbashkët për një mjedis të pastër dhe dukje më të bukur të qytetit tonë dhe më tërheqëse për vizitorët.

Bashkërisht do të angazhohemi që nëpërmjet këtij plani të reduktojmë në masën më të madhe të mundshme gjenerimin e mbeturinave, mbrojtjen e resurseve natyrore si dhe ripërdorimin dhe riciklimin e mbeturinave sipas praktikave më të mira të ave duke zbatuar menaxhimin e integruar të mbeturinave.

Përmes promovimit të ekonomisë qarkore dhe angazhimit social ne kemi synim që të integrojmë në sistem sektorin informal, dhe të zhvillojmë ekonominë lokale përmes partneritetit me biznese lokale të komunës dhe më gjerë.

Jemi të vetëdijshëm se zbatimi i këtij plani ambicioz është një sfidë e madhe dhe kërkon mbështetje të vazhdueshme politike, financiare, fuqizim të kapaciteteve organizative dhe njerëzore të komunës dhe ne jemi të gatshëm të ofrojmë mbështetjen e plotë të komunës. Ne inkurajojmë qeverinë, donatorët dhe shoqërinë civile të na mbështesin në arritjen e objektivave të planit dhe realizimin e misionit të komunës për ofrimin e shërbimeve cilësore dhe krijimin e kushteve për mirëqenie të qytetarëve tanë.

Ne do të punojmë vazhdimisht për të rritur vetëdijen mbi rëndësinë e minimizimit të gjenerimit të mbeturinave, rëndësinë e ndarjes së mbeturinave në burim, do të angazhohemi në implementimin e projekteve për ripërdorimin dhe riciklimin e mbeturinave, si dhe inkurajimin e qytetarit aktiv në partneritet të qëndrueshëm me bizneset, si dy aktorët kryesorë në realizimin me sukses të planit.

Për fund shfrytëzoj rastin të falenderoj përzemërsisht partnerët tanë GIZ, Asociacionin e Komunave të Kosovës, kompaninë konsulente "KIWER" dhe OJQ "CEDE" që na kanë ndihmuar në hartimin e këtij plani.

Sinqerisht,  
Shpejtim Bulliqi  
Kryetar i Komunës së Podujevës

## 1 Prezantimi i planit komunal për menaxhimin e mbeturinave

### 1.1 Qëllimi dhe fushëveprimi i planit

Plani Komunal për Menaxhimin e Mbeturinave (PKMM), është dokument i planifikimit nëpërmjet të cilit komuna e Podujevës mundëson përmbushjen e obligimeve ligjore në fushën e menaxhimit të mbeturinave, si dhe harmonizimin dhe zbatimin e politikave kombëtare në këtë fushë.

Përmes PKMM-së, komuna mundëson një qasje të menaxhimit të integruar të mbeturinave, duke zbatuar një sërë masash, ku synimi kryesor është reduktimi i mbeturinave komunale që gjenerohen në burim, ngritja dhe zhvillimi i infrastrukturës për trajtimin e mbeturinave, aspektet financiare të sistemit, aspekte tjera siç janë monitorimi i gjendjes në këtë sektor, bashkëpunimi me të gjithë akterët, ndërgjegjësimi i popullatës etj.

PKMM përfshin:

- Përcaktimin e prioriteteve të sektorit me qëllim përmbushjen dhe përafrimin me objektivat e Strategjisë për Menaxhimin e Integruar të Mbeturinave (SMIM) 2021-2030 dhe Planin e Veprimit për Menaxhimin e Mbeturinave (PVMIM) 2021-2023;
- Vendosjen e aktiviteteve dhe ndërmarrjen e veprimeve konkrete për realizimin e tyre me qëllim përmbushjen e objektivave të përcaktuar;
- Përzgjedhjen e opsioneve më të mira me qëllim të realizimit të ciklit të menaxhimit të mbeturinave komunale;
- Rregullimin e aspekteve organizative dhe operacionale në bashkëpunim me akterët tjerë të përfshirë në menaxhimin e mbeturinave komunale;
- Rolin dhe përgjegjësitë institucionale dhe rregullativen funksionale të sistemit të menaxhimit të mbeturinave (MM);
- Ngritjen e kapaciteteve profesionale të kuadrit, me qëllim të monitorimit dhe vlerësimit të gjendjes në këtë sektor, rekomandimin e masave për përmirësimin e gjendjes etj.;
- Rregullimet financiare, duke pasqyruar nevojat financiare me qëllim arritjen e qëndrueshmërisë së sistemit të menaxhimit të mbeturinave, si dhe analizimin e burimeve financiare për investime në sektor.

PKMM do të shërbej si kornizë planifikuese dhe vepruese për implementimin e sistemit të menaxhimit të mbeturinave, hartimin e projekteve, buxheteve dhe planeve investuese, si dhe tërheqjen e mbështetjes financiare dhe profesionale.

### 1.2 Baza ligjore për hartimin e planit

Baza ligjore për hartimin e PKMM-së, është përcaktuar në **Ligjin Nr. 04/L-060 Për Mbeturina si dhe Ligjin nr.08/L-071 për ndryshimin dhe plotësimin e Ligjin Nr. 04/L-060 Për Mbeturina**, i cili rregullon aspektet e menaxhimit të mbeturinave. LM ofron rregullimet bazë mbi MM, duke përfshirë klasifikimin e mbeturinave, rolet dhe përgjegjësitë e akterëve kyq

në menaxhimin e mbeturinave, si dhe aspektet tjera që kanë të bëjnë me kushtet dhe standardet e operimit, licencimit të operatorëve për MM etj.

Në Nenin 8, paragrafin 1., të LM, janë përcaktuar dokumentet për planifikimin dhe menaxhimin e mbeturinave për të gjitha nivelet e përgjegjësive, kurse në nën paragrafin 1.3. të LM si dokument planifikues për komuna është përcaktuar plani komunal për menaxhimin e mbeturinave. Në nenin 10, paragrafin 2 të këtij ligji, shprehimisht komuna është obliguar që të nxjerrë planin komunal për menaxhimin e mbeturinave.

### 1.2.1 Korniza ligjore për Menaxhimin e Mbeturinave

Në mënyrë specifike në Nenin 15 të Ligjit për Mbeturina, janë përcaktuar detyrimet, përgjegjësitë dhe kompetencat e komunës me qëllim të menaxhimit të mbeturinave.

Më konkretisht komuna duhet ta hartoj PKMM-në në harmoni me planin kombëtar, të ndërtoj sistemin e qëndrueshëm për kryerjen e shërbimeve për menaxhimin e mbeturinave të të gjitha fraksioneve, caktimin e modelit finciar të operimit për shërbimet e ofruara, monitorimin e gjendjes në territorin e komunës, hartimin e raportit vjetor për menaxhimin e mbeturinave etj.

Rregullativa ligjore përfshin edhe një sërë ligjesh tjera sektoriale, të cilat në mënyrë indirekte rregullojnë MM dhe ato ligje janë: **Ligji Nr. 03/L-025 për Mbrojtjen e Mjedisit, Ligji Nr. 03/L-040 për Vetëqeverisjen Lokale, Ligji Nr. 03/L-087 për Ndërmarrjet Publike, Ligji Nr. 04/L-174 për Planifikimin Hapësinor, Ligji Nr. 04/L-045 për Partneritet Publiko Privat, etj.**

Kështu, Neni 17 i Ligjit Nr. 03/L-040 për Vetëqeverisjen Lokale, përcakton MM si kompetencë të komunave duke përfshirë edhe aspektet operative të ofrimit të shërbimit dhe rregullimet financiare të shërbimit.

Ligji Nr. 03/L-087 për Ndërmarrjet Publike pos tjerash rregullon edhe aspektet që kanë të bëjnë me themelimin e ndërmarrjeve komunale, rregullimet e pronësisë së tyre, pronësisë së ndërmarrjeve publike për menaxhimin e mbeturinave, udhëheqjen kooperative, rregullimet dhe transparencën financiare etj.

Dokumentat tjera planifikuese-ligjore të nivelit qendrorë që rregullojnë MM janë edhe:

- **Strategjia (2021-2030) dhe Plani i Veprimt (2021-2023) për Menaxhimin e Integruar të Mbeturinave në Kosovë** - dokument strategjik që synohet të arrij zhvillimin e integruar dhe të qëndrueshëm të menaxhimit të mbeturinave dhe të ndikoj në ruajtjen e shëndetit publik, zhvillimin social dhe ekonomik të vendit. Dokumenti synon t'i trajtojë të metat dhe kufizimet aktuale në sektorin e menaxhimit të mbeturinave, duke i përcaktuar dhe realizuar objektivat strategjike.

Dokumente strategjike në nivel lokal që rregullojnë dhe trajtonë aspektet e MM janë:

- Rregullorja për Manaxhimin e Mbeturinave në territorin e Komunës - e cila ka për qëllim që të rregulloj çështjen e menaxhimit të mbeturinave komunale, në funksion të krijimit të një sistemi të qëndrueshëm të menaxhimit të mbeturinave.

- Rregullorja për Mbrojtjen e Mjedisit - ka për qëllim krijimin e një baze me rregulla mjedisore e cila do të promovoj ruajtjen e mjedisit të shëndetshëm për popullatën duke synuar arritjen e standardeve mjedisore evropiane.
- Plani zhvillimor i Komunës së Podujevës 2016-2025 - është dokument strategjik për një zhvillim të qëndrueshëm të komunës së Podujevës, përmes së cilit përcaktohen kahet e zhvillimit të komunës, duke adresuar të gjitha problemet hapsinore dhe duke dhënë zgjidhjet e duhura të këtyre problemeve.
- Draft Harta Zonale e Komunës së Podujevës - është dokument multi-sektorial me karakter rregullues, përmes së cilës definohet në hollësi ndarja e territorit të komunës së Podujevës në zona zhvillimore sipas destinimit të përcaktuar.

### 1.2.2 Korniza institucionale për Menaxhimin e Mbeturinave

Rolet dhe përgjegjësitë e institucioneve sa i përket MM janë të përcaktuara me LM dhe aktet tjera ligjore dhe nënligjore. Autoritetet kryesore për MM janë Ministria e Mjedisit, Planifikimit Hapësinor dhe Infrastrukturës, komunat si dhe institucionet tjera relevante.

Sipas LM, Ministria administron me mbeturinat e rrezikshme në bashkëpunim me komunat, ndërsa në anën tjetër komunat i menaxhojnë mbeturinat inerte, komunale, komerciale, të vëllimshme dhe mbeturinat nga ndërtimet dhe demolimet e objekteve ndërtimore brenda territorit të tyre.

Neni 14 i LM përcakton kompetencat e Ministrisë, të cilat përfshijnë: (i) hartimin e ligjeve, strategjive dhe politikave për MM dhe kujdeset për zbatimin e tyre; (ii) licencimin e operatorëve që meren me MM; (iii) krijimin e bazës së shënimeve dhe sistemin informative për MM; (iv) koordinon punën me ministri dhe institucione tjera relevante lidhur me MM etj.

Neni 15 i LM përcakton kompetencat e komunave të cilat përfshijnë: (i) krijimin e sistemit të qëndrueshëm të MM dhe hartimin e PKMM; (ii) përzgjedhjen e operatorëve të licencuar për MM; (iii) caktimin e tarifave dhe mënyrën e arkëtimit të mjeteve financiare për shërbim? e ofruara; (iv) mbikqyrë dhe kontrollon zbatimin e masave dhe veprimeve për të parandaluar keqmenaxhimin e mbeturinave; (v) komuna nxjerr akte nënligjore me të cilat e rregullon funksionimin e organeve kompetente komunale dhe standardet e shërbimit për MM; (vi) ofron shërbime dhe infrastrukturë publike adekuate për MM; (vii) harton raportin vjetor për MM etj.

Autoritet tjera për menaxhimin e mbeturinave janë:

- **Ministria e Zhvillimit Ekonomik** - Menaxhimi i Ndërmarrjeve Publike në Nivel Qëndror përfshirë Kompaninë për Menaxhimin e Deponive të Kosovës; caktimi i tarifave për deponimin e mbeturinave në marrëveshje me komunat;
- **Ministria e Shëndetësisë** - Menaxhimin e Mbeturinave Medicinale;

- **Ministria e Punëve të Brendshme** - Bënë koordinimin në fushën e mbrojtjes dhe shpëtimit nga fatkeqësitë natyrore e të tjera dhe sipas nevojës cakton anëtarët pjesëmarrës në komisionin për vlerësimin e dëmeve eventuale nga mbeturinat;
- **Ministria e Bujqësisë** - është përgjegjëse për rregullimin e aspekteve të MM nga produktet medicinale në veterinari dhe mbeturinat tjera shtazore;
- **Dogana e Republikës së Kosovës** - kryen kontrollin, evidentimin dhe mbikëqyrjen e importit, eksportit dhe kalimit transit të mbeturinave.
- **Policia e Republikës së Kosovës** - bashkëpunon me institucionet vendore, agjencionet dhe organizatat e vendeve tjera për identifikimin, luftimin dhe parandalimin e veprimeve të ndaluara të ndërlidhura me mbeturinat.

#### **Administrata publike komunale**

Sipas statutit të komunës së Podujevës, organet e komunës janë: Kuvendi i Komunës - organi më i lartë i Komunës dhe Kryetari i Komunës - organi ekzekutiv i Komunës.

Kuvendi i Komunës udhëhiqet nga Kryesuesi i Kuvendit. Kuvendi përbëhet nga 35 këshilltarë, kurse organi ekzekutiv udhëhiqet nga Kryetari i Komunës. Ka një nënkryetar dhe 11 drejtor që udhëheqin drejtoratet përkthënëse.

Administrata komunale përbëhet nga Zyra e Kryetarit të Komunës, Drejtoratet Komunale, Zyra e Personelit, Zyra Ligjore, Zyra e Prokurimit Publik, Zyra për Integritet Evropian, zyra për Komunikim me Publikun dhe Informim, Sektori për të Drejtat e Njeriut dhe Komunitete, si dhe Njësia për Auditimin e Brendshëm. Sa i përket kompetencave dhe përgjegjësisë të organeve komunale në menaxhimin e mbeturinave janë paraqitur si në vijim:

- **Drejtoria e Shërbimeve Publike, Mbrojtjes dhe Shpëtimit (DSHPMSH)** – ofron mirëmbajtjen e shërbimeve publike dhe shërbimeve komunale, duke përfshirë: furnizimin me ujë, kanalizimin, trajtimin e ujërave të zeza, menaxhimin e mbeturinave si dhe menaxhimin e investimeve kapitale në infrastrukturën publike, sidomos të kanalizimit fekal dhe atmosferik, urave, rregullimit të rrugëve me zhavorr, trotuareve, meremetimin e rrugëve të asfaltuara, etj. DSHPMSH bashkëpunon me kompanitë publike për caktimin e çmimeve për shërbime komunale;
- **Drejtoria e Inspeksionit** - kryen mbikëqyrjen inspektive në fusha të ndryshme duke përfshirë edhe mbrojtjen e mjedisit dhe shërbimet komunale;
- **Drejtoria e Planifikimit Urban dhe Mbrojtjes së Mjedisit (DPUMM)** - harton programe, planin zhvillimor të komunës, planin zhvillimor urban dhe planet rregulluese urbane të vendbanimeve dhe tërësive tjera; angazhohet për zvogëlimin gradual të ndotjes, degradimit dhe dëmit mjedisor; bënë mbikëqyrjen për shfrytëzimin racional dhe të qëndrueshëm të burimeve natyrore dhe të tokës prodhuese etj.;
- **Drejtoria për Buxhet dhe Financa (DBF)** - është përgjegjëse për menaxhimin dhe ekzekutimin e buxhetit komunal, propozimin e taksave, tarifave dhe ngarkesave tjera komunale si dhe inkasimin e tyre.

- **Kompania për menaxhimin e deponive sanitare në Kosovë (KMDK)** – e menaxhon deponinë sanitare komunale në fshatin Dumnicë të Podujevës. Ndër të tjerash ajo kujdeset që të mbikqyrë deponimin e mbeturinave komunale të gjeneruara në komunën e Podujevës, si dhe aspektet e menaxhimit të deponisë siç janë të përcaktuara në U.A. NR.08/2017 për Menaxhimin e Deponive të Mbeturinave.
- **Kompania Rajonale e Mbeturinave Pastrimi Sh.A** - Prishtinë, njësi operative në komunën e Podujevës, ofron shërbimin e mbledhjes së mbeturinave në teritorin e komunës, si dhe bënë transportimin e mbeturinave në deponinë sanitare komunale në fshatin Dumnicë. Poashtu në komunë operon edhe operatori privat i menaxhimit të mbeturinave komunale "Natyra sh.p.k. e cila operon nëpër disa lokalitete sipas planit operativ të hartuar nga komuna.

### 1.3 Konteksti lokal

#### 1.3.1 Pozita gjeografike

Komuna e Podujevës është njësi administrative e shtrirë në pjesën veri-lindore të Kosovës dhe ka një sipërfaqe prej 633 km<sup>2</sup>. Podujeva shtrihet në fushëgropën e Llapit, pjesët kodrinore-malore të malit të Albanikut në perëndim dhe maleve lindore kosovare në lindje.

Komuna e Podujevës kufizohet me pesë komuna tjera të Republikës Kosovës (Prishtinës, Vushtrrisë, Mitrovicës dhe Leposaviqit) dhe nga ana verilindore kufizohet me Serbinë. Komuna ndahet në njësi kadastrale?: qytetin e Podujevës dhe 78 fshatra? si njësi të veçanta kadastrale dhe si njësi administrative i takon rajonit të Prishtinës. Territori i komunës së Podujevës si tërësi mikrogjeografike ndahet në tri pjese: 1. Fushëgropa e Llapit, e cila shtrihet prej fshatit Repë në veri dhe në jug deri te fshati Besi-Barilevë, me një gjatësi prej më se 35 km dhe me një gjerësi prej 12-15 km në vijën Batllavë-Llapashticë e Epërme; 2. Gryka e Llapit, e cila përfshinë territorin prej fshatit Repë deri në fshatin Murgull, me një gjatësi prej rreth 14 km dhe nga Bellasica deri te "Kërrshi i Uglarit", që është rreth 14 km në gjerësi; dhe 3. Gallapi i Llapit, i cili shtrihet nga fshati Batllavë e deri në fshatin Metërgoc dhe nga fshati Turuqicë deri në Keqekollë dhe Koliq. Rajoni i Llapit ka lartësinë mesatare prej 826 m në vetëm 4,8 km të sipërfaqes së Llapit. Ky territor ka më shumë vise kodrinore-malore. Territori i rajonit të Llapit fillon nga "Kërrshi i Uglarit" dhe shtrihet rrjedhës së lumit Llap i cili e lidh me Kosovën me qafën e Përpellacit me Nishin.

Ky territor ndodhet në qendër të Ballkanit, nëpër të cilin kalon rruga transitore që e lidh Kosovën me magjistralen e Adriatikut dhe magjistralen e Shkupit, që e bënë Podujevën si qendër të rëndësishme gjeografike e strategjike. Nga Prishtina është larg 30 km, nga aeroporti është vetëm 40 km larg, ndërsa përveç lumit Llap që kalon në tërë gjatësinë e territorit, në këtë komunë gjendet edhe Liqeni artificial i Batllavës.

Relievi - Mund të dallohen tri tërësi kryesore relievore, në perëndim malet e Kopaonikut, majet e të cilave arrijnë deri 1770 metra. Në pjesën lindore ndodhen malet e ulëta, majet e të cilave nuk kalojnë 1100 metra, nga të cilat më të rëndësishme janë: Prugovci, Braina,

malet e Turuqicës, Herticës etj. Në mes këtyre dy tërësive malore ndodhet fushëgropa e Llapit e shtrirë në drejtimin V-J, me gjatësi rreth 31 km. Si rezultat i formave relievore rrjedh ekspozicioni i terrenit që në këtë komunë është i përshtatshëm ngase ka pak sipërfaqe që është i ekspozuar kah veriu, verilindja dhe veriperëndimi. Pjesa jugore e komunës ka ekspozicion verior dhe në lugina lumore që janë prerë në male, ku më të rëndësishmet janë lugina e lumit Llap, lumit të Kaqandollit dhe lumit Batllava.

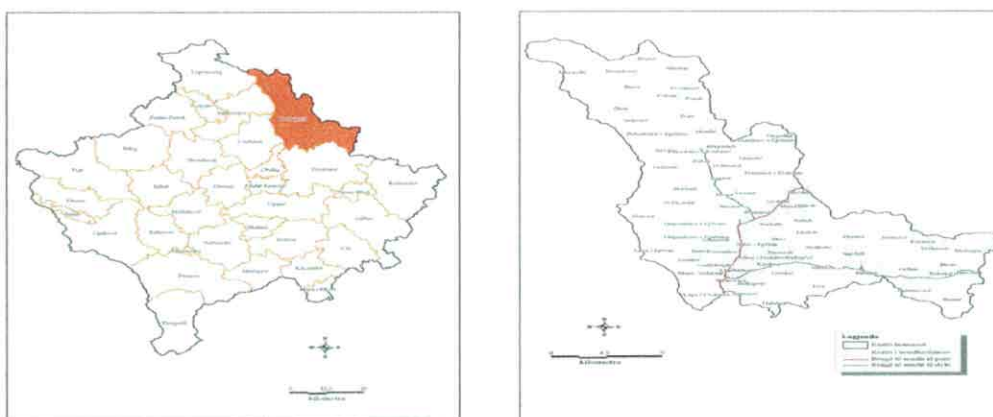


Figura 1. Pozita gjeografike e komunës së Podujevës në Kosovë [Burimi: Komuna Podujevë]

**Klima** - Në Komunën e Podujevës temperatura mesatare është 9.6 °C. Muaji më i ftohtë është Janari me temperaturë mesatare -2.1 gradë °C, kurse muajt më të ngrohtë janë Korriku dhe Gushti me temperaturë mesatare 20.1 gradë °C. Ndërkohë temperatura ekstreme më e ftohtë është regjistruar në Janar rreth -27.2 gradë °C, ndërsa temperatura më e nxehtë është regjistruar në muajin Gusht rreth 37 gradë °C.

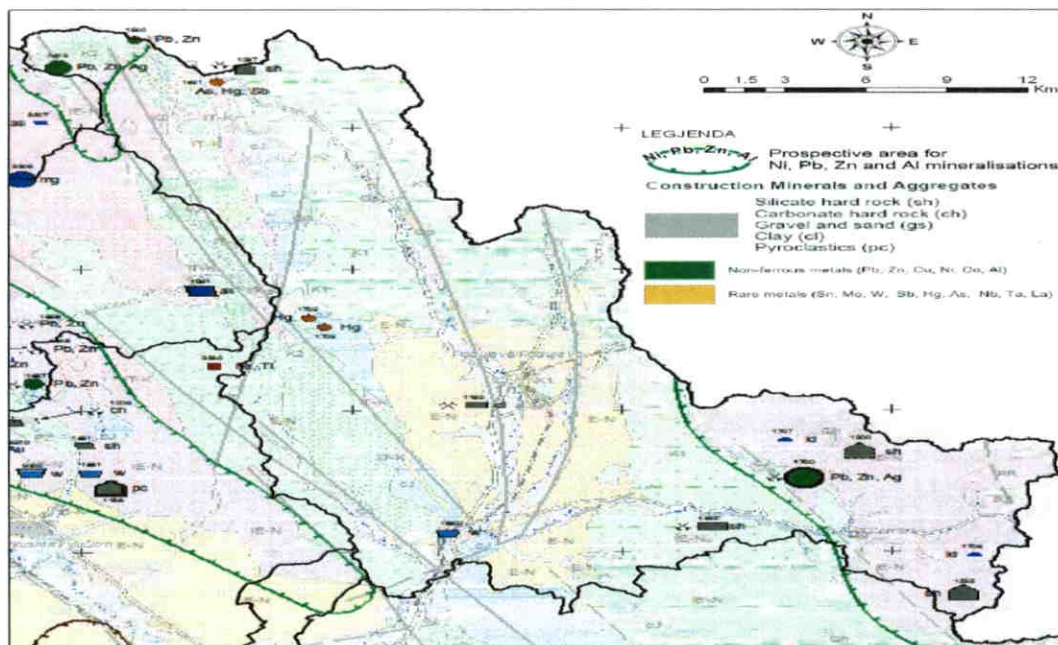
Në periudhën vegetative paraqiten temperatura negative që nganjëherë sjellin dëme në bujqësi. Sasia vjetore e reshjeve është 697 mm, nën mesataren e Kosovës për këtë periudhë (784 mm). Muaji më i lagësht është Maji me 77.5 mm shi, ndërsa muaji më i thatë është Marsi me 42.3 mm shi. Nëse kalkulojmë sasinë e reshjeve me madhësinë e territorit të Komunës së Podujevës del se mesatarisht bien 432 mil m<sup>3</sup> shi. Kjo është vlerë mesatare dhe duhet pasur parasysh se pika monitoruese është në pjesën e ulët.

Mesatarisht gjatë vitit ka 26 ditë ku bie borë, ndërsa me mbulesë bore janë 48.4 ditë ose një muaj e gjysmë. Pjesa më e madhe vitit është pa mbulesë bore. Muaji që ka ditë me mbulesë bore më së shumti është Shkurti me 11.7 ditë. Shtresa maksimale e borës është mjaft e lartë edhe pse e rrallë, megjithatë ndodh që shkakton një varg problemesh në jetën e përditshme. Në muajin Janar trashësia maksimale e borës mund të jetë edhe 96 cm, e cila vështirëson së tepërmi terrenin.

### 1.3.2 Resurset natyrore

Komuna e Podujevës është e pasur me resurse natyrore të cilat janë potencial për zhvillim. Në mesin e këtyre resurseve natyrore më të rëndësishme janë resurset e shumta minerare, dhe prej tyre më të njohura janë mineralet që përdoren në industrinë e ndërtimit si: silikatet

(sh), karbonatet (ch), zhavori (gs), argjila (cl); pastaj metalet si: Nikeli (Ni), Plumbi (Pb), Zinku (Zn) dhe Alumini (Al)<sup>1</sup>.



Harta 1. Resurset minerare në komunën e Podujevës

Sa i përket sasisë së këtyre rezervave nuk ekzistojnë të dhëna të sakta, kurse sa i përket shtrirjes së tyre mund të themi se pjesa dërmuese e tyre shtrihet në anën jug-lindore dhe veri-perëndimore të komunës së Podujevës.

Sigurisht që investimet në sektorin e minierave janë të kushtueshme dhe mund të themi se qeveria lokale as që mund të imagjinoj tash për tash eksploatimin e rezervave minerare në thellësi. Ndërsa sa i përket resurseve minerare sipërfaqësore, disa prej tyre veç janë duke u shfrytëzuar nga kompanitë private vendore.

Numri i gurthyesve në komunën e Podujevës është tre dhe dy prej tyre ndodhen në afërsi të fshatit Metehi, ndërsa një në fshatin Popovë. Veprimtaritë e eksploatimit minerarë ushtrohen edhe nga 7 operator ilegal të cilët veprimtaritë e tyre i kanë të lokalizuara kryesisht në këto vendbanime, si; Repë, Podujevë, Majac, Lluzhan, Turiqec dhe Batllavë.

Këta operator duhet që t'i nënshtrohen legalizimit ose të mbyllët veprimtaria e tyre, por gjithsesi menaxhimi dhe monitorimi i këtyre aktiviteteve në komunën e Podujevës është çështje së cilës duhet kushtuar vëmendje e veçantë.

**Tokat** - Komuna Podujevës përfaqësohet me tipe të llojllojshme të tokave: toka aluviale, deluviale, rendzinë, ranker, murme argjilore liqenore, e mesme e kuqërremtë, pseudogleje etj. Tokat aluviale si toka hidromorfike të cilësisë së lartë shtrihen përgjatë lumit Llap, si dhe

<sup>1</sup> Mineral Map of Kosova 1:200,000; KPMM ose ICMC.

tokat tjera që kanë cilësi të mira kultivimi siç janë: deluviale, e mesme e kuqrrëmët, rendzinat shtrihen po ashtu në fushëgropën e Llapit me trashësi mbi 25 cm - b80> cm.

Tipi i llojeve tjera të tokës kanë përhapje në tërë territorin e komunës si: rankere, psudoglej, murrme argjilore etj.

**Tabela 1:** Lloji i tokave dhe sipërfaqet

Lloji i tokës Sipërfaqja/ha	Lloji i tokës Sipërfaqja/ha
Toka aluviale	5842 ha
Toka deluviale	2918 ha
Toka rendzinë	4804 ha
Toka ranker	5025 ha
Murrme argjilore e liqenore	23 ha
E mesme e kuqrrëmët	4228 ha
Toka psudogleje	4030 ha

**Tabela 2:** Sipërfaqet e tokave bujqësore spas klasave të bonitetit

Klasa Sipërfaqe /ha %	Klasa Sipërfaqe /ha %	Klasa Sipërfaqe /ha %
Klasa I	1683	3
Klasa II	5613	9
Klasa III	3232	5
Klasa IV	4794	8
Klasa V	6522	10
Klasa VI	38090	60
Klasa VII	2936	5
Gjithsej	62870	100

Në bazë të dhënave 15322 ha ose 25% janë nën mbrojtje në bazë të ligjit të bujqësisë, ku kategoritë IIV janë nën mbrojtje për përdorim për kultivim të kulturave të ndryshme bujqësore. Rreth ¼ e sipërfaqes së përgjithshme të komunës ka vlera të larta të bonitetit, ato shtrihen kryesisht përgjatë fushëgropës së lumit Llap. Boniteti i klasës V-VI-VII shtrihen në rreth 75% të sipërfaqes së përgjithshme. Janë më pak kualitative për kultura bujqësore e sidomos ato të klasës VII.

**Pyjet** – Deri vonë komuna e Podujevës është identifikuar si një prej komunave me sipërfaqe më të madhe me pyje në nivel Kosove. Fatkeqësisht viteve të fundit si pasojë e menaxhimit jo të mirë ka ardhur derti te një degradim dhe shkatërrim i madh i pyjeve dhe rikuperimi i sipërfaqeve pyjore të degaduara do të jetë një sfidë për të ardhmen. Sipërfaqet me pyje të cilat shtrihen në komunën e Podujevës janë gjithsej 29050 ha, prej të cilave: 17600 ha janë në sektorin publik dhe 11450 ha në sektorin privat.

Prej drunjëve dallohen pyjet gjethrënese si: Ahu (*Fagus sylvatica*), qarri (*Quercus cerris*), bungu (*Quercus patraea*), shkoza (*Carpinus orientalis*). Disa trungje sipas Institutit për

Mbrojtjen e Natyrës janë shpallur si monumente natyrore si: plepit në Bajqinë dhe Orllan, trangu i qarrit në Pollatë, Dumnicë dhe Dobratin.

Trungjet e ahut janë me dimensione mjaft të mëdha (gjatësia dhe trashësia e drurit). Përhapje më të kufizuar kanë llojet tjera që paraqiten si të vetmuara si: brekia (*Sorbus torminalis*), bliri (*Tilia kordata*), frashri i zi (*Fraxinus excelsior*), etj.

Përhapje kanë edhe llojet tjera që janë të ulëta, sikurse lloji i shkurreve: thana (*Cornus mas*), murrizi (*Crataegus monogyna*), kaça (*Rosa canina*), manaferra e egër (*Rubus fruticosus*), shtogu (*Sambucus nigra*), kulumbria (*Prunus spicosa*), lajthia (*Corylus avellana*), në vise të larta fieri shqiponje (*Pteridium aquilinum*), etj.

**Ujërat** - Me që komuna e Podujevës përfshinë sipërfaqe mjaft të madhe paraqiten pothuajse të gjitha llojet e ujërave. Nëpër këtë territor buron dhe shtrihet lumi Llap, i cili njëkohësisht është dega më e rëndësishme e lumit Sitnica. Lumi Llap karakterizohet me rrjet relativisht të dendur. Gjerësia e lumit ndryshon për shkak të dinamikës që kanë lumenjtë, ajo sillet në nivele normale rreth 9-12 metra në pikën hidrometrike në Lluzhan, thellësi deri në 1,2 m. Thellësia gjithashtu nuk është e njëjtë ngase shtrati ndërtohet nga thellimet ku uji është më i qetë dhe pjesët e cekëta ku thellësia është më e vogël. Gjatësia e këtij lumi në komunë është 61 km, ndërsa deri në grykëderdhje në lumin Sitnica 82,7 km. Gjatë reshjeve intesive dhe shkrirjes së borës gjatë stinës së dimrit kur temperaturat rriten, lumi del nga shtrati dhe i përmbytë pjesët rreth tij duke shkaktuar dëme të konsiderueshme.

Në këtë komunë janë edhe disa degë të rëndësishme që e shkarkojnë ujin në lumin Llap. Lumi Dumnica është degë e majtë e lumit Llap, me gjatësi 25,5 km dhe sipërfaqe të pellgut 87 km<sup>2</sup>. Meqë përdoret për ujitje është i lidhur me kanal me lumin Llap në gjatësi 2,8 km, i cili gjatë stinës së verës ka pakë ujë.

Lumi Batllava ka sipërfaqe të pellgut 315 km<sup>2</sup> dhe derdhet në Llap afër fshatit Lluzhan. Këtë lum e formojnë disa degë që bashkohen në fshatin Orllan. Në vitin 1965 është ndërtuar penda e lartë 40,5 m me qëllim të shfrytëzimit të ujit. Ky akumulacion ka kapacitet rreth 40 mil m<sup>3</sup> ujë. Në fillim është ndërtuar për nevojat e KEK-ut dhe më vonë është bashkangjitur edhe furnizimi i Prishtinës me ujë, kurse tani janë kyqur shumë vendbanime të kësaj komune si dhe qyteti i Podujevës.

Lumi i Kaqandollit është dega e djathtë më e rëndësishme e lumit Llap, me gjatësi 32,5 km dhe sipërfaqe 193,6 km<sup>2</sup>.

Në komunën e Podujevës gjenden edhe disa burime termale dhe termominerale. Më të rëndësishëm janë burimi i Revuçës me prurje prej 10 l/s dhe një tjetër në fshatin Dobratin. Burime termominerale janë dy, një në fshatin Sallabajë dhe një në Shakovicë.

Ujërat nëntokësorë nuk janë të hulumtuar sa duhet në këtë komunë. Ujërat nëntokësorë ndodhen në sedimentet aluviale që shtrihen në fushëgropën e Llapit përgjatë lumenjëve Llap, Dumnicë dhe Batllavë.

Trashësia e këtyre sedimenteve ujëmbajtëse është deri në 6,5 m. Niveli i ujit ndodhet në thellësi 2,6 m me ndryshime sezonale. Për shkak të pjerrësisë që e ka fushëgropa rritet shpejtësia e lëvizjes së ujërave nëtokësore dhe shkarkimi i tyre në lumenjë, prandaj verës dukshëm bie niveli i tyre.

### 1.3.3 Popullsia

Sipas regjistrimit të popullsisë në vitin 2011 komuna e Podujevës kishte 88,499 banorë dhe 13,440 ekonomi familjare, ndërsa sipas vlerësimit të popullsisë të vitit 2021, komuna ka 80,522 banorë, duke shënuar një ulje prej 9 %. Kjo ulje e numrit të popullatës për periudhën në fjalë është si pasojë e migrimit të popullatës nga komuna e Podujevës i cili ka qenë më i lartë se shtimi natyrorë.

**Tabela 3:** Popullsia e komunës së Podujevës sipas regjistrimit 2011 dhe vlerësimit 2021

Regjistrimi ASK 2011		Vlerësimi ASK 2021	
Numri i popullatës	Numri i amvisërive	Numri i popullatës	Zbritje
88,499	13,440	80,522	9 %

Sa i përket migrimit vërehet se ka migrim kryesisht ndërkombëtarë të popullsisë, ndërsa migrimi kombëtarë është në shkallë më të vogël (tabela 4).

**Tabela 4:** Migrimi për vitin 2021 në Komunën e Podujevës

Gjithësej popullsia e vlerësuar (31 dhjetor 2020)	Migrimi ndërkombëtar 2021			Migrimi Kombëtar 2021			Bilanci i përgjithshëm i migrimit	Gjithësej popullësia dhe migrimi 2021
	Imigrimi	Emigrimi	Bilanci i migrimit ndërkombëtar	Imigrimi	Emigrimi	Bilanci i Migrimit Kombëtar		
82,022	231	2195	-1,964	131	663	-532	-2,496	79,526

Bazuar në të dhënat e vlerësimit të popullsisë të vitit 2021, numri i popullsisë në komunën e Podujevës është zvogluar për afërsisht 9%, apo 7977 banorë, krahasuar me regjistrimin e popullsisë në vitin 2011. Ky stagnim i shtimit të popullsisë i atribuohet emigrimeve të jashtme dhe të brendshme të popullsisë së komunës së Podujevës.

Popullsia e komunës së Podujevës jeton në gjithsej 78 vendbanime, prej tyre 77 janë fshatra dhe vetë qyteti i Podujevës. Këto vendbanime kanë dallime të theksuara sa i përket numrit të popullsisë. Numri më i madh i popullsisë (23453 banorë) jeton në qytetin e Podujevës që përbën 27% të popullsisë së komunës.

Bazuar në regjistrimin e popullsisë të vitit 2011, dendësia e popullsisë në komunën e Podujevës është rreth 141 banorë në 1 km<sup>2</sup>. Në bazë të shënimeve të regjistrimit të popullsisë të vitit 2011 vërehet se kontigjentin më të madh të popullsisë e përbën grupmosha 5 deri 9 vjeçare (10%). Grupmosha e re, deri 19 vjeçare përbën rreth 40% të popullsisë, derisa grupmosha mbi 65 vjeçare përbën 6% të popullsisë së Podujevës. Prej

numrit të përgjithshëm të popullatës së Podujevës 51% e tyre janë meshkuj, kurse 49% femra.

#### 1.3.4 Gjendja e mjedisit dhe e biodiversitetit

Problemet mjedisore janë prezente pothuajse në tërë territorin e komunës. Ndikimet negative në mjedis janë të ndërlidhura me mos menaxhimin e duhur të ujërave të zeza dhe mbetjeve të ngurta, të cilat ndotin tokën dhe ujërat. Mandej aktivitetet në bujqësi, gurëthyesit, degradimi i pyjeve, ndërtimet në tokat bujqësore, veprimtaritë e ndryshme biznesore, komunikacioni dhe aktivitete tjera janë ndër kontribuesit e përkeqësimit të gjendjes së mjedisit.

**Ndotja e tokës** - Sipërfaqet e tokave që kanë pësuar degradim rrjedhin si pasojë e shfrytëzimit të pa kontrolluar të pyjeve, gurëthyesve, materialeve inerte etj. Këto veprimtari negative, sidomos prerja ilegale e pyjeve ka për pasojë rritjen e erozionit të tokës, vërshimet si dhe shkatërrimin e botës së gjallë bimore e shtazore. Vetëm gjatë vitit 2008 në komunën e Podujevës prerje ilegale janë rreth 10000m<sup>3</sup> dru, si dhe ngazjarret janë dëmtuar rreth 90 ha pyje.

Në bazë të të dhënave komunale dhe vizitave në terren këto dukuri ndodhin në shumicën e vendbanimeve. Hedhja e mbetjeve në sipërfaqe të tokës në mënyrë të pa kontrolluar ndikon poashtu negativisht në gjendjen e tokave.

Mjedisi jo i pastër dhe hedhja e mbeturinave të ngurta janë prezent në vendbanimet e komunës së Podujevës, ku janë krijuar deponi ilegale duke ndikuar në ndotjen e tokave. Gjatë hulumtimeve në terren janë vënë re pika degradimi pranë shtretërve të lumenjve në pjesë të ndryshme të tokave të lira.

Sipërfaqet e degraduara sipas njësisë, GIS-it në terren:

- -Mbeturina ilegale të shpërndara në sipërfaqe të lira të tokës janë 61.5 ha
- -Degradim toke në forma të ndryshme rrethe 46 ha dhe
- -Degradim të lumenjve rreth 33 ha. Rreth 140 ha tokë të kategorive të ndryshme janë të rrezikuara nga degradimet e formave të ndryshme.

Përdorimi joracional i pesticideve në sektorin e bujqësisë është një burim tjetër i mbingarkesës së tokave bujqësore me këto preparate, të cilat kanë një efekt afatgjatë negativ në mjedis.

#### **Ndotja e ajrit** -

Ajri është element i rëndësishëm i mjedisit dhe domosdoshmëri për jetën. Ndotja e tij nga përzjerja me substanca që futen në rrugë natyrore apo artificiale (burime antropogjenë), përbën shkakun kryesor të përkeqësimit të cilësisë së tij, i cili shkakton një sërë sëmundjesh humane dhe degradimin e elementeve të tjera të mjedisit. Transporti është njëri ndër ndotësit kryesor të ajrit, ujit, dhe tokës. Pasojat tjera janë zhurma urbane, dridhjet, ndërrimi i klimës, varfëria e biodiversitetit, ndryshimi i pamjes së hapësirës dhe shumë ndodhi të

jashtëzakonshme (fatkeqësi të ndryshme). Kjo ka të bëjë me hapësirat urbane, posaçërisht në qytetet e mëdha dhe në hapësirat jashtë tyre. Në këtë aspekt shkaktari kryesor është transporti automobilistik, për shkak se për punën e tyre përdoren lëndët djegëse fosile. Në anën tjetër, ndotja e ajrit ndodh edhe përdorimi i druve dhe thëngjillit për ngrohje dhe burim energjetik. Në hapësirat ku objekte banimi janë shtëpitë individuale dhe ngrohja është individuale, emetimi i tymit është i lartë dhe në sezonin e dimrit kur shoqërohet me mjegull është tejet i rrezikshëm, ngase në situata të tilla nuk ka erë që do ta shpërndante. Njëri ndër problemet kryesore që paraqitet si pasojë e ndotjes nga transporti është emisioni i lartë i gazrave nga lëndët djegëse të automjeteve si: CO<sub>2</sub>, NO<sub>x</sub>, SO<sub>2</sub>, CO<sub>2</sub>. Emisionet nga automjetet shkaktojnë pjesën më të madhe të ndotjes me metalet e rënda si: Pb, etj. Koncentrimi më i madh i kësaj ndotje nga qarkullimi i automjeteve është përgjatë rrugës kryesore Prishtinë-Podujevë Merdare. Në bazë të këtyre rezultateve shihet se ekziston emisioni i gazrave të CO<sub>2</sub>. Si pasojë e erërave që lëvizin në drejtim të komunës së Podujevës ndikim ka edhe Korporata Energjetike e Kosovës, ku ndikimet në ndotjen e ajrit ujit dhe tokës vërehen në Jugperëndim të komunës, si në Lupq të Poshtëm e me tutje. Në bazë të dhënave komunale ndikim në ndotjen e ajrit për shkak të djegies së mazutit në një sipërfaqe lokale ka edhe Fabrika e Bllokave „Euro Bllok“. Stacione matëse nuk ka në këtë regjion prandaj mungesa e të dhënave ka ndikuar në një përshkrim të gjendjes të tillë.

**Cilësia e ujërave** – Si në tërë territorin e Kosovës edhe në komunën e Podujevës ujërat sipërfaqësorë dhe nëntokësorë janë të atakuara nga ndotja. Shkarkimi i ujërave të zeza prej amvisërisë, bizneseve dhe industrisë, janë ndër burimet kryesore të ndotjes së ujërave. Në komunën e Podujevës operojnë 2921 biznese aktive me veprimtari të ndryshme që shkarkojnë ujërat e zeza të pa trajtuara në shtratin e lumenjve. Në bazë të dhënave komunale në Podujevë janë 78 vendbanime me 12,315 shtëpi banimi, ku jetojnë 122,179 banorë, ndërsa asnjë nga këto objekte banimi nuk i trajton ujërat e zeza. Të gjitha këto familje me sasi të ndryshme përdorin mjete për mirëmbajtjen e higjienës (acide, sapun, shampon etj) për amvisëri dhe shkarkimi i tyre është i drejtpërdrejt në lumenj. Burim potencial i ndotjes së ujërave janë edhe derdhja e vajrave motorike të përdorura që në mënyrë direkte apo indirekte ndotin ujërat sipërfaqësorë apo nëntokësorë.

Ujërat e zeza përmbajnë shumë lëndë që shpenzojnë oksigjenin e tretur, komponime të tretshme të fosforit dhe azotit, baktere dhe viruse patogjene, metale të rënda: kadmium (Cd), Merkur (Hg), zink (Zn), plumb (Pb), krom (Cr), etj., si dhe materie tjera që prishin cilësinë e ujit.

Problem mbetet ende shkarkimi i ujërave të zeza në liqenin e Batllavës edhe përkundër faktit se është realizuar projekti për paratrajtimin e ujërave të zeza.

Problem serioz i gjendjes së tanishme është edhe shkarkimi i mbeturinave nga amëvisëritë dhe të tjera në shtretërit e lumenjve për shkak të mos organizimit të grumbullimit të mirëfilltë të mbeturinave komunale, por edhe atyre të ndërtim-demolimit të objekteve, si dhe nga vetëdija e ulët e qytetarëve.

Rrjeti i furnizimit me ujë të pijes në komunën e Podujevës nga sistemi i ujësjes që menaxhohet nga Kompania Rajonale e Ujësjes (KRU) Prishtina ende nuk është shtrirë në të gjitha lokalitetet e komunës dhe me qenëse popullata e komunës së Podujevës mbi 70 % i takon zonës rurale furnizohet me ujë për pije edhe nga puset. Mirëpo, ka indikacione se uji nga puset në masë të madhe nuk i plotëson standardet e ujit të pijes që siç e cekëm më lartë është i ndikuar nga ndotja në forma të ndryshme. Andaj, ruajtja e ujërave nga ndotja është me rëndësi primare.

**Zhurma** - Sa i përket ndotjes akustike nuk ka të dhëna në dispozicion për nivelin e ndotjes në komunë, kështu që mund të jepen vetëm vlerësime të përgjithshme. Edhe pse nuk ka ndonjë studim specifik, mund të konkludojmë se komunikacioni është një ndotës akustik, për faktin se në territorin e komunës së Podujevës kalon rruga nacionale Prishtinë – Merdarë (pika kufitare me Serbinë) e cila është shumë e ngarkuar me qarkullim të automjeteve të të gjitha peshave, por edhe rruga Podujevë-Mitrovicë, pastaj rrugët dhe kryqëzimet kryesore, padyshim se ndikojnë në ndotjen akustike. Kontribues tjetër i zhurmës gjithashtu mund të konsiderohet edhe sektori i ndërtimitarisë, i veprimtarisë prodhuese dhe atyre shërbyese në një masë të caktuar.

**Biodiversiteti** përbën aktualisht një ndër problemet më të mëdha në botë. Vlerësohet se trendi i sotshëm i kërcënimit të ekosistemeve natyrore do të paraqes rrezik për të ardhmen e njerëzimit dhe mund të sjell pasoja të rënda në natyrë.

Ruajtja e biodiversitetit është detyrim i yni moral që të i'u lëmë pasardhësve një mjedis po aq të pasur sa kemi trashëguar nga paraardhësit tanë. Shumëllojshmëria bimore dhe shtazore ka rëndësi të madhe shëndetësore, ekonomike, shkencore, edukative-arsimore, turistike-rekreative etj.

Në komunën e Podujevës deri më tani janë vënë nën mbrojtje disa zona:

**Tabela 5: Zonat e mbrojtura natyrore në Podujevë**

Pasuria natyrore	Zonat e Mbrojtura	Resurs	Lokaliteti
Lugina dhe qafa e Kaçandollit		Ujor	Kaçandoll
Liçeni i Batllavës		Ujor	Orllan/Batllavë
Burimi i ujit mineral	M.N/Hidrologjik	Ujor	Sallabajë
Burimi i ujit	M.N/Hidrologjik	Ujor	Shajkocv
Trungu i Plepit	M.N/Botanik	Botanik	Murgull
Trungu i Plepit	M.N/Botanik	Botanik	Bajçinë
Trungu i Plepit	M.N/Botanik	Botanik	Orllan
Trungu i Plepit	M.N/Botanik	Botanik	Gërdoc
Trungu i Qarrit	M.N/Botanik	Botanik	Pollatë
Trungu i Qarrit	M.N/Botanik	Botanik	Dobratin
Burimi i Ujit/Trungu	M.N/Hidrologjik/Botanik	Ujor/Botanik	Dobratin
Trungu i dushkut	M.N/Botanik	Botanik	Dyz

**Flora** – Fitodiversiteti në komunën e Podujevës shkon deri te brezi i ahishteve (*Fagus silvatica*) të përziera me bungë (*Quercus petraea*), shkoza (*Carpinus orientalis*) etj., ndërkaq në zonat e ulëta kemi vegjetacionin e shkurreve siç janë thana (*Cornus mas*), murrizi (*Crataegus monogyna*), kaça (*Rosa canina*), manaferra e egër (*Rubus fruticosus*), shtogu (*Sambucus nigra*), kulumbria (*Prunus spicosa*), lajthia (*Corylus avellana*), në vise të larta fieri shqiponje (*Pteridium aquilinum*) etj. Poashtu kemi vegjetacionin e bimëve barishtore siç janë çaji i malit (*Origanum vulgare*), kantarioni (*Hypericum perforatum*), kamomili (*Matricaria chamomila*), dredhëza (*Fragaria vesca*) etj.

**Fauna**- siperfaqet e mëdha me pyje në komunën e Podujevës janë një habitat i përshtatshëm për shumë lloje shtazore duke filluar nga gjitarët: ujku (*Canis lupus*), derri i egër (*Sus scrofa*), dhelpra, (*Vulpes vulpes*) lepurit (*Lepus europeus*), kaprolli (*Capreolus capreolus*), iriqi (*Ernaceus europaeus*) etj.; zvarranikët: gjarpri i ujit (*Natrix natrix*), gurit (*Vipera ammodytes*), bollujca (*Tropidonatus natrix*), breshka e rëndomtë (*Testudo bermanni*); molusqe (butak): kërmilli i vreshtës (*Helix pomatia*); si dhe një shumëllojshmëri e peshqëve në lumenjtë e kësaj komune. Gjithashtu në komunën e Podujevës gjendet një numër i madh i shpendëve si Laraska (*Pica pica*), Rosa e egër (*Anas querquedula*), pëllumbi i egër (*Columba livia*), shqiponja e malit (*Aquila chrysaetos*), petriti (*Malco tinnunculus*) dhe shpendët shtegtare si dallëndyshja (*Hirundo rustica*), lejleku (*Ciconia ciconia*) etj.

### 1.3.5 Të dhënat mbi ekonominë lokale

Komuna e Podujevës me siperfaqen e madhe teritoriale dhe shtrirjen gjeografike që ka dhe me resurset natyrore dhe njerëzore, ka një potencial të madh për zhvillim ekonomik.

Në komunën e Podujevës veprimtaritë kryesore sipas bizneseve që operojnë janë tregtia me shumicë dhe pakicë, transporti, prodhimi, ndërtimtaria, hotelieria dhe shërbimet tjera. Shumica e bizneseve janë të orientuara në tregti që në përqindje sillen rreth 38 %, transporti me 12 %, prodhimi 20 %, ndërtimtaria 10 %, hotelieria dhe shërbimet tjera me mbi 11 % dhe bujqësia 9 %.

Vlen të theksohet se sektori i bujqësisë vazhdimisht është duke shënuar rritje vjetore në qarkullim me një rritje të përgjithshme prej 40 %. Tregtia mbetet si sektori më i madh sa i përket vlerave të qarkullimit me 56 %, prodhimi me 19 % dhe transporti me 12 %. Tregtia është njëri ndër sektorët më të zhvilluar dhe të rëndësishëm në komunën e Podujevës, gjithsej 322 kompani operojnë në sektorin e tregtisë.

Sektori i prodhimit në komunën e Podujevës përbëhet nga gjithsej 231 biznese prodhuese aktive, prej të cilave 35 % janë biznese që merren me prodhimin e bimëve, kafshëve, 21 % me prodhimin e produkteve të ushqimit për njerëz dhe kafshë. Sa i përket punësimit, nën-sektori i prodhimit të produkteve të ushqimit dhe nën-sektori i prodhimit të bimëve dhe kafshëve përbën rreth 50 % të punësimit në këtë sektor. Edhe pse komuna e Podujevës ka një numër të lartë të fermerëve të regjistruar dhe aktiv, numri i bizneseve aktive në sektorin e bujqësisë mbetet shumë i vogël. Aktualisht, 80 biznese janë aktive në

sektorin e bujqësisë, pylltarisë dhe peshkatarisë, megjithatë mbetet njëri ndër sektorët me rritjen më të madhe ekonomike në 3 vitet e fundit.

#### 1.4 Bujqësia

Komuna e Podujevës ka resurse të konsiderueshme që mundësojnë zhvillimin e bujqësisë, ka një fond të konsiderueshëm të tokës bujqësore. Bazuar në Strategjinë e Zhvillimit Ekonomik Lokal (SZHEL) 2011 – 2014 në Komunën e Podujevës janë gjithsej 33,295 hektarë tokë bujqësore. Rreth 56% apo 18562 hektarë është tokë e punueshme që përdoret për lavërtari. Kullosat përbejnë 16% të tokës bujqësore (5186 hektarë) dhe pjesa tjetër përdoret për perimtari, pemtari, vreshtari etj.

Lavërtaria tradicionalisht konsiderohet si sektori më i zhvilluar në Komunën e Podujevës. Megjithatë, viteve të fundit vërehet zvogëlim i vazhdueshëm i siperfaqeve të mbjella me kultura lavërtare. Kultura më e kultivuar është gruri me afro 4,380 hektarë, apo afro 24% të sipërfaqës së punueshme. Sipërfaqe të konsiderueshme zënë edhe misri me 16%, patatja me 10% dhe bimët foragjere si sana me 17% dhe jonxha me 15%. Me prodhimtarinë më të madhe paraqitet patatja me afro 50,000 kg per hektarë dhe misri me 6500 kg për hektarë (Bazuar në Strategjinë e Zhvillimit Ekonomik Lokal ((SZHEL) 2011 – 2014). Janë ngritur sipërfaqet e perimkulturave të kultivuara në serra me mbi 50 ha. Prej perimeve janë të kultivuara kryesisht speci, domatja, lakra, qepa, sallata e gjelbër, spinaqi, trangulli, hudhra etj.

Edhe pemtaria ka një zhvillim të kënaqshëm, ku ende meriton për siperfaqe të kultivuar dhe rendiment zënë: molla, dardha dhe kumbulla. Kohëve të fundit ka pasur një kultivim të theksuar të mjedrës.

*Tabela 6: Kulturat bujqësore në komunën e Podujevës*

Kultura	Siperfaqja (ha)	Rendimenti (kg/ha)
Gruri	4380	5000
Thekra	22	3500
Misri	2,928	6500
Tërshëra	1,485	3500
Patate	1,936	50000
Molla	6	8,000-10000
Dardha	4	10000
Dredhëza	2	3000
Mjedra	4	6,000-7,000

Komuna e Podujevës ofron mundësi të mira për zhvillimin e blegtorisë. Në komunën e Podujevës, ka mbi 500 ferma me rreth 9000 krerë kafshë shtëpiake. Potencialet janë për rritje të kapaciteteve në këtë sektor.

##### 1.4.1 Turizmi lokal

Komuna e Podujevës karakterizohet me potenciale të shumta të zhvillimit të turizmit rural dhe rekreativ-malor. Gjeomorfologjia e territorit të komunës së Podujevës e karakterizuar

me dy masive malore, Kopaonikun dhe Gollakun, si dhe fushëgropa e Llapit së bashku me lumin Llap dhe liqenin e Batllavës i japin vlerë konkurruese komunës së Podujevës në Kosovë.

Gjatë sezonit veror liqeni i Batllaves tërheq numër të madh të vizitorëve të cilët vijnë për rekreacion dhe ecje, por edhe për notim. Vlenë të ceket se me vendim të Qeverisë së Kosovës, nr. 17/127, të datës 24.04.2013, është bërë përcaktimi i zonave të mbrojtura dhe masave mbrojtëse të burimit ujor sipërfaqësor të Akumulimit të Batllavës. Komuna e Podujeves ka potencial te zhvillimit te turizmit në zonat e thella malore përmes shtigjeve për ecje siq janë: shtegut të ecjes Agim Kika, gjatësia 12.80 km; shtegut të ecjes Zhiti-Lisac, gjatësia 5.272 km; shtegut të ecjes Murgull –Musinc, gjatësia 6.699 km; shtegut të ecjes Kampingu, gjatësia 7.453 km; si dhe shtegut ekzistues Revuçë-Kaçandoll 10 km.

Gjithashtu, edhe hotelieria është mjaft e zhvilluar, ku në komunën e Podujevës janë 364 biznese me 611 të punësuar. Pjesëmarrja e hotelierisë ndaj numrit të përgjithshëm të bizneseve në komunën e Podujevës është mbi 9%, kurse numri i të punësuarve në hotelieri përfaqëson rreth 8.5% të numrit të përgjithshëm të të punësuarve. Shtrirja e bizneseve hoteliere është e shprehur kryesisht përgjatë rrugëve të karakterit nacional (nacionale – regjionale), rrugëve të asfaltuara si dhe objekteve dhe peizazheve tjera me atraktivitet të veçuar.

Rëndësi dhe vlera tjera turistike në komunën e Podujevës janë edhe objektet ose monumentet e trashëgimisë kulturore, të cilat janë të krijuara në periudha të ndryshme historike. Gjithashtu vlerësohet edhe trashëgimia më e re që ka vlerë të veçantë si Kulla e dëshmorit të kombit Zahir Pajaziti si dhe shumë lapidare të të rënëve për çlirimin e Kosovës, të cilat monumente e pasqyrojnë ofertën turistike në këtë komunë.

#### 1.4.2 Arsimi

Drejtoria Komunale e Arsimit e ushtron mbikëqyrjen profesionale pedagogjike mbi institucionet e arsimit-edukimit, kopshtit të fëmijëve, arsimit parafillor, fillor, arsimit të mesëm të ulët dhe arsimit të mesëm të lartë në komunën e Podujevës.

Struktura organizative e sistemit arsimor në komunën e Podujevës sikurse edhe në tërë Kosovën është e organizuar në katër nivele: a) Niveli 0: arsimi parashkollor mosha (3 deri në 6 vjet); b) Niveli 1: arsimi fillor për 5 vjet (mosha 6 deri në 12 vjet); c) Niveli 2: arsimi i mesëm i ulët për 4 vjet (mosha 12 deri 15 vjet); d) Niveli 3: arsimi i mesëm i lartë për 3 ose 4 vjet (moshat 15 deri 19 vjet). Ne bazë të shënimeve të Departamentit për Arsimit (DA) të komunës së Podujevës për Vitin Shkollor 2013 – 2014, sistemi arsimor në komunën e Podujevës është i organizuar dhe i shpërndarë në gjithsej 61 objekte shkollore, nga të cilat 41 janë shkolla amë dhe 20 janë paralele të ndara. Nga gjithsej 41 institucione shkollore që gjenden në komunën e Podujevës, 1 i përket shkollimit parashkollor, 37 i përket shkollimit fillor dhe të mesëm të ulët dhe 3 institucione i përket shkollimit të mesëm të lartë. Nga 78 vendbanime sa ka komuna e Podujevës mbi 20 prej tyre nuk kanë objekte shkollore, çka do të thotë se 34% e vendbanimeve nuk kanë objekte shkollore. Në procesin edukativo-arsimor

janë të angazhuar 1528 persona si personel arsimor. Prej tyre 1157 mësimdhënës, pjesa tjetër janë punëtor administrativ dhe punëtor ndihmës. Numri i përgjithshëm i nxënësve në komunën e Podujevës është 16873 çka do të thotë se mesatarisht për çdo mësimdhënës janë 14.5 nxënës.

**Tabela 7:** Numri i nxënësve sipas niveleve të shkollimit, ASK 2020/21

Numri i nxënësve sipas niveleve të shkollimit				
Parashkollorë	Parafillor	Fillor-mesëm i ulët	Mesëm i lartë	Gjithsej
53	1,044	11,913	3,863	16,873
Numri i mësimdhënësve sipas niveleve				
Parashkollorë	Parafillor dhe Fillor-mesëm i ulët	Mesëm i lartë	Gjithsej	
8	910	239	1,157	

### 1.5 Shëndetësia

Shërbimet shëndetësore të mbrojtjes primare për qytetarët e Komunës së Podujevës ofrohen përmes Qendrës Kryesore të Mjekësisë Familjare, 4 Qendrave të Mjekësisë familjare dhe 18 Puntëve Shëndetësore në pjesët rurale. Në QKMF janë të punësuar gjithsej 246 punonjës prej të cilëve 55 mjekë/mjekë specialistë, 132 infermierë, mami, teknikë dhe laborantë, 7 stomatologë dhe 52 staf joshëndetësor. Shërbimet funksionale në QKMF janë: shërbimi emergjent, reparti i stomatologjisë, farmacisë, infermierisë, materniteti me ambulante gjinekologjike, pediatri, pulmologjisë dhe radiologjisë, laboratorik, këshillimorja për hipertension dhe diabet, shërbimi specialistik, (Internisti, Dermatologu, Oftamologu) dhe shërbimi i vaksinimit. Këto qendra kryejn shërbime të kujdesit parësor mjekësor si: përparimi, parandalimi, mjekimi, shërimi dhe rehabilitimi që kanë të bëjnë me sëmundjet, çrregullimet dhe lëndimet; imunizimin dhe vaksinimin, kujdesin themelor stomatologjik, zbulimin e hershëm të sëmundjeve ngjitëse, kryerjen e shërbimeve specialistike dhe diagnostikoanalizave laboratorike dhe të rengenit në kujdesin parësor shëndetësor.

**Tabela 8:** Stafi i angazhuar në Institucionet e Kujdesit Parësor Shëndetësor e Komunës së Podujevës, ASK- statistikat e shëndetësisë 2021

Stafi	Mjekë	Stomatolog	Inferimerë/laborant	Farmacist	Staf jo shëndetësorë
Nr	58	4	127	-	52

**Tabela 9:** Vizitat në kujdesin parësor shëndetësor në Podujevë, ASK-statistikat e shëndetësisë 2021

Lloji vizitës	Mjekësia familjare	Intervenime-shërbime	Laboratori	Shërbime stomatologu
Numri	312,610	374,027	71,210	17,996

#### 1.5.1 Dokumentet relevante komunale

- Plani Zhvillimor i Komunës së Podujevës 2016-2025 - është një projekt strategjik për komunën dhe të ardhmen e saj. Projekti përcakton kahet e zhvillimit të ardhshëm të komunës, duke adresuar të gjitha problemet hapësinore dhe gjithashtu jep zgjidhjet e duhura të këtyre problemeve përmes strategjisë së këtij plani, i cili duhet të

realizohet në hapësirë dhe kohë të caktuar. Gjithashtu, hartimi i Planit Zhvillimor Komunal është edhe obligim ligjor për të gjitha komunat e Kosovës në bazë të Ligjit mbi ndryshimin e ligjit për planifikim hapësinor.

- Qëllimi i Hartës Zonale të Komunës (HZK) - është përveç përmbushjes së kërkesës ligjore, t'i ofrojë qeverisjes komunale një instrument për kontroll të zhvillimit. HZK është dokument multi-sektorial me karakter rregullues, përmes së cilës definohet në hollësi ndarja e territorit të komunës së Podujevës në zona (të tilla si hapësirat e lira, banim, industri, bujqësia, aktivitete ekonomike, etj.), ku për secilën zonë përcaktohen shfrytëzimet e lejuara dhe ato të ndaluara të tokës, kushtet zhvillimore dhe ato të ndërtimit si dhe masat e veprimit për periudhën së paku 8 vjeçare.
- Rregullorja për Menaxhimin e Mbeturinave në territorin e Komunës - e cila ka për qëllim që të rregulloj çështjen e menaxhimit të mbeturinave komunale, në funksion të krijimit të një sistemi të qëndrueshëm të menaxhimit të mbeturinave. Përmes kësaj rregullore definohen kushtet për menaxhimin e integruar të mbeturinave (zvogëlimin e sasisë së mbeturinave që deponohen, ndarjen, shkarkimin, grumbullimin, transportimin dhe aktivitetet e riciklimit) me qëllim të mbrojtjes së mjedisit jetësor në territorin e komunës së Podujevës.
- Rregullorja për Mbrojtjen e Mjedisit – ka për qëllim krijimin e një baze me rregulla mjedisore e cila do të promovoj ruajtjen e mjedisit të shëndetshëm për popullatën duke synuar arritjen e standardeve mjedisore evropiane.

## 2 Gjendja ekzistuese e menaxhimit të mbeturinave

### 2.1 Të dhënat për mbeturina në komunë

#### Gjenerimi dhe kompozicioni i mbeturinave

Nga analizimi dhe përpunimi i të dhënave të raporteve nga komuna dhe operatorët për mbledhjen dhe transportin e mbeturinave komunale KRM "Pastrimi" Sh. A. dhe operatori privat "Natyra sh.p.k (tutje operatorët) është siguruar një bazë solide e të dhënave për të nxjerrë një rezultat të besueshëm të nivelit të gjenerimit të mbeturinave komunale gjatë vitit 2021. Duhet të cekim se këto dhëna nuk mjaftojnë për të siguruar një pasqyrë të kompozicionit të mbeturinave në nivel të komunës.

Megjithatë, bazuar në të dhënat e siguruar nga raportet e komunës dhe operatorëve, prej sasisë totale të mbeturinave të grumbulluara mund të llogaritet një gjenerim mesatar i mbeturinave për banorë në nivel të komunës së Podujevës. Kështu nga 18,139,500 kg mbeturina komunale të grumbulluara në Komunën e Podujevës për vitin 2021, nga 1976 ekonomi familjare, rezulton se gjenerimi i mbeturinave komunale për kokë banori në komunën e Podujevës për vitin 2021 është 300 kg/banor/vit.

**Tabela 10: Bilanci i mbeturinave komunale**

Kategoria	Mënyra e përcaktimit të sasisë	Mbeturinat e grumbulluara			Mbeturinat e dorëzuara		
		Nga operatorët e grumbullimit	Nga ricikluesit	Nga deponitë ilegale	Mbeturinat e ricikluara	Mbeturinat e tregtuara	Mbeturinat e deponuara
Letër dhe karton	Peshim		240 t			240 t	
Qelq							
Mbeturina bio-degraduese nga kuzhinat dhe mensat							
Tekstil dhe veshjet							
Pllastika	Peshim		169 t			169.03 t	
Metal							
Mbeturina mikse komunale	Peshim	18,139 t					18,139 t
Mbeturinat tjera komunale <sup>2</sup>							
<b>Total:</b>		<b>18,548 t</b>	<b>409 t</b>			<b>409.03 t</b>	<b>18,139.5 t</b>

### 2.2 Shërbimi i grumbullimit dhe transportit të mbeturinave

#### Operatorët e shërbimit të grumbullimit dhe transportit

Aktualisht shërbimi i grumbullimit dhe transportit të mbeturinave në tërë teritorin e Podujevës ofrohet nga operatori KRM "Pastrimi" Sh.A., njësia në Podujevës, si dhe si dhe nga operatori privat "Natyra sh.p.k". Operatorët grumbullojnë mbeturinat nga ekonomitë familjare, bizneset dhe institucionet në komunë dhe i transportojnë në deponinë sanitare komunale në Dumnicë-Podujevë.

<sup>2</sup> Mbeturinat bio-degraduese nga parqet, mbeturinat nga tregjet, etj.

	Emri i operatorit (biznesit)	Forma e pronësisë	Kategoria e menaxhuar e mbeturinave	Mbulimi me shërbim %	Statusi i kontraktimit (po/jo)
<b>Operatori 1</b>	KRM "Pastrimi"	Publike	Mbeturina komunale	88.82	Po
<b>Operatori 2</b>	"Natyra sh.p.k"	Private	Mbeturina komunale	11.18	Jo

### **Mbulimi me shërbim**

Shërbimi themelor që komuna dhe operatori aktualisht e ofrojnë për qytetarët sa i përket mbeturinave komunale, është mbledhja, transporti dhe deponimi përfundimtar në deponi sanitare të mbeturinave të grumbulluara.

Mbulimi me shërbim të mbledhjes së mbeturinave për ekonomitë familjare deri në fund të vitit 2021 në komunën e Podujevës ka arritur në 68.3%. Ndërkaq sa i përket mbulimit me shërbim për bizneset ajo ka arritur në 92.1 %, rrespektivisht 55.7 % për institucione.

Emri i operatorit	Numri i EF	Numri i EF të shërbyera	Numri i bizneseve aktive	Numri i bizneseve të shërbyera	Numri i institucioneve	Numri i institucioneve të shërbyera
KRM Pastrimi SH.A.	13440	8293	1021	755	97	75
"Natyra sh.p.k"		823		185		12

Mbulimi me shërbim i mbledhjes së mbeturinave komunale në të gjitha lokalitetet e komunës së Podujevës është dhënë në tabelën në vijim (tab. 13). Shikuar vendëbanim për vendëbanim kemi mbulimin me shërbim mesatar në shkallën 68 %. Në komunën e Podujevës nuk kemi ndonjë aktivitet për ndarjen e mbeturinave në burim në zonat rurale, pos në qytetin e Podujevës ku kemi 340 familje me qasje në ndarjen e mbeturinave në burim (komposter për mbeturina organike), shprehur në përqindje prej 9%.

**Tabela 13: Mbulimi i ofrimit të shërbimit për EF sipas vendbanimit**

Nr.	Vendbanimi	Numri i EF	Numri i EF të shërbyera	Mbulimi me shërbim %	Numri i EF me ndarje në burim /	EF me ndarje në burim %
1	Bajçinë	342	164	48%		
2	Balloç	362	167	46%		
3	Barainë	15	5	33%		
4	Batllavë	325	212	65%		
5	Bellopojë	207	111	54%		

6	Bërvenik	11	3	27%		
7	Bllatë	1	0	0%		
8	Bradash	394	227	58%		
9	Brainë	57	5	9%		
10	Brecë	16	0	0%		
11	Buricë	40	23	58%		
12	Dobërdol	173	117	68%		
13	Dobratin	218	92	42%		
14	Dumnicë e Epërme	61	56	92%		
15	Dumnicë e Poshtme	442	224	51%		
16	Dumosh	176	106	60%		
17	Dvorishtë	19	3	16%		
18	Dyz	80	39	49%		
19	Gërdoc	187	92	49%		
20	Gllamnik	556	298	54%		
21	Godishnjak	53	29	55%		
22	Halabak	88	53	60%		
23	Herticë	96	0	0%		
24	Kaçybeg	69	57	83%		
25	Kalaticë	15	0	0%		
26	Kërpimëh	116	86	74%		
27	Kunushec	125	90	72%		
28	Kushevicë	38	0	0%		
29	Letanc	299	208	70%		
30	Livadicë	40	33	83%		
31	Lupq i Epërm	38	9	24%		
32	Lupq i Poshtëm	322	185	57%		
33	Lladoc	121	110	91%		
34	Llapashticë e Epërme	321	191	60%		
35	Llapashticë e Poshtme	389	104	27%		
36	Llaushë	128	68	53%		
37	Llugë	230	160	70%		
38	Lluzhan	115	83	72%		
39	Majac	239	117	49%		
40	Merdar	29	9	31%		
41	Metehi	185	83	45%		
42	Metergoc	12	0	0%		
43	Miroc	24	9	38%		
44	Muhazob	0	0	0%		

45	Murgull	17	0	0%		
46	Obrançë	489	131	27%		
47	Orllan	138	59	43%		
48	Pakashticë e Epërme	102	34	33%		
49	Pakashticë e Poshtme	41	0	0%		
50	Penuhë	79	49	62%		
51	Peran	182	127	70%		
52	Përpellac	0	0	0%		
53	Podujevë	3,730	3315	89%	340	9
54	Pollatë	29	14	48%		
55	Popovë	21	14	67%		
56	Potok	8	0	0%		
57	Radujevc	21	4	19%		
58	Rakinicë	1	0	0%		
59	Reçicë	0	0	0%		
60	Repë	68	12	18%		
61	Revuq	129	49	38%		
62	Sallabajë	75	66	88%		
63	Sfeçël	261	218	84%		
64	Siboc i Epërm	155	85	55%		
65	Siboc i Poshtëm	67	63	94%		
66	Sllatinë	16	0	0%		
67	Surdull	4	10	250%		
68	Surkish	169	131	78%		
69	Sylevicë	6	0	0%		
70	Shajkoc	220	148	67%		
71	Shakovicë	93	79	85%		
72	Shtedim	180	116	64%		
73	Tërnavë	125	55	44%		
74	Tërnavicë	4	0	0%		
75	Turuçicë	15	0	0%		
76	Katunishtë	85	78	92%		
77	Zakut	63	49	78%		
78	Zhiti	12	0	0%		
79	<b>Total</b>	<b>13,379</b>	<b>9087</b>	<b>68%</b>	<b>340</b>	<b>9</b>

Tipologjia e ofrimit të shërbimit:

Tipologjia e ofrimit të shërbimit dhe frekuenca në zonën urbane dhe rurale janë të paraqitura në tabelen 14. Ofrimi i shërbimit për grumbullim të mbeturinave në Komunën e Podujevës është e ndarë dy zona: zona urbane qendra, dhe zona rurale. Në qytet mënyra predominante e shërbimit është me kontejnerë të përbashkët ndërsa në zonën periurbane dhe rurale forma e shërbimit është derë më derë. Frekuenca e shërbimit për zonën urbane është 1 – 2 herë në ditë varësisht nga sezona dhe fluksi i gjenerimit të mbeturinave ndërsa në zonën rurale mbeturinat grumbullohen një herë në javë. Sa i përket infrastrukturës ndarëse ajo nuk ekziston në komunë dhe mbeturinat hedhen në kontejnerë/shprta në mënyrë të përzier dhe si të tilla grumbullohen nga operatori.

Vendbanimi	EF të shërbyera derë më derë %	Frekuenca e shërbimit	EF të shërbyera me shporta / kontejnerë të përbashkët %	Frekuenca e shërbimit
Zona urbane qendra	25 %	7 ditë në javë	75 %	1-2 herë ditë
Zona periurbane <sup>3</sup>	100%	1 ditë në javë	0	-

**Asetet e hedhjes, grumbullimit dhe transportit të mbeturinave komunale:**

Në tabelën në vijim janë listuar të gjitha asetet që janë në përdorim në komunën Podujevës, në funksion të hudhjes, grumbullimit dhe transportit të mbeturinave komunale. Në qytetin e Podujevës shumica e mjeteve të hudhjes së mbeturinave janë shportat 120l dhe kontejnerët 1.1m<sup>3</sup>. Gjendja e këtyre pajisjeve të hudhjes është kryesisht e mirë megjithatë nevojiten investime të vazhdueshme në ripërtëritjen e tyre.

Lloji i kontejnerit	Numri	Gjendje të mire %	Gjendje funksionale %	Gjendje jo të mire %
Shporta 120 l	4100	90%	90%	10%
Shporta 240 l	23	90%	90%	10%
Kontejnerë 1.1 m <sup>3</sup> metalik	70	50%	50%	50%
Kontejnerë 1.1 m <sup>3</sup> plastikë	188	50%	50%	50%
Kontejnerë 5.1 m <sup>3</sup>				
Kontejnerë 7.1 m <sup>3</sup>	18	50%	50%	50%
Kontejnerë 30 m <sup>3</sup> - Transfer				

Ndërkaq, në tabelën në vijim është dhënë numri i dhe lloji i pajisjeve për grumbullimin dhe transportin e mbeturinave komunale. Mjetet teknike (kamionët) të cilët përdoren për grumbullimin e mbeturinave në komunën e Podujevës, janë 18 sish të modeleve dhe kapaciteteve të ndryshme, shih tabelen 16. Më shumë se gjysma e këtyre kamionë janë të vjetër 20 vite e më shumë dhe si të tillë kanë defektë më të shpeshta dhe harxhim të karburanteve dhe lirim të gazrave serrë.

<sup>3</sup> Banim rezidenciale me shtëpi individuale

Tabela 16: Pajisjet për grumbullim dhe transport të mbeturinave

Brendi	Tipi	Kapaciteti ton apo m <sup>3</sup>	Viti i prodhimit	Targat	Gjendja (e mirë /funktionale/e keqe)
Mercedes	kompaktor	1.1m <sup>3</sup>	2022	01-145-sp	E mirë
Mercedes	kompaktor	1.1 m <sup>3</sup>	2022	01-138-sp	E mirë
Isuzi	kompaktor	1.1 m <sup>3</sup>	2017	01-313-lt	Jo funksionale
Isuzi	kompaktor	1.1 m <sup>3</sup>	2017	01-321-lt	Jo- funksionale
Isuzi	kompaktor	1.1 m <sup>3</sup>	2017	01-351-pg	E mirë
Mercedes econic	kompaktor	1.1 m <sup>3</sup>	2010	01-416-sa	E mirë
Mitsubishi	kompaktor	1.1 m <sup>3</sup>	2009	01-228-bs	Jo funksionale
Iveco	kompaktor	1.1 m <sup>3</sup>	2001	01-935-fe	Jo funksionale
Mercedes econic	kompaktor	1.1 m <sup>3</sup>	2002	01-118-oi	Jo funksionale
Kamionet	transportues	kiper	2008	01-781-kk	funkionale
Iveco	kompaktor	7 m <sup>3</sup>	2008	01-931-ir	Jo funksionale
Skip jcb	ngarkues		2001		Funkionale
Mercedes Benz 15/17	kompaktor	9 ton	1994	01-527-HO	E mirë
Mercedes Benz 15/17	kompaktor	9 ton	1996	01-648-HO	E mirë
Mercedes Benz 809	kompaktor	4 ton	1984	01-871-AT	E mirë
Mercedes Benz 15/17	kompaktor	7 ton	1997	01-856-KD	E mirë
Isuzi	kompaktor	3 ton	2006	01-551-PE	E mirë
Scania	kompaktor	9 ton	2004	01-722-PO	E mirë
Volvo	kompaktor	13 ton	2010	01-745-SJ	E mirë
Vito (Mercedes)	kompaktor		2002	01-915-KQ	E mirë

### 2.3 Rishikimi i implementimit të planit

Komuna e Podujevës në planin aktual të menaxhimit të mbeturinave 2017-2022, ka pasur 6 objektiva kryesore si: hartimi i kuadrit ligjor për MM, konsolidimi i shërbimit, nxitja e iniciativave për minimizimin e gjenerimit të mbeturinave, rritja e nivelit të arkëtimit, mbledhja e ndarë e mbeturinave në fraksione të caktuara, si dhe eliminimi i deponive ilegale.

Pasqyra e realizimit të objektivave të PKMM aktual është dhënë në tabelën e mëposhtme. Si përmbledhje komuna ka shënuar progres në zbatimin e disa obligimeve ligjorë që lidhen me reforma institucionale. Poashtu komuna ka mbulim të plotë dhe e ka marrë përsipër faturimin për EF. Megjithatë ngecje ka në ndarje dhe riciklim dhe menaxhim më të mirë të kategorive tjera të mbeturinave.

Ky rishikim i PKMM aktual, duhet të na shërbej si një mësim dhe si orientim për hartimin e PKMM në vijim, me qëllim që të adresohen qartë rrethanat dhe arsytet që kanë ndikuar në mospërmbushjen e objektivave.

Tabela 17: Pasqyra e realizimit të objektivave të PKMM aktual

	Objektiva e MM	Treguesi i performancës	Gjendja fillestare	Caku	Realizimi
1	Hartimi i kuadrit ligjor dhe rregullator lokal për menaxhimin e mbeturinave – Konsolidimi i strukturës brenda komunës për sistemin e menaxhimit të mbeturinave	% e mbeturinave të riciklueshme që largohet nga rryma kryesore e mbeturinave	20 %	80 %	50 %
2	Konsolidimi i shërbimit në zonat ku ofrohet dhe zgjerimi i shërbimit në zonat ku aktualisht nuk ofrohet shërbim (në masën 70%) gjatë periudhës	% e sasisë së mbeturinave të grumbulluara kundrejt sasisë totale të mbeturinave të prodhuara % e nr. të klientëve të shërbyer kundrejt nr. të përgjithshëm të klientëve	60 %	90 %	30 %
3	Nxitja e iniciativave për minimizimin e mbeturinave përmes stimulimit të grumbullimit të diferencuar dhe kompostimit. Minimizimi i mbeturinave urbane që shkojnë në deponi me 5% gjatë periudhës	% e sasisë së mbeturinave të riciklueshme që largohen nga rryma kryesore e mbeturinave 5% e mbeturinave të riciklueshme largohen nga rryma kryesore e mbeturinave	0 %	5 %	3 %
4	Rritja e nivelit të inkasimeve nga tarifat në zonat ku ofrohet shërbimi me 20% gjatë periudhës	% e klientëve që hyjnë në sistemin e inksimit niveli i inkasimit rritet me 20%	70 %	90 %	20 %
5	Grumbullimi i diferencuar i fraksioneve të ndryshme të mbeturinave, duke evituar hedhjen e tyre në kontejnerët e mbeturinave komunale	80% e tyre reduktohen (spitalore) 50% e tyre reduktohen (inerte) 20% e tyre reduktohen (vëllimore)	20 % 0 % 0 %	80 % 50 % 20 %	50 % 10 % 0 %
6	Eliminimi i 43 deponive të egra të evidentuara në territorin e Komunës Podujevë gjatë Periudhës	% e deponive të pastruara kundrejt atyre të pa pastruara	20 %	90 %	70 %

## 2.4 Performance e shërbimit

### Efikasiteti i stafit të ofruesit të shërbimeve:

Cilësia e shërbimit dhe qëndrueshmëria e ofrimit të shërbimit mund të cungohen rëndë nëse shërbimet nuk ofrohen në një mënyrë ekonomike dhe me kosto efektive. Ofrimi i shërbimeve joefikase është pengesë kryesore zhvillimore e cila duhet të adresohet.

Numri i stafit total është 56 për operatorin publik dhe 15 për operatorin privat. Në përgjithësi efikasiteti i stafit të KRM Pastrimi dhe operatorit privat nuk është i favorshëm për konsumatorë të shërbyer që shpalojnë mbistafim (joefikasitet të theksuar operativ).

Stafi i angazhuar në MM përfshin stafin direkt të përfshirë në operime si dhe stafin indirekt dhe administrativ të cilët i mbështesin ofrimin e shërbimit të MM. Stafi paraqet rreth 50% të shpenzimeve operative prandaj si i tillë është shumë me interes të përcillet dhe të tentohet përmirësimi i efikasitetit të tij.

Tabela 18: Efikasiteti i stafit të shërbimeve të MM

Kategoria	Numri i stafit	
	Operatori 1	Operatori 2
Stafi direkt	37	11
<b>Kryepunëtorë</b>	1	1
<b>Shoferë</b>	9	4
<b>Punëtorë</b>	24	6
<b>Total staf direkt:</b>	37	11
Staf indirekt dhe administrativ	19	4
<b>Drejtorët e bordit</b>	1	1
<b>Menaxhmenti i lartë<sup>4</sup></b>	2	1
<b>Zyrtarë të rangut të mesëm</b>	3	1
<b>Staf teknik</b>	1	
<b>Zyrtarë të rangut fillestar</b>	4	1
<b>Staf tjetër</b>	13	
<b>Total staf indirekt dhe administrative:</b>	19	4
<b>Total staf të MM</b>	<b>56</b>	<b>15</b>
<b>Mbeturina të grumbulluara</b>	16,725/ton	725.2/ton
<b>Efikasiteti i stafit / ton mbeturina të grumbulluara</b>	3,3	20.7
<b>EF të shërbyera</b>	8,264	823
<b>Efikasiteti i stafit / EF të shërbyera</b>	6.8	18.2

<sup>4</sup> KE, ZKF, drejtorët e departamenteve, dhe pozita tjera të larta.

**Performanca e aseteve të grumbullimit dhe transportit:**

Asetet komunale për menaxhim të mbeturinave, që tregojn një efikasitet të kënaqshëm në realizimin e shërbimit për çka janë të dedikuar, janë mjeti elementar për aritjen e përmbushjes së objektivave të një komune lidhur me menaxhimin e mbeturinave.

Asete komunale janë të gjitha pajisjet të cilat janë në pronë të komunës apo janë pronë e kompanisë publike (në të cilën komuna ka pronësi). Sa më e lartë performanca e aseteve aq më e vogël do të jetë kostoja e ofrimit të shërbimit të hudhjes, mbledhjes dhe transportit të mbeturinave. Duhet bëhet analizë e rregullt e shfrytëzimit sa më racional të aseteve, shpenzimet e naftës, amortizimin e makinerisë etj., që nëse na dalin si tregues të pafavorshëm, atëherë kjo imponon nevojën që të analizohen dështimet operacionale si zonimi, mungesa e stacionit transfer të mbeturinave etj.

Në përgjithësi efikasiteti i konsumit të naftës nuk është sa duhet i mirë (4,88 l/ton) kur kihet parasysh fakti se deponia është afër dhe nuk ka distancë shtesë për transferim të mbeturinave.

Tabela 19: Performanca e grumbullimit dhe transportit të mbeturinave

Kategoria	Performanca	
	Operatori 1	Operatori 2
Kamionët në operim	7	4
Kapaciteti maksimal operues (ton)	150	17 ton/ Ditë
Mbeturinat e Grumbulluara (ton/vit)	16724,54	725.2
Xhiro (xhiro/vit)	3,862/gjiro	335 vit
Kilometrazhi (km/vit)	-	100,817 km
Konsumi i naftës (l/vit)	81,636 litra/vit	18,992 litra/vit
Efikasiteti i Shfrytëzimit %	100%	89%
Efikasiteti i shfrytëzimit të kamionëve	100%	95%
Konsumi i naftës l/100km	-	18.8 L/100 km
Konsumi i naftës l/ton	4.88 L/Ton	-

**2.5 Performanca financiare e MM****2.5.1 Shpenzimet e shërbimit të MM**

Shpenzimet janë ndarë në shpenzime të pagave, shpenzime të materialit direkt dhe shpenzimet indirekte dhe administrative.

Shpenzimet e materialit direkt përfshijnë zërat si nafta, pagesa e deponisë, mirëmbajtja dhe riparimet e kamionëve dhe kontejnerëve, regjistrimi i kamionëve, etj.

Shpenzimet indirekte dhe administrative përfshijnë zërat si: tatimi mbi fitimin; tatimi mbi pronë; sigurimi; pagesa e licencave; shërbime komunale; kostot e komunikimit; kostot e trajnimit; shpenzimet e përfaqësimit; qeraja; kostot e transportit; të konsumueshme dhe shpenzime të tjera administrative.

Operatori duhet që ti përmirësoj efikasitetin e operimeve duke përmirësuar efikasitetin e stafit i cili është shumë i pafavorshëm dhe të harxhoj më pak naftë duke dërguar më pak mbeturina në deponi pasi që pritet ngritje progresive e tarifës së deponimit.

Kategoria e kostove dhe shpenzimeve	Kostot (€/vjet)	Pjesëmarrja %
Shpenzimet e pagave	312,442	83%
Shpenzimet e materialit direkt <sup>5</sup>	59,192	16%
Shpenzimet indirekte dhe administrative	4,707	1%
Amortizimi	/	
<b>Total:</b>	<b>376,341</b>	<b>100 %</b>

Tabela 20. Shpenzimet e shërbimit të MM (Operatori 2)

Kategoria e kostove dhe shpenzimeve	Kostot (€/vjet)	Pjesëmarrja %
Shpenzimet e pagave	37,654	44 %
Shpenzimet e materialit direkt <sup>6</sup>	30,287	35 %
Shpenzimet indirekte dhe administrative	8,600	10 %
Amortizimi	9,700	11 %
<b>Total:</b>	<b>86,241</b>	<b>100 %</b>

### 2.5.2 Të hyrat dhe arkëtimi i ofrimit të shërbimeve të MM

Të hyrat nga arkëtimi i ofrimit të shërbimit të MM iu referohen të hyrave operative primare dhe sekondare.

Për operatorin publik amvisëritë janë kategoria më e rëndësishme e të hyrave 70,3% e pasuar nga bizneset 9% dhe institucionet 35.5%. Tek operatori privat amvisëritë marrin pjesë me 50,5% e pasuar nga bizneset 31.5% dhe kontratat 18%. Inkasimi total është 92.2% për operatorin publik dhe 81.9% për operatorin privat. Ka hapësirë për përmirësimin e inkasimit për institucionet dhe amvisëritë tek operatori privat.

Të hyrat operative	Të hyrat		Arkëtimi	
	€	%	€	%
-Amvisëritë	451,900	70,3%	418,151	92.5%
-Bizneset	58,059	9%	51,110	87.9%
-Institucionet	35,009	5,5%	26,920	76.8%
-Nga shërbimet tjera të kontraktuara	97,571	15.2%	95,090	97.9%
<b>Total:</b>	<b>642,540</b>	<b>100%</b>	<b>592,068</b>	<b>92.2%</b>

<sup>6</sup> Nafta, pagesa e deponisë, mirëmbajtja dhe riparimet e kamionëve dhe kontejnerëve, regjistrimi i kamionëve, etj.

Tabela 21: Të hyrat dhe arkëtimi i ofrimit të shërbimeve të MM (Operatori 2)

Të hyrat operative	Të hyrat		Arkëtimi	
	€	%	€	%
-Amvisëritë	48,502	50,5%	41,075	84.5%
-Bizneset	30,094	31.5%	30,257	100%
-Institucionet	0	-%	0	-%
-Nga shërbimet tjera të kontraktuara	16,955	18%	10,960	64.7%
<b>Total:</b>	<b>95,551</b>	<b>100%</b>	<b>78,292</b>	<b>81.9%</b>

### 2.5.3 Mbulimi i kostove dhe efikasiteti i operimit

Në tabelën në vijim është pasqyruar hapi final që është krahasimi i kostove dhe të hyrave si dhe kalkulimi i treguesve përfundimtar të performancës si në tabelën në vijim.

Për shkak të jofeikasitetit të kostove dhe të arkëtimit sistemi është financiarisht i paqëndrueshëm. Është e qartë se në dritën e ngritjes së çmimeve është rritur edhe kostoja e shërbimit, por krahas kësaj kemi një mbingarkim me staf dhe shumë shpenzie të panevojshme.

Kështuqë cilado ngritje eventuale e tarifave duhet të kushtëzohet me përmirësim të ndjeshëm të efikasitetit operativ dhe të kostos. Poashtu komuna duhet të jetë më agile në grumbullimin e taksës së mbeturinave si kontribut i qëndrueshmëisë së sistemit.

Tabela 22: Mbulimi i kostove dhe efikasiteti i operimit (Operatori 1)

Kostot e MM	583,798.00
Të hyrat e MM	642,540.00
Arkëtimi	592,068.00
Shkalla e mbulimit nga faturimi %	61%
Shkalla e mbulimit nga arkëtimi %	92% me borxhe të arkëtuara
Kosto për ton të mbeturinave	20 Euro Duke llogaritur pagesën në deponi, derivatet, amortizim, fuqin puntore.

Mbulimi i kostove dhe efikasiteti i operimit (Operatori 2)

Kostot e MM	
Të hyrat e MM	78,592.73
Arkëtimi	71,332
Shkalla e mbulimit nga faturimi %	100%
Shkalla e mbulimit nga arkëtimi %	90.76%
Kosto për ton të mbeturinave	40-42€

## 2.6 Infrastruktura për ndarje, riciklim dhe deponim të mbeturinave

### Qendrat e transferit dhe të riciklimit

Komuna e Podujevës nuk ka infrastrukturë të ndërtuar të stacionit të transferit të mbeturinave. Kështu që sasia e mbeturinave të grumbulluara nga operatori dërgohen për deponim në deponin sanitar komunal në fshatin Dumnicë. Në komunën e Podujevës operojnë disa grumbullues joformal të mbeturinave, kryesisht metalit, plastikës-najllonit, letrës-kartonit, me qëllim të shitjes së këtyre materialeve tek operatorët e brendshëm që merren me riciklimin e tyre, apo edhe i eksportojnë jashtë vendit.

### Deponia

Në lokalitetin e fshatit të Dumnicës është e vendosur deponia sanitar komunal e mbeturinave komunale e cila menaxhohet nga KMDK-ja. E gjithë sasia e mbeturinave komunale që grumbullohen nga operatorët në teritorin e komunës së Podujevës drejtëpërdrejtë dërgohen për deponim në këtë deponi. Sasia e mbeturinave që është deponuar në këtë deponi në vitin 2021 ishte 17,793.01 ton. Gjendja mjedisore e kësaj deponie nuk është brenda standardeve dhe kërkesave që dalin nga U.A për menaxhimin e deponive të mbeturinave.

### Operatorët tjeerë të mbeturinave

Në komunën e Podujevës operojnë grumbullues të shumtë të mbeturinave, kryesisht: metalit, plastikës-najllonit, letrës-kartonit, me qëllim të shitjes së këtyre materialeve tek operatorët e brendshëm që merren me riciklimin e tyre, apo edhe i eksportojnë jashtë vendit. Megjithatë përos NSHT "Hekurishta Luli" (Trajtimi i mbeturinave të automjeteve mbeturinë si dhe mbledhja dhe grumbullimi i mbeturinave metalike) operatorët nuk janë të licencuar dhe operojnë jashtë sistemit.

## 2.7 Menaxhimi i kategorive tjera të mbeturinave

- Menaxhimi i mbeturinave të vëllimshme

Operatori KRM Pastrimi e ofron këtë shërbim me kërkesë të qytetarëve të Podujevës dhe i grumbullon, transporton duke ripërdor disa prej tyre që kanë vlerë dhe asgjësuar pjesën tjetër. Porse komuna nuk ka ndonjë lokacion ku qytetarët do ti dorëzonin këto mbeturina në mënyrë të organizuar. Poashtu shumica e qytetarëve nuk janë të informuar sa duhet në lidhje me këtë shërbim që ofrohet gratis nga operatori. Për rrjedhojë në shumicën e rasteve këto mbeturina përfundojnë pranë kontejnerëve apo në deponi ilegale duke krijuar probleme jo të pakta për operatorin e grumbullimit dhe vetë komunën.

- Menaxhimi i mbeturinave nga ndërtim demolimi

Komuna e Podujevës e ka caktuar lokacionin për deponimin e mbeturinave të konstruktiv-demolimit të objekteve. Mirëpo, për shkak se deri më tani ende nuk është funksionalizuar ky lokacion, kjo kategori e mbeturinave vazhdon të mbetet e patrajtuar dhe vërejmë se kemi

hudhje të këtyre mbeturinave në vende të ndryshme pa asnjë kriter. Zakonisht hudhja e këtyre mbeturinave bëhet shkaktar që në atë lokacion gradualisht të hudhen edhe mbeturina tjera duke krijuar kështu një deponi ilegale. Andaj, në të ardhmen kjo situatë duhet të trajtohet me prioritet dhe t'i bëhet një zgjidhje adekuate kësaj kategorie të mbeturinave.

- Menaxhimi i mbeturinave shtazore

Menaxhimi i mbeturinave shtazore është një sfidë në vete për komunën. Megjithëse sipas legjislacionit në fuqi kjo kategori e mbeturinave nuk është përgjegjësi e drejtpërdrejtë e komunave, aktiviteti ndodhë në teritorin e komunës dhe nga keqmenaxhimi i këtyre mbeturinave atakohet mjedisi dhe shëndeti i qytetarëve. Forma aktuale e trajtimit të mbeturinave shtazore është e paorganizuar. Disa thertore dhe po i dorëzojnë mbeturinat shtazore te KRM Pastrimi i cili pastaj po i dërgon deri te deponia në Mirash ku pe bëhen proposja dhe dezinfektimin brenda trupit të deponisë. Pjesa tjetër e këtyre mbeturinave ose po hedhet në kontejnerë publik ilegalisht apo po hudhet në vende të papërshtatshme duke i dhënë hov krijimit të deponive ilegale me mbeturina me potencial të ndotjes së mjedisit dhe rrezikimit të shëndetit publik.

- Menaxhimi i mbeturinave medicinale

Mbeturinat e kujdesit shëndetësorë që gjenerohen në komunën e Podujevës nga institucionet publike (QKMF dhe AMF), grumbullohen nga operatori i kontraktuar. Një pjesë e këtyre mbeturinave dërgohen për trajtim të mëtutjeshm në sterilizatorin e vendosur në QKUK, kurse pjesa tjetër i nënshtrohet procesit të asgjësimit. Ndërkaq, për mbeturinat që gjenerohen nga operatorët privat të kujdesit shëndetësor nuk ka ndonjë të dhënë të saktë se si qëndron menaxhimi i tyre. Sipas legjislacionit në fuqi këto institucione janë të obliguara që të kenë kontratë me operatorë të licencuar për menaxhimin e mbeturinave të kujdesit shëndetësorë.

- *Menaxhimi i kategorive tjera të mbeturinave*

Për kategoritë tjera të mbeturinave që gjenerohen në komunën e Podujevës, siq janë bateritë, vajrat mbeturinë, mbeturinat nga pajisjet elektrike dhe elektronike, nuk ka ndonjë të dhënë se si qëndron gjendja e tyre. Andaj, është e domodoshme që në të ardhmen të hulumtohet gjendja dhe të adresohet zgjidhja e menaxhimit të këtyre mbeturinave të dëmshme për mjedisin.

### 3 Objektivat e MM dhe plani operacional

#### 3.1 Vizioni i MM

Komuna e Podujevës është një komunë e cila promovon menaxhimin e qëndrueshëm të mbeturinave të bazuar në parimet e ekonomisë qarkore me synim mbrojtjen e mjedisit, prezervimin e resurseve natyrore dhe zhvillimit ekonomik lokal!

Komuna e Podujevës synon që të ofrojë shërbime të menaxhimit të mbeturinave gjithë qytetarëve të saj. Krahas këtij veprimi komuna synon që të ngrisë kualitetin e shërbimeve duke bashkëpunuar më qytetarët e saj dhe akterët tjerë relevant.

Duke promovuar konceptin 3R dmth zvogëlim, ripërdorim, dhe riciklim komuna synon që gradualisht të fillojë të ndajë mbeturinat (nga ekonomi familjare, tek shkollat dhe institucionet, dhe biznese), të edukojë qytetarët rreth përfitimeve për ndarje të mbeturinave dhe të krijojë infrastrukturë për zhvillim ekonomik lokal, pra të krijojë mundësi qytetarëve që të krijojnë biznese financiarisht të qëndrueshme në sektor. Përfundimisht, komuna synon që të krijojë një mjedis më të pastër për qytetarët e saj, gjë që do të ndikonte në ngritjen e mirëqenies për qytetarë.

#### 3.2 Objektivat dhe caqet e MM

Objektivat e PKMM-së për komunën e Podujevës janë paraqitur në tabelën në vijim:

Tabela 23: Lista e propozuar e objektivave të planit	
Numri objektivit	Emërtimi
Objektivi 1	Parandalimi dhe minimizimi i gjenerimit të mbeturinave
Objektivi 2	Ripërdorimi dhe riciklimi i mbeturinave
Objektivi 3	Ofrimi i shërbimeve cilësore, efektive dhe efikase të shërbimeve
Objektivi 4	Eliminimi i deponive ilegale
Objektivi 5	Zhvillimi i kapaciteteve institucionale për menaxhimin e mbeturinave

### 3.3 Objektiv 1: Parandalimi dhe reduktimi i krijimit të mbeturinave

Komuna e Podujevës është e përkushtuar që të bëjë hapa të vendosur në parandalimin respektivisht reduktimin e gjenerimit të mbeturinave. Parandalimi dhe reduktimi i gjenerimit të mbeturinave shkon në linjë me hierarkinë e prioriteteve të menaxhimit të mbeturinave të sanksionuar me ligj dhe strategji.

Tabela 24: Korniza strategjike e Objektivit 1

Nr.	Aktiviteti / masa	Treguesi	Vlera bazë	Caku				
			2022	2023	2024	2025	2026	2027
1.1	Mbeturina të grumbulluara për kokë banori (kg /pcp /ditë)	Sasia e mbeturinave të grumbulluara nga ofruesi i shërbimeve (kg /pkb/ditë)	-	-	-	-	-	-
1.2	Riorganizimi i shërbimit për të mundësuar matjen e mbeturinave të grumbulluara	Shërbimi është riorganizuar që të mundësoj matjen në pikën e grumbullimit	-	-	1	-	-	-
1.3	Zbatimi i tarifave volumetrike	Tarifat volumetrike janë miratuar dhe po aplikohen	-	-	-	1	-	-
1.4	Futja e pakos stimuluese	Pako stimuluese është hartuar dhe miratuar	-	-	-	1	-	-
1.5	Shpërndarja e komposterëve individual	Numri i komposterëve individual të shpërndarë për EF dhe biznese „zero waste“	-	-	350	450	500	600
1.6	Zbatimi i fushatës informative për parandalimin e mbeturinave	Fushata informative po zbatohet	-	1	1	1	1	1

#### 3.3.1 Masat dhe aktivitetet për zbatimin e Objektivit 1

##### Riorganizimi i shërbimit për të mundësuar zbatimin e tarifave me bazë matjen:

Mënyra e organizimit të tanishëm të shërbimit përveq bizneseve të mëdha dhe institucioneve nuk bazohet në matjen e mbeturinave të gjeneruara për grumbullim. Edhe tek rasti i grumbullimit derë më derë për amvisërit në zonat rezidenciale dhe rurale prap nuk bëhet matja për amvisëri të shërbyer. Kjo mënyrë e shërbimit e pamundëson zbatimin e tarifave në bazë të matjes dhe si e tillë duhet të transformohet. Poashtu ofruesit e shërbimeve nuk e kanë teknikën e as kapacitetin për ta zbatuar volumetrinë.

Për të riorganizuar shërbimin komuna do të bëjë:

- **Planin e riorganizimit të shërbimit** i cili do të mundësoj zbatimin e matjes së mbeturinave në pikën e grumbullimit
- Sigurimi i infrastrukturës për matjen e gjenerimit të mbeturinave të grumbulluara
- Trajnimi i stafit të ofruesit të shërbimeve për të zbatuar skemën PAYT.

### Zbatimi i tarifave volumetrike bazuar në matje

Tarifat aktuale janë të përcaktuara në bazë të sasisë së paramenduar të gjenerimit të mbeturinave për amvisëritë dhe bizneset. Problemi me këto tarifa është se nuk e promovojnë reduktimin e gjenerimit të mbeturinave përmes pagesës. Ndërsa disa konsumatorë me gjenerim më të madh përfitojnë nga pagesa më e ulët se kostoja e shërbimit, disa konsumatorë tjerë me gjenerim më të vegjël që përfshihen brenda kategorisë së njëjtë penalizohen.

Për të kaluar në tarifat volumetrike do të zbatohen aktivitetet sa vijon:

- Kalimi i tarifave të shërbimit në bazë të matjes
- Azhurnimi i softuerit të faturimit që të mundësoj tarifat e bazuara në matje
- Zbatimi i tarifave PAYT

### Nxjerrja e pakos stimuluese për bizneset me „zero ambalazhim“ dhe „zero mbeturina“:

Komuna e Podujevës ka interes që të zhvilloj ekonomi lokale të bazuar në ekonomi qarkore dhe bazë të qendrueshme. Ideja është që këto biznese të veprojnë në drejtim të minimizimit dhe reduktimit të mbeturinave. Në vendet e BEs dhe më gjerë po hapen dyqane të cilat shesin produktet e tyre pa ambalazhim si dhe restorantet të cilat i kompostojnë mbeturinat e tyre nga ushqimet.

Ideja është që këto dyqane të jenë më konkurente me çmime më të lira të cilat do i bëjnë atraktive për konsumatorët. Poashtu konsumatorët me vetëdije më të lartë mjedisore do tu ofrohej mundësia që të i kryenin furnizimet në këto dyqane.

Komunat do të luaj rolin e sajë që të i promovoj këto biznese dhe përmes lehtësimeve fiskale të e lehtësojnë afarizmin e tyre. Disa nga masat të cilat do ti ndërmer komuna janë:

- Studimi i mënyrës së futjes së stimujve fiskal dhe kostove dhe përfitimeve
- Futja e stimujve të përshtatshëm fiskal përfshi tarifat preferenciale;
- Analizë e zbatimit të prokurimit të gjelbër për këto subjekte;

### Shpërndarja e komposterëve për shtëpi rezidenciale dhe restorante „zero mbeturina“:

Komuna do të shpërndaj falas apo me bashkë-financim komposterë individual për të reduktuar mbeturinat e hudhura në kontejnerët apo shportat që grumbullohen dhe transportohen nga operatori.

Komuna e Podujevës planifikon të shpërndaj komposterë sipas këtij orari: 350 (v. 2024); 450 (v. 2025); 500 (v. 2026) dhe 600 v. (2027).

**Rritja e ndërgjegjësimit të konsumatorëve për çështjet e minimizimit dhe reduktimit të gjenerimit të mbeturinave përmes fushatave informuese.**

Komuna në mënyrë kontinuele do të organizoj fushatë informuese për qytetarët bizneset dhe institucionet mbi rëndësinë e parandalimit dhe reduktimit të gjenerimit të mbeturinave si dhe këshillat për ta arritur këtë objektivë.

### 3.4 Objektivi 2: Ripërdorimi dhe riciklimi i mbeturinave

Fokusi primar i këtij objektivi ka të bëjë me ripërdorimin dhe riciklimin e mbeturinave komunale si dhe kategorive tjera të mbeturinave nën kompetencë komunale me theks të veçantë në MND, mbeturinat e vëllimshme dhe mbeturinat komerciale.

Komuna përmes këtij objektivi do të adresojë edhe menaxhimin e mbeturinave nga kujdesi shëndetësor edhe mbeturinat me prejardhje shtazore nga therrëtoret dhe industria e përpunimit të mishit.

Edhe pse gomat, produktet elektrike dhe elektronike, bateritë etj., nuk janë kompetencë komunale, megjithatë duke iu referuar kuadrit ligjorë dhe praktikave të jashtme, komuna do të organizoj skemën e grumbullimit të organizuar të këtyre mbeturinave në kuadër të skemës së përgjegjësisë së zgjeruar të prodhuesit.

Masat e këtij objektivi do të jenë të ndara në dy faza, duke zbatuar në fazën e parë zgjidhje kalimtare që kanë qëllim normalizimin e menaxhimit të kategorive të ndryshme të mbeturinave në masën më optimale të mundshme për të menaxhuar situatën.

Në fazën e dytë komuna do të shfrytëzoj infrastruktura adekuate rajonale (ndërkomunale) të riciklimit që pritet të përfundohet dhe e cila parashihet në strategjinë e mbeturinave 2021 – 2030 dhe planin e veprimit 2021 – 2024.

Tabela në vijim jep kornizën strategjike për objektivin 2 së bashku me disa masa dhe aktivitete të propozuara:

Nr.	Masat / aktivitet / treguesi i performancës	Treguesi	Vlera bazë	Caku				
				2022	2023	2024	2025	2026
2.1	Studimi i gjenerimit dhe kompozicionit të mbeturinave	Studimi i gjenerimit dhe kompozicionit është zbatuar			1			
2.2	Studim i fizibilitetit të ndarjes së mbeturinave në burim dhe riciklimit dhe modelit të operimit të grumbullimit, transportit dhe riciklimit të mbeturinave komunale	Studimi i fizibilitetit është zbatuar			1			
2.3	Zgjerimi i mbulimit me shërbim të ndarjes së mbeturinave në burim	% EF me shërbim të ndarjes në burim	-	10%	20%	30%	40%	50%
2.4	Riciklimi i mbeturinave të riciklueshme jo-degraduese	% e riciklimit të plastikës, letres, kartonit, qelqit dhe metalit.	0%	5%	10%	20%	30%	40%
2.5	Riciklimi i mbeturinave bio-degraduese	% e riciklimit të mbeturinave ushqimore dhe mbeturinave tjera	0%	5%	10%	20%	30%	40%

		biodegraduese						
2.6	Ndërtimi i oborrit riciklues për të riciklueshmet jodegraduese	Oborri riciklues është ndërtuar			1			
2.7	Zgjerimi i skemës lokale të kompostimit	Skema lokale e kompostimit është zgjeruar			1			
2.8	Kontraktimi i operatorit të licencuar për grumbullimin dhe transportin dhe riciklimin e mbeturinave të riciklueshme jo degraduese	Operatori është kontraktuar				1		
2.9	Kontraktimi i operatorit të licencuar për grumbullimin dhe transportin dhe riciklimin e mbeturinave bio degraduese	Operatori është kontraktuar				1		
2.10	Studimi i fizibiliteti për modelin e operimit të qendrës së grumbullimit dhe ripërdorimit	Studimi i fizibilitetit është zbatuar			1			
2.11	Funksionalizimi i qendrës së grumbullimit dhe ripërdorimit	Qendra e grumbullimit është funksionalizuar dhe futur në operim				1		
2.12	Caktimi i lokacionit të deponisë së MND	Lokacioni i deponisë të MND është përcaktuar dhe procedurat administrative janë zbatuar		1				
2.13	Studimi i fizibilitetit për modelin e operimit të grumbullimit, transportimit dhe riciklimin të MND në komune.	Studimi i fizibilitetit është zbatuar			1			
2.14	Rehabilitimi i qendrës së riciklimin të MND	Qendra është rehabilituar				1		
2.15	Kontraktimi i operatorit të licencuar për MND	Operatori është kontraktuar				1		

### Analiza e potencialit të gjenerimit, kompozicionit dhe riciklimin të mbeturinave në komunë

Parashikimet demografike në tabelën e mëposhtme janë të bazuara nga të dhënat e ASK-së dhe janë të ndara në zonën urbane dhe rurale.

Tabela 26: Parashikimet demografike të popullatës	
Vendbanimi	Numri i popullatës

	2022	2023	2024	2025	2026	2027
Qyteti (rritje / zbritje)	Rritje	Rritje	Rritje	Rritje	Rritje	Rritje
Qyteti (banorë)	23,962	24,015	24,051	24,080	24,096	24,101
Zona ruarle (rritje / zbritje)	Rritje	Rritje	Rritje	Rritje	Rritje	Rritje
Zona ruarle (banorë)	64,785	64,927	65,025	65,103	65,148	65,161
Total banorë	60,591	60,724	60,816	60,889	60,931	60,943

Parashikimi i gjenerimit të mbeturinave dhe kompozicionit të tyre është dhënë në tabelat në vijim i bazuar në studimin e kompozicionit të mbeturinave nga komuna e Pejës në mungesë të analizave vetanake të komunës.

Tabela 27: Parashikimi i gjenerimit të mbeturinave

	2022 <sup>7</sup>	2023	2024	2025	2026	2027
Popullata në zonën urbane	23,962	24,015	24,051	24,080	24,096	24,101
Gjenerimi për kokë banori ZU (kg/v)	322.07	322.78	323.26	323.65	323.88	323.94
Gjenerimi i mbeturinave ZU (t/v)	5,254	5,265	5,273	5,280	5,283	5,284
Popullata në zonën rurale	64,785	64,927	65,025	65,103	65,148	65,161
Gjenerimi për kokë banori ZR (kg/v)	301.10	301.76	302.21	302.58	302.79	302.85
Gjenerimi i mbeturinave ZR (t/v)	14,205	14,237	14,258	14,275	14,285	14,288
Gjenerimi vjetor i mbeturinave t/v)	19,460	19,502	19,532	19,555	19,569	19,573

Tabela 28: Parashikimi i gjenerimit të mbeturinave sipas kompozicionit

	Fraksioni	2023	2024	2025	2026	2027
%	Letër dhe karton	19.15%	19.1%	19.2%	19.24%	19.2%
	Qelq	6.45%	6.4%	6.4%	6.48%	6.4%
	Mbeturina bio-degraduese	34.45%	34.5%	34.5%	34.62%	34.6%
	Tekstil dhe veshjet	5.85%	5.8%	5.8%	5.88%	5.8%
	Pllastika	19.45%	19.4%	19.5%	19.55%	19.5%
	Metal	1.05%	1.05%	1.05%	1.06%	1.06%
	Të tjera	13.6%	13.6%	13.65%	13.67%	13.6%
ton	Letër dhe karton	3,726	3,734	3,740	3,744	3,747
	Qelq	1,255	1,257	1,259	1,261	1,262
	Mbeturina bio-degraduese	6,703	6,718	6,728	6,736	6,741
	Tekstil dhe veshjet	1,138	1,140	1,142	1,144.00	1,144
	Pllastika	3,784	3,793	3,799	3,803.56	3,806
	Metal	204	204	205	205	205
	Të tjera	2,646	2,652	2,656	2,659	2,661

<sup>7</sup> Vlerësimi është bërë duke e konsideruar mbulimin me shërbim të mbledhjes së mbeturinave në 100%.

Në tabelën në vijim janë dhënë caqet preliminare të komunës karshi ripërdorimit / riciklimit të fraksioneve të riciklueshme jodegraduese si letra, plastika, qelqi dhe metali si dhe mbeturinat biodegraduese.

Fraksioni	2023	2024	2025	2026	2027
Të riciklueshmet jo-degraduese %	8%	16%	24%	32%	40%
Të riciklueshmet jo-degraduese (ton)	11,735.6	10,715.1	9,694.6	8,674.1	7,653.6
Të riciklueshmet biodegraduese %	8%	16%	24%	32%	40%
Të riciklueshmet biodegraduese (ton)	6,167.7	5,631.4	5,095.0	4,558.7	4,022.4

Megjithatë për caqe më të sakta të ripërdorimit dhe riciklimit komunat do të zbatoj studimin e gjenerimit dhe kompozicionit si dhe një **studim të fizibilitetit të ndarjes së mbeturinave në burim dhe riciklimit**.

#### **Avancimi i sistemit të ndarjes, grumbullimit dhe riciklimit të mbeturinave komunale:**

- Zgjerimi i shërbimit të ndarjes së mbeturinave në burim:

Komuna e Podujevës është e përkushtuar që të bëjë ndarjen në burim të mbeturinave komunale si mënyrë për të zbutur presionin mjedisor nga deponimi eksziv si dhe zhvilluar ekonominë qarkore. Format e ndarjes varen nga faktorë të ndryshëm dhe mundë të marrin forma sa vijon:

- Ndarja në dy fraksione „thatë dhe të lagësht“ me grumbullim derë më derë si dhe me kontejner të përbashkët
- Ndarja në tre fraksione „recikluese jo-biodegraduese, „biodegraduese dhe reziduale“ me grumbullim derë më derë si dhe me kontejner të përbashkët
- Ndarja në mbi tre fraksione „letër – qelq – plastikë - metal, „biodegraduese dhe reziduale“ me grumbullim me kontejnerë të përbashkët

Forma e ndarjes kushtëzohet nga tipi i vendëbanimit (rezidencial dhe banim kolektiv), kapaciteti buxhetorë, infrastrukturës ricikluese, modelit të operimit e të ngjashme.

Megjithatë tipi i ndarjes së mbeturinave do të përcaktohet nga **studimi i fizibilitetit të ndarjes dhe riciklimit** që do ta zhvilloj komuna.

Në tabelën në vijim jepen caqet e ndarjes së mbeturinave në burim:

	2022	2023	2024	2025	2026	2027
Mbulimi me shërbim (total)	75%	85%	95%	100%	100%	100%
Mbulimi me ndarje në burim	-	10%	15%	25%	35%	45%

- Zbatimi i skemës së grumbullimit të ndarë, transportit dhe riciklimit të mbeturinave të riciklueshme jo të degradueshme:

Komuna e Podujevës do të zbatoj një **studim të fizibilitetit të ndarjes dhe riciklimit si dhe të modelit të operimit të grumbullimit, transportit dhe riciklimit të mbeturinave komunale i cili përfshin si fraksion të ndarë mbeturinat e riciklueshme jo-biodegraduese**<sup>8</sup>. Studimi do të bazohet në analizën e kompozicionit, tregun e të riciklueshmeve dhe sektorin e ricikluesve privat dhe poashtu do të marr parasysh kërkesat ligjore dhe politikat kombëtare të menaxhimit të mbeturinave si dhe praktikat më të mira të fushës.

Sipas strategjisë së mbeturinave 2021 – 2030 parashihet të zbatohet skema e sistemit të kthimit të depozitës për ambalazhet e pijeve tek prodhuesit dhe tregëtarët e pijeve që paraqet një përqindje të konsiderueshme të këtyre mbeturinave. Poashtu strategjia e mbeturinave parasheh ndërtimin e qendrës rajonale të riciklimit ku do të dërgohen këto mbeturina.

Megjithatë deri sa të zbatohet skema e kthimit të depozitës dhe funksionalizohet qendra e riciklimit komuna do të ndërtoj një oborr riciklues për sortimin e mbeturinave dhe kompresimin e tyre në ballo për ti tregtuar te ricikluesit final. Ky oborr mundet të financohet nga komuna apo nga kapitali privat. Komuna synon të bëjë partneritet me operatorin ekzistues publik apo ndonjë riciklues privat për të operuar me oborrin riciklues.

Pra komuna sa i përket mbeturinave të riciklueshme jobiodegraduese do të zbatoj:

- studimin e fizibilitetit
- ndërtimi i qendrës së riciklimit
- zhvillimi i partneritet me operatorin ekzistues apo ricikluesit privat për operimin e kësaj qendre
- Kontraktimin e operatorit

Zbatimi i skemës së grumbullimit të ndarë, transportit dhe riciklimit të mbeturinave komunale biodegraduese:

Ngjashëm si me mbeturinat e riciklueshme jo të degradueshme, komuna do të zbatoj një **studim të fizibilitetit të ndarjes dhe riciklimit si dhe të modelit të operimit të grumbullimit, transportit dhe riciklimit të mbeturinave komunale i cili përfshin si fraksion të ndarë mbeturinat biodegraduese**. Mbeturinat që do të përfshihen në këtë fraksion do të jenë mbeturinat nga ushqimet, vajrat e përdorura ushqimore, dhe mbeturinat nga parqet, tregjet e gjelbërta dhe hapësirat publike.

Sipas strategjisë së mbeturinave secili rajon do të ketë një qendër të kompostimit të centralizuar ku do të dërgohen **mbeturinat biodegraduese ushqimore**. Megjithatë derisa të funksionalizohet kjo qendër komuna synon të ndërtoj një skemë lokale të kompostimit ku do të ricikloheshin mbeturinat biodegraduese të komunës duke filluar me mbeturinat nga parqet, hapësirat publike dhe tregjet dhe duke shtuar sistemit edhe mbeturinat tjera. Ndërtimi i kësaj qendre mundet të financohet nga komuna apo nga kapitali privat. Komuna synon të bëjë partneritet me operatorin ekzistues publik apo ndonjë riciklues privat për të operuar me këtë qendër.

<sup>8</sup> Letra, plastika, metali, tekstili ,etj.

Sa i përket **vajrave të përdorura ushqimore** komuna do të u kërkoj objekteve gastronomike që i prodhojnë këto vajëra me shumicë të lidhin kontrata valide me operatorët të licencuar të vajërave ushqimore nga MMPHI të cilët do të bëjnë grumbullimin e organizuar të këtyre vajrave. Komuna do të organizoj mbikëqyrjen dhe inspektimin e mbarëvajtjes së kësaj skeme të organizimit dhe do të shqiptoj dënime në rast të shkeljeve.

Pra komuna sa i përket mbeturinave biodegraduese do të zbatoj:

- Studimin e zbatimit të modelit të operimit të grumbullimit, transportit dhe deponimit të mbeturinave komunale biodegraduese
- Ndërtimin e skemës lokale të kompostimit në partneritet me ricikluesit privat
- Kontraktimin e operatorit publika apo privat për operimin me qendrën kompostuese
- Inspektimin e lokaleve gastronomike sa i përket zbatimit të kontrates për vajra mbeturinë
- Bashkimin me skemën rajonale të menaxhimit të mbeturinave biodegraduese

#### **Menaxhimi i qendrueshëm i mbeturinave të vëllimshme dhe komerciale:**

- Hapja e qendrës së pranimit dhe ripërdorimit:

Komuna e Podujevës planifikon të hap **qendrën e pranimit dhe ripërdorimit të mbeturinave të vëllimshme dhe komerciale**. Për hapjen e kësaj qendre komuna do të do ta caktoj lokacionin e përshtatshëm për këtë qëllim.

Në këtë objekt qytetarët do të mund të dërgojnë artikujt e panevojshëm të tyre me sa vijon:

- Mobilje dhe orendi
- Tekstil dhe veshëmbathje
- Pajisje shtëpiake dhe mbeturina tjera të vëllimshme

Përpos këtyre artikujve të panevojshëm qytetarët mund të dorëzojnë edhe gomat, bateritë, vajrat mbeturinë dhe mbeturina tjera.

Komuna do të zbatoj një **studimi të fizibilitetit të modelit të operimit** të qendrës përmes së cilit do të analizohet dhe do të vendoset se a do ta menaxhoj vetë këtë qendër komuna apo ta angazhoj një operator privat.

#### **Menaxhimi i qendrueshëm i mbeturinave nga ndërtimi dhe demolimi:**

Ligji e mban përgjegjëse komuna për menaxhimin e MND përfshi vendosjen e sistemit të menaxhimit. Komuna sipas ligjit: e cakton lokacionin e deponisë; e kontraktton shërbimin me operator të licencuar; i cakton tarifat e shërbimit. Ndërtuesit (gjeneruesit) e MND kanë të drejtë që ti ndajnë dhe riciklojnë mbeturinat e tyre në kantierin e punimit si dhe ti transportojnë mbeturinat deri te destinacioni i autorizuar (qendra).

Komuna në lidhje me MND do të organizoj shërbimin në dy faza. Në fazën e parë do të ndërtoj qendrën lokale të pranimit dhe riciklimit të MND ndërsa në fazën e dytë kur të funksionalizohet qendra rajonale do ti bashkoheet skemës.

Komuna e ka caktuar lokacionin e deponisë por se ende nuk ka arritur ta funksionalizoj qendrën. Komuna do të zbatoj fizibilitetin për grumbullimin, transportin dhe rikuperimin e MND si dhe të operimit të qendrës. Ky studim do të bëjë edhe dizajnin e ndërtimit të qendrës. Poashtu tarifat do të caktohen në nivel të komunave të cilat do të shërbehen nga kjo qendër e grumbullimit dhe riciklimit të MND.

Komuna do të shqyrtojë bazën ligjore në mënyrë që të instaloj një sistem i cili në kuadër të lejes ndërtimore do të kërkoj që ndërtuesi të ketë edhe një plan të menaxhimit të mbeturinave ku parashihet sasia e mbeturinave që do të deponohen dhe lokacioni ku do të dërgohen ato. Poashtu inspeksioni do të mbikëqyrë zbatimin e këtij plani dhe të parandaloj hudhje e këtyre mbeturinave në vende të papërshtatshme.

Në momentin e funksionalizimit të qendres rajonale komuna do ti dërgoj mbeturinat tek kjo qendër.

Pra sa i përket mbeturinave të ndërtim demolimit do të zbatohet:

- Studimi i fizibilitetit
- Ndërtimi i qendrës së riciklimit
- Caktimin e tarifave të shërbimit të MND
- Zhvillimi e partneritet me operatorin publika po ricikluesit privat për operimin e kësaj qendre

Kontraktimin e operatorit.

#### **Menaxhimi i qendrueshëm i mbeturinave nga kujdesi shëndetësor:**

Komuna, respektivisht Drejtorati për Shëndetësi, por edhe Drejtorati i Inspeksionit, do të monitoroj menaxhimin e mbeturinave spitalore sipas legjislacionit në fuqi.

Inpektori komunal i mjedisit do të bëjë mbikqyrje inspektive mbi menaxhimin e mbeturinave edhe atyre medicinale në këtë rast, bazuar në Nenin 62, 63, 65, dhe 66 të Ligjit për Mbeturina.

Komuna - Drejtoria përgjegjese për shëndetësi do të siguroj dhe vendos kontejnerë për hedhjen e barnave të papërdorura dhe me afat të skaduar direkt nga qytetarët. Prodhuesit e mbeturinave medicinale publik dhe privat gjatë aktivitetit të tyre të kujdesit shëndetësorë, do të hudhin mbeturinat e tyre në mënyrë të klasifikuar mbeturinat sipas llojeve në kontejnerë, enë apo thasë përkatës të siguruar nga vetë ata, deri sa të grumbullohen nga operatori i licencuar që i përpunon dhe i menaxhon ato. Inspeksioni komunal në bashkëpunim me departamentin e shëndetësisë do të siguroj zbatimin e këtij obligimi ligjor.

Operatorët publik dhe privat si prodhues të mëdhenj të mbeturinave medicinale të rrezikshme do të hartojnë planin për menaxhimin e mbeturinave medicinale dhe ekzistenca e këtij plani

dhe zbatimi i tij do të kontrollohen nga inspekcioni komunal në bashkëpunim me departamentin e shëndetësisë.

Nëse institucionet shëndetësore nuk i trajtojnë vet mbeturinat spitalore që i krijojnë, atëherë duhet të kenë kontratë me operatorët e licencuar për trajtimin e këtyre mbeturinave. Inspekcioni komunal në bashkëpunim me departamentin e shëndetësisë do të kontrollojë nëse këto kontrata janë të lidhura dhe po zbatohen.

#### **Menaxhimi i qendrueshëm i mbeturinave shtazore nga thertoret:**

Sipas strategjisë së mbeturinave, mbeturinat shtazore nga thertoret do të dërgohen tek qendra e procesimit të këtyre mbeturinave në zonën industriale në Drenas të ndërtuar nga BE. Megjithatë kjo qendër ende nuk po funksionalizohet që po na e pamundëson organizimin e kësaj skeme.

Për të menaxhuar situatën dhe shmangur hudhjen e papërshtatshme të këtyre mbeturinave, komuna e Podujevës do të organizoj këtë shërbim për fazën tranzitore deri në funksionalizim të qendrës duke i dërguar këto mbeturina nga operatori i grumbullimit të mbeturinave për të bërë propozjen e tyre dhe dezinfektimin dhe njëkohësisht të shikoj mundësin e angazhimit të operatorëve privat të licencuar nga AVUK që të bëjnë grumbullimin e organizuar të këtyre mbeturinave tek impiantet për trajtimin e tyre.

Mishtoret, thertoret dhe industritë përpunuese të mishit duhet të sigurojnë kontejnerë hermetik të ndarë ku do ti hudhin mbeturinat shtazore deri në momentin e grumbullimit dhe të kenë kontrata valide me operatorin të cilat do të inspektohen nga komuna në mënyrë periodike.

Komuna në bashkëpunim me AVUK do të përcaktoj tarifat e shërbimit për grumbullimin dhe transportin e këtyre mbeturinave.

#### **Aktivitet vetëdijësues për ripërdorim dhe riciklim të mbeturinave:**

Komuna do të organizoj fushata informative të komunikimit me publikun sa i përket ndarjes, ripërdorimit dhe riciklimit të mbeturinave komunale, dhe kategorive tjera.

Informimi do të sqaroj se si duhet të hudhen mbeturinat në kontejnerë / shporta të ndara, për dërgimin e mbeturinave në qendrën e grumbullimit dhe ripërdorimit, dhe të ngashme. Fushata do të organizohet që të targetoj institucionet shkollore për të ngritur nivelin e edukimit mjedisorë.

### 3.5 Objektivi nr. 3: Ofrimi i shërbimeve cilësore, efikase dhe të qëndrueshme

Objektivi 3 ka të bëjë me komponentën e shërbimit të grumbullimit dhe transportit të mbeturinave komunale dhe kategorive tjera të mbeturinave nën kompetencë komunale. Ky objektivi synon përmirësimin e cilësisë së shërbimeve me theks të aspekteve të qëndrueshmërisë financiare dhe të kostos.

Nr.	Aktiviteti / masa	Treguesi	Vlera bazë	Caku				
			2022	2023	2024	2025	2026	2027
3.1	Mbulimi me shërbim të grumbullimit dhe transportit të mbeturinave komunale	% e popullatës së shërbyer me shërbim të grumbullimit dhe transportit të mbeturinave komunale	75%	80%	95%	100%	100%	100%
3.2	Revidimi i planit operativ për shërbim të grumbullimit dhe transportit të mbeturinave komunale është hartuar dhe miratuar	Plani operativ është reviduar dhe miratuar		1	1	-	-	-
3.3	Digjitalizimi i sistemit të grumbullimit dhe transportit të mbeturinave	Digjitalizimi i sistemit të grumbullimit dhe transportit të mbeturinave është zbatuar	-	-	1	-	-	-
3.4	Marrja përsipër e faturimit dhe arkëtimit nga komuna për shërbimin e grumbullimit të mbeturinave	Komuna ka marrë përsipër faturimin dhe arkëtimin	-	-	1	-	-	-
3.5	Shqyrtimi i ankesave të qytetarëve në shërbim të mbeturinave	Numri i ankesave të shqyrtuara në shërbim të mbeturinave		-	-	-	-	-

Në vijim jepen masat dhe aktivitetet kyçe të objektivit 3:

#### **Zgjerimi i mbulimit me shërbim të grumbullimit dhe transportit të mbeturinave**

Në komunën e Podujevës operojnë dy operator që bëjnë grumbullimin dhe transportin e mbeturinave komunale: KRM „Pastrimi“ Sh.A, si dhe operatori „Natyra Sh.p.k“. Komuna do të përkushtohet që të zgjerojë dhe ta avancojë mbulimin me shërbim të grumbullimit dhe transportit të mbeturinave si për EF, ashtu edhe për kategorinë e bizneseve. Aktualisht komuna ka arritur nivelin e mbulimit me shërbim në rreth 70% për EF dhe në mbi 90% për biznese.

Strategjia e zgjerimit është që fillimisht të ofrohet shërbim i plotë në zonën urbane si dhe mbulimi me shërbim edhe për zonën rurale.

Tabelat në vijim jep orarin e zgjerimit të shërbimit.

	2022	2023	2024	2025	2026	2027

Mbulimi me shërbim	75%	80%	95%	100%	100%	100%
--------------------	-----	-----	-----	------	------	------

### **Përmirësimi i cilësisë së ofrimit të shërbimit të grumbullimit dhe transportit të mbeturinave**

#### **Përmirësimi i cilësisë së ofrimit të shërbimit të grumbullimit dhe transportit të mbeturinave komunale:**

Komuna do të **revidoj planin ekzistues operativ** për riorganizimin e shërbimit të grumbullimit dhe transportit të mbeturinave i cili do të rezultoj në përmirësimin e cilësisë së shërbimit përmes:

- Optimizimit të pikave të grumbullimit dhe frekuencës së ofrimit të shërbimit;
- Sigurimin e infrastrukturës adekuate për grumbullim dhe transport të mbeturinave komunale

Komuna do të **digjitalizoj sistemin e grumbullimit dhe transportit të mbeturinave** i cili do të përmirësoj cilësinë dhe efikasitetin e shërbimit. Ky sistem do të ofroj informacionet për lëvizjet e kamionëve, informatat mbi lokacionin e kontejnerëve, nivelin e mbushjes dhe informatave tjera relevante si dhe i njëjti do të integrohet me databazën e kujdesit të konsumatorëve.

Komuna do të ndërmerr **kampanjë informative** për ti informuar qytetarët për mënyrën e re të grumbullimit të mbeturinave përfshi mënyrën e hudhjes së mbeturinave, frekuencën e shërbimit e të ngjashme.

#### **Përmirësimi i efikasitetit operativ dhe të koston**

Komuna ka përcaktuar si objektiv përmirësimin e efikasitetit operativ dhe të koston në funksion të përmirësimit të qendrueshmëris financiare. Shtyllat kryesore të këtij plani janë optimizimi i efikasitetit të stafit dhe harxhimit të naftës.

#### **Përmirësimi i efikasitetit të stafit**

Komuna do të zbatoj aktivitetet sa vijon për ta përmirësuar efikasitetin e stafit të ofruesve publik të shërbimeve:

- Kontrollin (ngrirjen) e regrutimit të stafit të ri administrativ dhe trajnimit të stafit ekzistues
- Zgjerimin e zonës së shërbimeve
- Diversifikimin dhe zgjerimin e shërbimeve
- Zhvillimi dhe monitorimi i treguesit të performancës së efikasitetit të stafit

Zyrtarët e MM dhe personat tjerë të përfshirë në planifikim, monitorim dhe mbikëqyrje të menaxhimit të mbeturinave duhet të mbajnë një kontroll strikt të numrit të stafit sipas tabelës së mëposhtme:

Tabela 33: Efikasiteti i stafit

	2022	2023	2024	2025	2026	2027
Stafi direkt	48	-	-	-	-	-
Stafi indirekt dhe administrativ	23	-	-	-	-	-
Amvisëritë (EF) e shërbyera	9176	-	-	-	-	-
Efikasiteti i stafit për konsumatorë të shërbyer	7.7	-	-	-	-	-

### **Përmirësimi i efikasitetit kostos së grumbullimit dhe të harxhimit të naftës**

Harxhimi i naftës është njëri ndër zërat më të lartë të kostove rrjedhëse të operatorëve të shërbimit rreth 15% të kostove rrjedhëse në nivel të sektorit dhe kjo i atribuohet në masë të konsiderueshme joefikasitetit operativ por edhe keqmenaxhimit.

Masat / aktivitetet e propozuara përfshijnë:

- **Hartimi i planit të ri operativ** (riorganizimin e zonës dhe optimizimin e marshutave dhe frekuencës së grumbullimit)
- Zëvendësimi i kamionëve të vjetër me kamionë të rinjë apo funksional (second-hand)
- Ndërtimin e transfer stacionit për të shkurtuar distancën
- Përforcimin e kontrollit të brendshëm
- Zhvillimi dhe monitorimi i treguesit të performancës së harxhimit të naftës
- Zhvillimi dhe monitorimi i treguesit të performancës së kostos njësi të grumbullimit dhe transportit

### **Përmirësimi i performancës financiare të ofrimit të shërbimit**

Komuna ka përcaktuar si objektiv përmirësimin e qendrueshmëris financiare të ofrimit të shërbimeve. Masat kryesore të përmirësimit të qendrueshmëris financiare janë:

- Kalimi i tarifave për grumbullimin dhe transportin e mbeturinave mbi principet e mbulimit të kostos
- Marrja përsipër e faturimit dhe arkëtimit nga komuna
- Zgjidhja e pagesës së faturave për rastet sociale

### 3.6 Objektivi nr. 4: Eliminimi i deponive ilegale

Ky objektivi referohet gjendjes aktuale në teren, ku për çdo vit evidentohet një numër i caktuar i vend hudhjeve ilegale të mbeturinave. Me qëllim të sanimit të gjendjes, komuna e Podujevës do të angazhohet që për çdo vit të organizoj pastrimin e këtyre lokacioneve të ndotura me mbeturina dhe vendosjen e shenjave informuese dhe ndërgjegjësuese për mos hudhjen e mbeturinave.

Nr.	Aktiviteti / masa	Treguesi	Vlera bazë	Caku				
			2022	2023	2024	2025	2026	2027
4.1	Pastrimi i vend hudhjeve ilegale të mbeturinave	Pastrimi është realizuar	-	1	1	1	1	1
4.2	Fushatë informuese	Deponite ilegale reduktohen vazhdimisht	-	1	1	1	1	1
4.3	Inspektim dhe monitorim	Shqiptimi i gjobave		1	1	1	1	1

## 3.7 Objektivi 5: Zhvillimi i kuadrit dhe kapaciteteve institucionale për MM

**Tabela 37: Korniza strategjike e objektivit 5**

Nr.	Aktiviteti / Masa	Treguesi	Vlera bazë	Caku				
			2022	2023	2024	2025	2026	2027
5.1	Revidimi i RrK të MM	RrK e MM është reviduar	-	-	1	-	-	-
5.2	Emërimi i zyrtarit	Zyrtari i MM është emëruar	1	-	-	-	-	-
5.3	Rishikimi i procesit tariforë	Tarifat e reja janë kalkuluar dhe miratuar	-	-	1	-	-	-
5.4	Kontraktimi i operatorit për grumbullim dhe transport të mbeturinave komunale	Operatori i licencuar është kontraktuar	1	1	-	-	-	-
5.4	Programi i trajnimit dhe mbështetjes së proceseve për komunën dhe operatorët po zbatohet	Programi zbatohet	-	1	1	1	1	1

**Emërimi i zyrtari komunal për MM**

Komuna e ka zbatuar këtë obligim me emërimin e zyrtarit komunal të MM.

**Kalimi i procesit tariforë**

Komuna e ka kaluar procesin tarifor në vitin 2019 dhe planifikon që t'i nënshtrohet të njëjtit gjatë vitit 2023 për të reflektuar ndryshimin e kostove dhe parametrave tjerë relevant.

**Kontraktimi i operatorëve**

Komuna e Podujevës ka marrëveshje të shërbimit me KRM Pastrimi sa i përket grumbullimit dhe transportimit të mbeturinave komunale. Megjithatë komuna duhet që të rishikoj këtë marrëveshje dhe të hyjë në kontratë të shërbimit duke i përcaktuar rolet dhe përgjegjësitë e dyanshme, treguesit e performancës dhe caqet si dhe aspekteve tjera. Kjo marrëveshje mundet të zgjerohet edhe për mbeturina të vëllimshme si dhe për ndarje dhe riciklim të mbeturinave.

Komuna duhet të hyjë në kontratë me operatorin privat natyra si dhe dhe të zbatoj procesin e përzgjedhjes së operatorit për mbeturinat e ndërtim demolimit siq parashihet me ligjin e mbeturinave.

### Zbatimi i programit të trajnimit dhe mbështetjes së proceseve për komunën dhe operatorët

Ky program do të dizajnohet që të i ngris kapacitetet në zbatimin e proceseve si revidimi dhe zbatimi i PKMM, amendimi i RrK të MM, kalimin e procesit tariforë, draftimin dhe monitorimin e kontratave të shërbimit dhe partneriteti publiko privat, zbatimin e skemës së përgjegjesisë së zgjeruar të prodhuesit dhe skemës së kthimit të depozitës, ekonominë qarkore, riciklimin e mbeturinave e të ngjashme.

#### 4 Plani i MM në kushte emergjente

Komunat duhet të bëjnë planifikimin e MM në kushte emergjente sipas kërkesave të Ligjit nr. 04/l-027 për mbrojtje nga fatkeqësitë natyrore dhe fatkeqësitë tjera, planit kombëtar të reagimit emergjent të Agjencisë për menaxhimin emergjent dhe ndonjë dokumenti tjetër relevant.

Fatkeqësitë sipas ligjit konsiderohen ngjarjet të shkaktuara nga forcat madhore të natyrës apo forcat tjera të pakontrolluara, të cilat rrezikojnë jetën e njerëzve, kafshëve dhe pronave. Në fatkeqësi përfshihen: tërmetet, vërshimet, rrëshqitjet e dheut, zjarret, shpërthim i sëmundjeve infektive aksidentet që përfshijnë trafikun rrugor, hekurudhor dhe ajror, zjarret, aksidentet ekologjike dhe industriale, lufta dhe gjendja emergjente, etj.

Ngjarja e fundit që ka kualifikuar për emergjencë apo fatkeqësi ka qenë pandemia Covid 19 dhe e cila na ka ofruar disa përvoja të dobishme, andaj, komuna do ta amendoj planin komunal të reagimit emergjent duke shtuar kaptinën për menaxhimin e shërbimit të mbeturinave në kushte emergjente!

## 5 Plani financiar, veprimet dhe monitorimit

Në tabelën në vijim janë paraqitur projektet kapitale që do mbështesin realizimin e objektivave të planit të financuara përmes buxhetit të komunës, bashkëfinancimit me komunat tjera a po me qeverinë si dhe projektet e financuara nga burimet e jashtme si qeveria donatorët, apo kapitali privat.

**Tabela 36: Plani financiar, veprimet dhe monitorimit - Objektiv 1 „Parandalimi dhe reduktimi“**

Masat dhe aktivitetet	Njësi përgjegjës	Afati i implementimit dhe buxheti					2023 - 2027	Burimi i financimit
		2023	2024	2025	2026	2027		
Riorganizimi i shërbimit			20,000	75,000 €			95,000 €	
o Plani i riorganizimit të shërbimit	DSHP		20,000				20,000 €	Komuna
o Sigurimi i infrastrukturës matëse	DSHP			75,000			75,000 €	Donacion
Zbatimi i tarifave volumetrike				20,000 €			20,000 €	
o Kalimi i tarifave PAYT (procesi)	DSHP			5,000 €			5,000 €	Komuna
o Azhurnimi i softuerit të faturimit	DSHP			15,000 €			15,000 €	Komuna
o Zbatimi i tarifave PAYT	KRM			x				KRM
Nxjerrja e pakos stimuluese për bizneset				5,000 €			5,000 €	
o Studimi i mënyrës së futjes së stimujve fiskal	DSHP			5,000 €			5,000 €	Komuna
o Pakoja e lehtësimeve fiskale	DSHP			x				Komuna
Shpërndarja e komposterëve për EF dhe restorante	DSHP	- €	7,500 €	10,000 €	10,000 €	10,000 €	37,500 €	Komuna; Donacion
Rritja e ndërgjegjësimit për çështjet e minimizimit		1,000 €	1,000 €	1,000 €	1,000 €	1,000 €	5,000 €	Komuna
o Fushata e vetëdijësimit	DSHP	1,000 €	1,000 €	1,000 €	1,000 €	1,000 €	5,000 €	Komuna
<b>Total objektiva 1 - Parandalimi dhe reduktimi i krijimit të mbeturinave</b>		<b>1,000 €</b>	<b>28,500 €</b>	<b>111,000 €</b>	<b>11,000 €</b>	<b>11,000 €</b>	<b>162,500 €</b>	

**Tabela 37: Plani financiar, veprimet dhe monitorimit - Objektiv 2 „Ripërdorimi dhe riciklimi“**

Masat dhe aktivitetet	Njësi përgjegjës	Afati i implementimit dhe buxheti					2023 - 2027	Burimi i financimit
		2023	2024	2025	2026	2027		
Studimi i gjenerimit dhe	DSHP	- €	15,000 €	- €	- €	- €	15,000 €	Komuna

kompozicionit të mbeturinave								
Ripërdorimi dhe riciklimi i mbeturinave komunale		7,000 €	52,000 €	217,000 €	47,000 €	17,000 €	340,000 €	
o Studimi i fizibilitetit të ndarjes dhe operimit	DSHP	€	40,000	€	€	€	40,000 €	Komuna
o Zgjerimi i mbulimit të ndarjes në burim	DSHP	5,000 €	10,000 €	15,000 €	15,000 €	15,000 €	60,000 €	Komuna donatori /
o Ndërtimi i oborrit riciklues	DSHP	€	€	100,000 €	€	€	100,000 €	Komuna donatori /
o Ndërtimi i skemës lokale të kompostimit	DSHP	€	€	100,000 €	€	€	100,000 €	Komuna donatori /
o Kontraktimi i operatorit të riciklueshmeve	DSHP	€	€	€	15,000 €	€	15,000 €	Komuna
o Kontraktimi i operatorit të biodegradueseve	DSHP	€	€	€	15,000 €	€	15,000 €	Komuna
o Inspektimi i lokaleve gastronomike për vajëra	DSHP	2,000 €	2,000 €	2,000 €	2,000 €	2,000 €	10,000 €	Komuna
o Bashkimi i skemës ndërkomunal të kompostimit	DSHP	€	€	€	€	x		Komuna
Menaxhimi i mbeturinave të vëllimshme dhe komerciale		40,000 €	100,000 €	- 10,000€	- €	- €	150,000 €	
o Studimi i fizibilitetit	DSHP	40,000 €		€	€	€	40,000 €	Komuna
o Ndërtimi i qendrës së pranimit / ripërdorimit <sup>9</sup>	DSHP	€	100,000 €	€	€	€	100,000 €	Komuna donatori /
o Funkcionalizimi i qendrës	DSHP	€	€	X	€	€	€	Komuna
o Kontraktimi i operatorit	DSHP	€	€	10,000 €	€	€	10,000 €	Komuna
Menaxhimi i mbeturinave nga ndërtim demolimi		3,500 €	93,500 €	203,500 €	3,500 €	3,500 €	307,500 €	
o Caktimi i lokacionit	DSHP	€	€	€	€	€		
o Kontraktimi i operatorit	DSHP	€	10,000 €	€	€	€	10,000 €	Komuna
o Caktimi i tarifave	DSHP	€	10,000 €	€	€	€	10,000 €	Komuna
o Studimi i fizibilitetit		€	70,000 €	€	€	€	70,000 €	
o Ndërtimi i qendrës së MND <sup>10</sup>	DSHP	€	€	200,000 €	€	€	200,000 €	Komuna /

<sup>9</sup> Për komunën e Podujevës, parashikohet ndërtimi i një qendre të pranimit dhe ripërdorimit. Buxheti përfshinë infrastrukturën përcjellëse të qendrës: rrethojën, kamerat, bazamentin, kontejnerët, peshorën etj.

<sup>10</sup> Fizibiliteti, rrethoja, , makineria dhe pajisjet e nevojshme për menaxhimin e qendrës.

								donatori
o Inspektimi i zbatimit		3,500 €	3,500 €	3,500 €	3,500 €	3,500 €	17,500 €	Komuna
o Bashkimi i skemës ndërkomunale të menaxhimit MND	DSHP					x		Komuna
Menaxhimi i mbeturinave shtazore		2,000 €	2,000 €	2,000 €	2,000 €	2,000 €	10,000 €	
o Lehtësimi i kontraktimit të operatorit privat		x	x					
o Inspektimi i zbatimit		2,000 €	2,000 €	2,000 €	2,000 €	2,000 €	10,000 €	Komuna
Menaxhimi i mbeturinave medicinale		2,000 €	2,000 €	2,000 €	2,000 €	2,000 €	10,000 €	
o Inspektimi i zbatimit		2,000 €	2,000 €	2,000 €	2,000 €	2,000 €	10,000 €	
Fushatat e vetëdijësimit		1,000 €	1,000 €	1,000 €	1,000 €	1,000 €	5,000 €	Komuna
<b>Total objektiva 2 – Riciklimi dhe ripërdorimi</b>		<b>55,500 €</b>	<b>265,500 €</b>	<b>435,500 €</b>	<b>55,500 €</b>	<b>25,500 €</b>	<b>837,500 €</b>	

Tabela 38: Plani financiar, veprimit dhe monitorimit - Objektivi 3 „Ofrimi i shërbimeve cilësore, efikase dhe të qëndrueshme“

Masat dhe aktivitetet	Njësi përgjegjëse	Afati i implementimit dhe buxheti					2023 - 2027	Burimi i financimit
		2023	2024	2025	2026	2027		
Përmirësimi i cilësisë së shërbimit		38,500 €	242,000 €	153,500 €	148,500 €	47,500 €	630,000 €	
o Përditësimi i planit operativ	DSHP/KRM	35,000 €	- €	- €	- €	- €	35,000 €	Komuna/Donatori
o Digjitalizimi i sistemit të grumbullimit	DSHP/KRM	- €	100,000 €	20,000 €	20,000 €	20,000 €	160,000 €	Komuna/KRM/Donatori
o Furnizimi me shporta 120 l	DSHP/KRM	2,000 €	2,000 €	3,000 €	3,000 €	2,000 €	15,000 €	Komuna/KRM/Donatori
o Furnizimi me shporta 240 l	DSHP/KRM	1,500 €	1,500 €	3,000 €	3,000 €	3,000 €	12,000 €	Komuna/KRM/Donatori
o Furnizimi me kontejnerë 1.1 m3	DSHP/KRM	- €	13,500 €	22,500 €	22,500 €	22,500 €	81,000 €	Komuna/KRM/Donatori
o Furnizimi me kamionë	DSHP/KRM	- €	120,000 €	100,000 €	120,000 €		340,000 €	Komuna/KRM/Donatori
o Projekte tjera kapitale për mbeturina	DSHP/KRM	- €	5,000 €	5,000 €	- €	- €	10,000 €	
Përmirësimi i performancës		3,000 €	23,000 €	3,000 €	3,000 €	3,000 €	35,000 €	

operative dhe financiare								
o Marrja përsipër e faturimit nga komuna	DSHP/KRM				x			Komuna
o Zhvillimi i softuerit të faturimit	DSHP/KRM		20,000 €				20,000 €	Komuna
o Monitorimi i performancës	DSHP/KRM	3,000 €	3,000 €	3,000 €	3,000 €	3,000 €	15,000 €	Komuna
Kampanja informative	OJU	1,000 €	1,000 €	1,000 €	1,000 €	1,000 €	5,000 €	Komuna
<b>Total objektivi 3 „Ofrimi i shërbimeve cilësore efikase dhe të qëndrueshme“</b>		<b>42,500 €</b>	<b>266,000 €</b>	<b>159,500 €</b>	<b>152,500 €</b>	<b>51,500 €</b>	<b>672,000 €</b>	

Tabela 39: Plani financiar, veprimit dhe monitorimit - Objektivi 4 „Deponimi i sigurtë si mjete i fundit“

Masat dhe aktivitetet	Njësiti përgjegjës	Afati i implementimit dhe buxheti					2023 - 2027	Burimi i financimit
		2023	2024	2025	2026	2027		
Eliminimi i deponive ilegale	DSHP	25,000€	100,000€	100,000 €	11,000 €	11,000 €	247,000 €	Komuna
Inspeksioni dhe masat detyruese	Inspektorati	5,000 €	5,000 €	5,000 €	5,000 €	5,000 €	25,000 €	Komuna
Fushatat informative	DSHP	1,000 €	1,000 €	1,000 €	1,000 €	1,000 €	5,000 €	Komuna-GIZ
<b>Total objektivi 4 „Deponimi i sigurtë si mjete i fundit“</b>		<b>31,000</b>	<b>106,000 €</b>	<b>106,000 €</b>	<b>17,000 €</b>	<b>17,000 €</b>	<b>277,000 €</b>	

Tabela 40: Plani financiar, i veprimit dhe monitorimit - Objektivi 5 „Zhvillimi i kuadrit dhe kapaciteteve institucionale për MM“

Masat dhe aktivitetet	Njësiti përgjegjës	Afati i implementimit dhe buxheti					2023 - 2027	Burimi i financimit
		2023	2024	2025	2026	2027		
Revidimi i RrK të MM	DSHP		10,000 €				10,000 €	Komuna -GIZ
Emërimi i zyrtarit / Formimi i njësitet	DSHP						0 €	Komuna
Rishikimi i procesit tarifor	DSHP		10,000 €				10,000 €	Komuna / KRM-GIZ
Kontraktimi i operatorit për grumbullim dhe transport të MK	DSHP							Komuna
Programi i trajnimit dhe mbështetjes së proceseve	DSHP		15,000 €	15,000	15,000 €	15,000 €	60,000 €	Komuna-OJQ
Hartimi i planit të MM në kushte emergjente si pjesë e planit të emergjencave të komunës.			5,000 €				5,000 €	Komuna -GIZ

Total objektivi 5 „Zhvillimi i kuadrit dhe kapaciteteve institucionale për MM“	40,000 €	15,000 €	15,000 €	15,000 €	85,000 €
--	----------	----------	----------	----------	----------

Tabela 41: Përmbledhje e buxhetit për zbatimin e PKMM

Masat dhe aktivitetet	Afati i implementimit dhe buxheti					2023 - 2027
	2023	2024	2025	2026	2027	
Total objektiva 1 - Parandalimi dhe reduktimi i krijimit të mbeturinave	1,000 €	28,500 €	111,000 €	11,000 €	11,000 €	162,500 €
Total objektiva 2 – Riciklimi dhe ripërdorimi	55,500 €	265,500 €	435,500 €	55,500 €	25,500 €	837,500 €
Total objektivi 3 „Ofrimi i shërbimeve cilësore efikase dhe të qëndrueshme“	42,500 €	266,000 €	159,500 €	152,500 €	51,500 €	672,000 €
Total objektivi 4 „Deponimi i sigurtë si mjeti i fundit“	31,000 €	106,000 €	106,000 €	17,000 €	17,000 €	45,000 €
Total objektivi 5 „Zhvillimi i kuadrit dhe kapaciteteve institucionale për MM“		40,000 €	15,000 €	15,000 €	15,000 €	85,000 €
<b>Total buxheti për zbatimin e PKMM</b>	<b>130,000 €</b>	<b>706,000 €</b>	<b>827,000 €</b>	<b>251,000 €</b>	<b>120,000 €</b>	<b>2,034,000 €</b>