



Republika e Kosovës / Republika Kosova / Republic of Kosova  
Komuna e Podujevës / Opština Podujevo / Municipality of Podujeva

## KUVENDI I KOMUNËS

Në bazë të neneve 11, 12.2 shkronja d), 17 shkronja g) të Ligjit nr.03/L-040 për vetëqeverisje lokale, Ligjit nr.04/L-027 për mbrojtje nga fatkeqësitë natyrore dhe fatkeqësitë tjera, Rregullores nr.08/2013 për përmbajtjen dhe procedurat e hartimit të planeve të reagimit emergjent, Udhëzimit Administrativ nr.19/2008 për metodologjinë e hartimit të vlerësimit të rrezikut dhe planeve për mbrojtje dhe shpëtim (me theks neni 35 paragrafi 1.2), Ligjit nr.04/l-012 për mbrojtje nga zjarri, Ligjit nr.04/l-049 për zjarfikje dhe shpëtim, Planit të reagimit kombëtar, si dhe neneve 14, 15 paragrafi 2.4 dhe nenin 19 paragrafi 1.7 të Statutit të Komunës nr.01-020/01-0050862/18, Kuvendi i Komunës së Podujevës, në mbledhjen e mbajtur më 28 dhjetor 2023, mori këtë:

### V E N D I M PËR MIRATIMIN E PLANIT OPERATIV EMERGJENT LOKAL

#### Neni 1

Me këtë Vendim miratohet Plani Operativ Emergjent Lokal për Komunën e Podujevës.

#### Neni 2

Pjesë përbërëse sipas nenit 1 të këtij Vendimi është Plani Operativ Emergjent Lokal për Komunën e Podujevës.

#### Neni 3

Nën përkujdesjen e Kryetarit të Komunës, zbatimin e Planit e bëjnë Drejtoria e Shërbimeve Publike Mbrojtjes dhe Shpëtimit, në bashkëpunim dhe koordinim me Drejtoritë dhe Institucionet tjera kompetente lokale varësisht fushveprimtarisë së tyre sipas Planit të cekur.

#### Neni 4

Vendimi hyn në fuqi 15 ditë pas regjistrimit në zyrën e protokollit të Ministrisë së Pushtetit Lokal si dhe 7 ditë pas publikimit në ueb faqen zyrtare të Komunës, përkatësisht konform nenit 81 të ligjit për vetëqeverisje lokale nr.03/L-040, dhe nenit 9 paragrafi 8 të Rregullores (QRK) nr.10/2019 për shqyrtimin administrativ të akteve të komunave me plotësim ndryshimet e bëre me Rregulloren nr.06/2021.

Nr.Prot. 01-016/01-0090892/23  
Podujevë, datë; 28 dhjetor 2023



**Plani Operativ Emergjent Lokal**

---



**REPUBLIKA E KOSOVËS – REPUBLIC OF KOSOVO  
KOMUNA - MUNICIPALITY  
PODUJEVË**



**PLANI OPERATIV EMERGJENT LOKAL (POEL)**

**PËR**

**KOMUNËN E PODUJEVËS**

**PLANI BAZIK**

Dhjetor 2023

## Plani Operativ Emergjent Lokal

### TABELA E PËRMBAJTJES

Shpallja.....	I
Dokumentimi dhe rishiqimi.....	II
Regjistrimi i ndryshimeve .....	III
Shpërndarja.....	IV
I. Qëllimi dhe shtrirja	
II. Situata dhe parashikimet.....	1
III. Koncepti I operacioneve/ Vazhdimësia e qeverisjes.....	3
IV. Organizimi dhe caktimi i obligimeve.....	5
A. Komanda .....	5
1. Zyrtarët e zgjedhur .....	6
2. Menaxheri I QOE-së .....	6
3. Zyrtari për informim publik/MPJ .....	6
4. Zyrtari për siguri.....	7
5. Zyrtari ndërrlidhës .....	7
B. Sektori I Operativës.....	7
1. Komunikimi .....	7
2. Zjarrfikja dhe Shpëtimi .....	7
3. Shërbimet mjekësore .....	8
4. Kërkim Shpëtimi .....	8
5. Karburantet dhe materjet e rrezikshme (HAZMAT) Reaguesit .....	9
6. Parrezikshmeria dhe Siguria Publike .....	9
C. Sektori I Planifikimit .....	9
1. Menaxhmenti Emergjent .....	10
D. Sektori I Logjistikës .....	10
1. Transporti .....	10
2. Shërbimet Publike, Inxhenjria .....	10
3. Kujdesi masiv, Shërbimet shtëpiake dhe humane .....	10
4. Resurset Mbështetëse .....	11
5. Resurset bujqësore dhe natyrore .....	11
6. Energjia .....	12
E. Sektori i Financave dhe Administratës.....	12
1. Rimëkëmbja dhe Lehtësimi .....	12
V. Administrata dhe Logjistika.....	12
VI. Trajnimet dhe Ushtrimet .....	13
VII. Kërkesat e Planit, Mirëmbajtja dhe Shpërndarja .....	14
SHTOJCA A: Autoriteti dhe Referencat .....	15
SHTOJCA B: Definicionet dhe Termet .....	16
SHTOJCA C: Lista e Planeve per rreziqe specifike (planet janë publikuar veq e veq).....	20

### LISTA E PLOTË FUNKSIONALE

DORACAKU I NJOFTIMEVE DHE BURIMEVE (DNB) Publikuar veq e veq

## Plani Operativ Emergjent Lokal

### SHPALLJA-DEKRETIMI

#### Dekretimi i Planit Operativ Emergjent

Me autoritetin tim të dhënë dhe në bazë Ligjit mbi Qeverisjen Lokale me **rregullore/politika të dekretimit**, si **kryetar i Komunës së Podujevës** me autoritetin përfundimtar për menaxhimin emergjent në **Komunë**, Unë shpall Planin e Operacioneve Emergjent ("Plani Operativ Emergjent Lokal") të **Komunës**

Plani për **Komunën e Podujevës** ofron reagimin ndaj emergjencave dhe fatkeqësive me qëllim të shpëtimit të jetëve; mbrojtjes së shëndetit publik, sigurisë dhe të mirave materiale; restaurimin e shërbimeve esenciale; dhe për të mundësuar dhe asistuar në rimëkëmbjen ekonomike.

Plani është në pajtim me Ligjin për Mbrojtje nga Fatkeqësitë Natyrore dhe Fatkeqësitë Tjera, në pajtim me Sistemin e Integruar të Menaxhimit të Emergjencave në Republikën e Kosovë dhe në harmoni me Planin e Reagimit Kombëtar.

**Koordinatori i Menaxhimit Emergjent i Komunës së Podujevës në emër të kryetarit të Komunës** është i autorizuar të aktivizoj Qendrën Operative Emergjente (QOE), me qëllim të drejtimit dhe kontrollit të operacioneve emergjente të Komunës. Plotësimi i QOE do ta strukturoj implemimentimin e planit.

Për më tepër, **Koordinatori i Menaxhimit Emergjent i Komunës** gjithashtu është i autorizuar që në koordinim me **Kryetarin e Komunës** ta plotësoj/amandamentoj Planin, sipas nevojës për ofrimin dhe krijimin e sigurisë dhe shëndetit të vazhdueshëm të banorëve dhe të mirave materiale të **Komunës**.

Sipas Planit, kryesuesi i secilës drejtori/departament, sektor/divizion apo agjenci të **Komunës** do të caktoj nga një udhëheqës dhe së paku nga një zëvendës për drejtorinë/departamentin, sektorin/divizionin apo agjencinë përkatëse.

Ky Dekret hynë në fuqi me nënshkrimin e tij dhe mbetet në fuqi të plotë derisa të amandamentohet apo shfuqizohet nga dekretet tjera.

**Kryetari i Komunës së Podujevës**

Z. Shpejtim Bulliqi



E enjte, 28.12.2023

## Plani Operativ Emergjent Lokal

### APROVIMI DHE IMPLEMENTIMI

### VENDIM

### PLANI OPERATIV EMERGJENT

DUKE PAS PARASYSH QË: Kryetari i Komunës së Podujevës dhe Asambleja Komunale njohin nevojën për tu përgatitur, reaguar dhe rimëkëmbur nga fatkeqësitë natyrore dhe fatkeqesite e shkaktuara nga faktori njeri; dhe

DUKE PAS PARASYSH QË: Kryetari i Komunës ka përgjegjësi ligjore për siguri dhe mirëqenje të qytetarëve dhe vizitorëve të tij; dhe

DUKE PAS PARASYSH QË: **Kryetari** i Komunës ka vendosur dhe caktuar Drejtor dhe Koordinator të Menaxhimit Emergjent:

Pas shqyrtimit të Planit Operativ Emergjent, Kryetari i Komunës së Podujevës dhe Asambleja Komunale, VENDOSIN që ky POE është miratuar zyrtarisht; dhe

ËSHTË VENDOSUR DHE URDHËRUAR që Drejtori i Drejtorise Komunale për Mbrojtje dhe Shpetim (DKMSH), apo i emëruari i tij/saj, janë caktuar me detyrë dhe autorizuar ta mbajnë dhe rishikojnë/ripunojnë sipas nevojës këtë dokument, gjatë periudhës 3 ose 4 vjeqare, apo derisa të urdhërohet ndryshe nga ky bord.

Kryetari i Komunës, z. Shpejtim Bulliqi  
Kryesuesi i Asamblesë, z. Hilmi Hoxha



Ky Plan Operativ Emergjent Miratohet me datën 28.12.2023

## Plani Operativ Emergjent Lokal

### REXHISTRI I NDRYSHIMEVE/FRESKIMI

Të gjitha plotësimet e këtij dokumenti duhet të përcillen. Ky seksion duhet të përfshij një lloj formati për të bërë një gjë të tillë. Së paku duhet të përmbajë: datën e ndryshimit, faqen apo seksionin e ndryshuar, emrin dhe titullin e personit që ka bërë ndryshimin.

NDRYSHIMI NUMËR	DATA E NDRYSHIMIT	DATA E REXHISTRIMIT	NDRYSHIMET U BËNË NGA (Nënshkrimi ose inicialet)



## Plani Operativ Emergjent Lokal

### Hyrje

Kriza dhe emergjenca mund të ndodhë në çdo kohë dhe mund të godas një person, një ndërtesë të vetme apo tërë komunitetin. Ky dokument është Plan Operativ Emergjent i Komunës së Podujevës. Emergjencat shkaktojnë konfuzion dhe stres për të gjithë të përfshirët në te. Në mënyrë që të minimizohen këto efekte, aktivizimi dhe implementimi fillestar i planit emergjent duhet të bëhet në mënyrë të qetë dhe të qëndrueshme. Implementimi efikas i planit do të ofroj drejtim të qartë, përgjegjësi dhe vijimsi të kontrollit, për zyrtarët kryesor dhe administratorët. Idea themelore e çdo plani emergjent të ndërtuar mirë, është minimizimi i rreziqeve të mundshme ndaj individëve dhe të mirave materiale gjatë një emergjence. Me qëllim të zvogëlimit të rrezikut të një emergjence, duhet të bëhen vlerësime dhe përmirësime vjetore në planin emergjent.

### QËLLIMI DHE FUSHËVEPRIMI I PLANIT

Qëllimi i këtij plani është që të përshkruaj ato aktivitete që do të ndërmerren nga ana e qeverisë komunale dhe zyrtarë të tjerë të komunitetit për të mbrojtur jetën dhe pronën e qytetarëve në rast të një fatkeqësie natyrore ose të shkakuar nga faktori njeri, duke përfshirë terrorizmin, emergjencat ose fatkeqësitë, si dhe nevojat e Menaxhimit Emergjent, për të patur një Plan të menaxhimit të fatkeqësive për komunën. Plani përbëhet nga: Plani Bazik(themelor), i cili përshkruan parimet dhe doktrinën, Njoftimet dhe doracakun e burimeve, e cila parashikon Listën kontaktuese, mjetet e nevojshme dhe burimet lokale; dhe një seri listash kontrolluese funksionale të cilat japin hollësi për realizimin e specifikave të operacionit. Qëllimi i këtij plani është që të përfshin të gjitha aktivitetet në të gjithë ciklin e menaxhimit të emergjencave, duke përfshirë parandalimin, përgatitjen, reagimin si dhe fazat e rimëkëmbjes. Ky plan është i zbatueshëm për të gjitha organizatat që veprojnë për reagim ose në emër të qeverisë ose të qytetarëve të Podujevës. "Planet e Incidenteve specifike "mund të shtohen në këtë plan nëse është e nevojshme, për të përballuar në mënyrë më efikase kërkesat e paraqitura nga rreziqet e veçanta. Planet e tilla janë të renditura në Shtojcën C.

### Elementet e Planit

Ky plan përbëhet nga plani bazik, shtojcat, anekset e funksioneve mbështetëse emergjente dhe anekset për incidente. Plani bazik ofron një përshkrim të qasjes së Komunës ndaj reagimit dhe operacioneve emergjente. Shpjegon politikën, organizimet dhe detyrat që do të përfshihen në reagim ndaj një emergjence. Shtojcat japin definicionin e termeve dhe shkurtesave të përdorura në planin bazik dhe janë vend për çdo skicë, tabelë apo formë mbështetëse. Anekset e funksioneve mbështetëse emergjente përqendrohen në mënyrë të hollësishme në përgjegjësitë, detyrat dhe veprimet operative specifike për përmbushjen e funksionit të caktuar operativ emergjent; ndërsa anekset për incidente përqendrohen në çdo nevojë shtesë të planifikimit apo reagimit, përtej planit të reagimit bazik për skenarin e ngjarjeve të caktuara.

## Plani Operativ Emergjent Lokal

### Shtrirja

Shtrirja përcakton reagimin ndaj emergjencave/fatkeqësive për të cilin plani u jep të drejt drejtorive, agjencive dhe lokaliteteve.

Ky plan dhe të gjithë përbërësit e tij janë të aplikueshëm për tërë Komunën e Podujevës .

Personeli apo partnerët të cilët janë të ngarkuar me detyra në këtë Plan do të kenë qasje dhe do të jenë të njoftuar me POE.

### II. SITUATA DHE SUPOZIMET (merret nga dokumenti i vlerësimit të rrezikut)

**Qyteti/ Komuna e Podujevës**, shtrihet në verilindje të Kosovës dhe ka sipërfaqe prej 633 Km<sup>2</sup>. Në bazë të disa vlerësimeve ka rreth 88499 banorë, ndërsa qyteti i Podujevës 23453 banorë. Përbëhet nga 78 fshatra, me 139 banorë në një km<sup>2</sup>. 15,141 nxënës ndjekin mësimet në të gjitha nivelet e arsimit, të ndara në 37 SHFMU (Shkolla fillore të mesme e të ulëta), tri SHML (Shkolla të mesme të larta) dhe tri çerdhe për fëmijë. Me gjithsej 1514 të punësuar. Operojnë 3162 biznese me rreth 12.020 të punësuar. Numri më i madh i këtyre bizneseve janë të orientuara në veprimtari tregtare, shërbëse dhe zejtare.

Nga gjithsej 63.259 ha të sipërfaqes së Komunës, fondi i tokës bujqësore merr pjesë me 33.295 Ha, ndërsa me pyje janë të mbuluara 25.968 Ha. Me investime të reja dhe ruajtjen e këtij fondi të tokës bujqësore garantohet një bazë e mirë për zhvillimin ekonomik të komunës. Lumi i Llap dhe Burimi i Lumit Batllava janë burimet kryesore të ujit në Komunën e Podujevës.

Komuna e Podujevës është pjesë periferike e Kosovës e cila dallohet si njësi administrative me elemente fiziko-geografike të veçanta. Shtrihet në pjesën veri-lindore të Kosovës, dhe në jug-perëndim nëpërmes grykës së Lebanës ka lidhje të mira natyrore me fushëgropën e Kosovës për kateshtë Prishtinën. Kufizohet me komunën e Prishtinës në jug, në gjatësi të vogël me Obiliqin, Vushtrinë, Mitrovicën dhe Leposaviqin në perëndim. E tërë pjesa veriore dhe lindore kufizohet me Republikën e Serbisë. Gjatësia totale e vijës kufitare është 175,2 km.

Komuna e Podujevës shtrihet në mes të gjerësisë geografike veriore 42° 45' 37" (mali i Braina) dhe 43° 08' 19" (mali Pilatovicë) dhe gjatësisë geografike lindore 20° 58' 13" (mali Shatorrica) dhe 21° 02' 37" (maja Ibrahimit).

Komuna ose shteti me të cilën kufizohet	Gjatësia km	Përqindja	Kuota më e lartë metra	Kuota më e ulët metra
Prishtinë	37,39	21,3	1110	550
Obiliq	2,8	1,6	838	710
Vushtrri	18,9	10,8	1220	710
Mitrovicë	17,52	10,0	1540	1080

## Plani Operativ Emergjent Lokal

Leposaviq	7,7	4,4	1770	1400
R. e Serbisë	90,9	51,9	1720	650
Gjithsej	175,21	100		

Sipas analizës së rreziqeve të zonës, rreziqet kryesore (sipas prioritetit) në Qytet/Komunë janë vërshimet, zjarret, erozionet, përmbytjet, etj.

Qeveria e Komunës është përgjegjëse për mirëmbajtjen e një plani operativ emergjent dhe kapacitetit reagues për mbrojtjen e jetëve dhe të mirave materiale të qytetarëve nga efektet e fatkeqësive natyrore dhe atyre të shkaktuara nga faktori njeri.

Plani i Operacioneve Emergjente i Komunës së Podujevës është hartuar në pajtim me rregulloren për hartimin e planeve të reagimit emergjent (<http://ame.rks-gov.net>). Ky plan do të punohet, përpunohet, ushtrohet, përmirësohet dhe ri-shpërndahet një herë në 4 vjet.

Sipas identifikimit dhe vlerësimit të rreziqeve të hartuar për Komunën e Podujevës.

<b>Rreziku natyror</b>	<b>Shkallëzimi i karakterit</b>
Shtërngatë dhe stuhi	Fare/Kufizuar/Mesatar/Kuptimplotë
Mot i lig	Fare/Kufizuar/Mesatar/Kuptimplotë
Zjarr fushoro-malor	Fare/Kufizuar/Mesatar/Kuptimplotë
Zjarr i madh	Fare/Kufizuar/Mesatar/Kuptimplotë
Mungesë e Resurseve	Fare/Kufizuar/Mesatar/Kuptimplotë
Tërmet	Fare/Kufizuar/Mesatar/Kuptimplotë
Vërshim	Fare/Kufizuar/Mesatar/Kuptimplotë
<b>Nga faktori Njeri</b>	
Terrorizëm	Fare/Kufizuar/Mesatar/Kuptimplotë
Aktivitet kriminal	Fare/Kufizuar/Mesatar/Kuptimplotë
Vlerësim i rrezikut të brendshëm	Fare/Kufizuar/Mesatar/Kuptimplotë
Epidemi	Fare/Kufizuar/Mesatar/Kuptimplotë
Epidemi në Masë	Fare/Kufizuar/Mesatar/Kuptimplotë
Trazirë Civile	Fare/Kufizuar/Mesatar/Kuptimplotë
Aksident Kimik	Fare/Kufizuar/Mesatar/Kuptimplotë
Aksident Radiologjik	Fare/Kufizuar/Mesatar/Kuptimplotë
Aksident Biologjik	Fare/Kufizuar/Mesatar/Kuptimplotë
Aksident me Eksploziv	Fare/Kufizuar/Mesatar/Kuptimplotë
Aksident Nuklear	Fare/Kufizuar/Mesatar/Kuptimplotë
Dështim i Komunikimit	Fare/Kufizuar/Mesatar/Kuptimplotë
Dështimi i Infrastrukturës	Fare/Kufizuar/Mesatar/Kuptimplotë

## Plani Operativ Emergjent Lokal

Treguesit e rreziqeve dhe vlerësimi i dobësive për ngjarjen e rreziqeve mesatare dhe kuptim plote janë punuar për Komunën e Gjakovës. Treguesit e rreziqeve kanë vlerësuar shkallën e rrezikut ndaj të cilit janë ekspozuar ndërtesat nga rreziku përkatës. Vlerësimi i cenueshme risë ka llogaritur efektin e mundshëm nëse hapësira e caktuar do të goditet nga rreziku përkatës.

Vlerësimi i kapacitetit mund të përfshihet por edhe t'i referohet planit. Vlerësimi i kapacitetit tregon forcën dhe aftësinë e personelit në procedurat emergjente, rëndësinë e sistemit të instaluar dhe testuar të alarmimit emergjent përgjatë tërë komunitetit dhe ri-fuqizon nevojën e vazhdimit të përpjekjeve për integrimin e reagimit me planet reaguese të lokaliteteve.

Vlerësimi i Gatishmërisë së Komunitetit Lokal (VGKL).

Procesi për të përcaktuar kapacitetet dhe kufizimet e komunitetit për tu përgatitur dhe për të reaguar ndaj rreziqeve të identifikuar duhet të plotësohet në baza vjetore. VGKL mund të jetë mjet esencial dhe të përdoret për identifikimin e resurseve dhe gjithashtu të përdoret për identifikimin e fushave ku mund të ndërtohen Memorandume të Mirëkuptimit dhe Marrëveshjet për Ndihmë Reciproke.

### Parashikimet

Popullata e Komunës së Podujevës është përafërsisht 88499 banorë me tiparet demografike në vijim (ASK 2011):

- **Përqindja e banorëve të moshës 0-19 Vjet :39.89%(35,307 banor)**
- **Përqindja e banorëve të moshës 20-64: 54.38%(48,127 banor)**
- **Përqindja e banorëve të moshës +65: 5.75%(5,065 Banor)**
- **Përqindja e banorëve me kafshë shtëpiake:6002 fermer 5.56% e popullsis**
- **Përqindja e banorëve me nevoja të veçanta:0.09% (878 banor)**

Në tiparet e terrenit të cilat do mund të ndikonin në implementimin e planit përfshihen:

**E.** Trajnimet, Listat kontrolluese të reagimit dhe dokumentet shoqëruese të tjera, janë në bazë të deklaratave 2 A., B., dhe C. e D. Të këtij plani.

**F.** Bashkangjitur duhet pasqyruar asistencën tjetër komunave dhe qeverive në pajtim me dispozitat e shkruara ndërqeveritare dhe ndihmë reciproke për mbështetje nga marrëveshjet në fuqi në kohën e emergjencave. (marreveshjet nderkomunale, marreveshjet me sektorin privat, dhe OJQ-te tjera)

**G.** Kur burimet komunale janë plotësisht të angazhuara dhe ndihma reciproke nga juridiksionet përreth është e dobësuar, Qendra Operative Emergjente (QOE) 112 në Podujevë është në dispozicion për oordinimin e mbështetjes, që të ndihmojë për të përmbush nevojat e paplotësuara. Në mënyrë të ngjashme, në qoftë se Regjioni, kërkon ndihmë shtesë, ajo mund kërkohet nga Regjionet tjera, në fund të fundit, mund të kërkon ndihmë nga qeveria në lidhje me një fatkeqësi të jashtëzakonshme apo të madhe.

**H.** Në rast se ndodh një evakuim i banorëve të komunës, ose të ndonjë pjese të saj, Shumica e të zhvendosurve do të përdorin burimet e tyre të transportit. Përveç kësaj, ata që posedojnë kafshë, kafshët e tyre shtëpiake do të transportojnë vet. Ata që posedojnë ferma blegtorale apo kafshë të tjera do të marrin masa të përshtatshme për evakuim.

## Plani Operativ Emergjent Lokal

**I.** Objektet me Rëndësi të veçantë (Speciale). personat juridik etj. do të zhvillojnë, koordinojnë dhe furnizojnë organizatat e Menaxhimit Emergjent të qytetit me planet e tyre operative emergjente të zbatueshme sipas kodeve, ligjeve, rregullave dhe kërkesave lokale dhe shtetërore.

**J.** Çdo strukturë e rregulluar, fushat, (amandamentet dhe aktet ri-autorizuese), centralet elektrik, etj. që paraqesin një rrezik të veçantë, do të zhvillojnë, koordinojnë dhe furnizojnë me plane emergjente dhe procedura, agjencionet dhe drejtoritë lokale, regjionale dhe shtetërore, të zbatueshme sipas, kodeve, ligjeve, rregullave dhe kërkesave.

**K.** Kurdo që kërkohet, zyrtari i zgjedhur, do të deklarojë një emergjencë për komunën, në pajtim me dispozitat e Menaxhimit të Emergjencave. Në mënyrë të njejtë, në rast të ndonjë emergjence që kërkon veprime mbrojtëse (evakuim ose strehimin), zyrtarët e zgjedhur, do ta bëjnë rekomandimin dhe komunikojnë informacionin për popullsinë me mjete të përshtatshme duke përfshirë Sistemin Emergjent të Alarmimit (SEA), në linjë raportuese ose përmes teknologjive tjera.

**L.** Në rast se ndodh një zhvendosje, segmente të popullsisë do të duhet të transportohen nga zona e prekur, në vend të sigurt. Varësisht nga faktorët e rrezikut, zonat për strehim mund të jenë të vendosura brenda ose jashtë komunës.

**M.** Strehimoret emergjente do të aktivizohen nga komuna duke përdorur shkollat publike ose kolegje publike / universitetet (sipas dispozitave të Ligjit për Mbrojtje nga Fatkeqësitë Natyrore dhe Fatkeqësitë tjera) ose strehimore tjera të caktuara. Strehimoret do të jenë nën përkujdesjen e Organizatave Vullnetare Aktive në fatkeqësitë, të tilla si: Kryqi i Kuq i Kosovës. Operatorët e strehimoreve do të sigurojnë nevojat bazë duke përfshirë: ushqimin, veshmbathjen, strehimin, kujdesin mjekësor bazë, dhe të mbajnë regjistrin e banorëve në strehimore.

**N.** Objektet kritike, si, spitalet, ujesjellesi dhe objektet e kujdesit masiv, duhet të kenë një nivel të jashtëzakonshëm alternativ të energjisë dhe burimeve të energjisë në dispozicion, për të akomoduar për situatat që kanë të bëjnë me humbjen e energjisë komerciale apo burimeve të tjera të energjisë.

### III. ORGANIZIMI DHE CAKTIMI I (PËRGJEGJËSIVE)

*Ligji Për fatkeqësitë Natyrore dhe fatkeqësitë tjera* parashikon që organizatat e shërbimeve emergjente dhe operacionet strukturohen rreth qeverisë ekzistuese konstituive.

Një program i suksesshëm lokal i menaxhimit emergjent përfshin zyrtarët e qeverisë lokale, agjencitë e qeverisë lokale, sektorin privat dhe organizatat jo fitimprurëse. Rolet e tyre janë të përmbledhura në vijim.

#### A. DREJTIMI

##### Zyrtarët e Zgjedhur-Kryetari i Komunës

- Mbrojnë jetët dhe pronat e qytetarëve;
- Vendosin programin lokal të menaxhimit emergjent,

## Plani Operativ Emergjent Lokal

- Caktojnë menaxherin emergjent lokal; dhe
  - Miratojnë dhe Shpallin Planin e Operacioneve Emergjente (POE).
- a. Janë përgjegjës për krijimin (vendosjen e një organizimi të Menaxhimit Emergjent komunal;
  - b. Sigurimin e vazhdimësisë së operacioneve;
  - c. Vendosjen e linjave të vazhdimësisë për postet kyçe;
  - d. Caktojnë QOE të drejtorive dhe ato Alternative,
  - e. Përgatisin dhe mirëmbajnë këto QOE në përputhje me Planin Operative Emergjente Qendrore
  - f. Themelimin, dhe pajisjen e stafit të një QOE;
  - g. Rekomandojnë një KME për emërim në përputhje me Kodin e Shërbimit të Menaxhimit Emergjent;
  - h. Lëshojnë njoftimet emergjente për fatkeqësi dhe rekomandojnë veprimet mbrojtëse (evakuimin, ose vend strehimin) në qoftë se justifikohet situata.  
dhe
  - i. Aplikojnë për fonde shtetërore pas fatkeqësisë. Themelimi i Planit të Lehtësimit / Zbutjes

### **Kryetari i Komunës apo Drejtori i DKMSH-se**

- Përcakton nevojën për evakuim nga zonat e rrezikuara;
- Ushtron drejtimin dhe kontrollin nga QOE gjatë operacioneve të fatkeqësive; dhe
- Mban përgjegjësinë e plotë për mirëmbajtjen dhe plotësimin e planit.

### **Koordinatori i Menaxhimit Emergjent**

Siguron që QOE lokale është në gjendje konstante të gatishmërisë:

Harton dhe mirëmban POE;

Merr detyra të caktuara në mungesë të drejtorit të DKMSH-se; dhe siguron që POE të rishikohet, plotësohet dhe përmirësohet çdo katër vjet.

### **Drejtoritë Komunale**

Hartojnë dhe mirëmbajnë plane dhe procedura standarde operative (PSO);

Përcaktojnë burimet e furnizimeve, pajisjeve dhe transportit emergjent;

Negociojnë dhe mirëmbajnë marrëveshjet për ndihmë reciproke të përcaktuara në plan;

Mirëmbajnë shënime dhe dokumente përkatëse të lidhura me shpenzimet për fatkeqësi;

Mbrojnë dhe ruajnë shënime/registra esenciale për vijimësinë e qeverisjes; dhe

Krijojnë dhe mirëmbajnë listën e radhës së autoritetit të personelit kyç emergjent.

## Plani Operativ Emergjent Lokal

### Funksionet Mbështetëse Emergjente (FME)

Një FME është grupim i kapaciteteve të qeverisjes lokale dhe kapacitetet e caktuara të sektorit privat në një struktur organizative për të ofruar mbështetje, resurse, implementim të programit dhe shërbime emergjente të cilat kanë më shumë të ngjarë të nevoiten gjatë emergjencave.

Institucionet operative dhe drejtoritë lokale marrin pjesë në strukturën e FME si koordinator, agjenci parësore të reagimit dhe/apo agjenci mbështetëse, sipas nevojës së mbështetjes së aktiviteteve të menaxhimit të incidentit. FME-të:

Hartojnë dhe mirëmbajnë plane të detajizuara dhe Procedura Standarde Operative (PSO) për t'i mbështet nevojat e tyre funksionale;

Përcaktojnë burimet e furnizimeve, pajisjeve dhe transportit emergjent;

Mbajnë shënime të sakta të dokumenteve për shpenzimet e lidhura me fatkeqësi;

Vazhdojnë të jenë përgjegjës për mbrojtjen dhe ruajtjen e shënimeve/të dhënave esenciale për vijimësinë e qeverisjes; dhe

Vendosin radhën e autorizimeve për personelin kyç emergjent.

### Sektori Privat

Sektori privat mund të merret me shumë rolë të ndryshme, ku mund të përfshihen:

Pronar privat i infrastrukturës kritike;

Organizëm reagues (si: shërbimi privat ambulant, shërbim i pastrimit ambiental);

Palë e sistemuar apo përgjegjëse: operuesit e pronarëve të objekteve të caktuara të sistemuara mund të kenë përgjegjësi sipas ligjit të përgatiten për incidente dhe t'i parandalojnë ato; apo Pjestar i organizatës lokale emergjente.

### Sektori privat ka përgjegjësinë të:

Planifikoj për veten dhe veprimtarin e tij gatishmërinë, zvogëlimin, reagimin dhe rimëkëmbjen nga fatkeqësitë;

Ketë njohuri për procedurat dhe planet lokale të reagimit emergjent; dhe

Zbatojnë veprime mbrojtëse sipas nevojës apo me kërkesën e drejtorit të DKMSH-se.

### 1. Managjeri i Qendres Operative Emergjente (QOE) - Koordinator i Menaxhimit Emergjent (KME):

a. Përgatit dhe mban një objekt për QOE të komunës, për shpalljen; rishikimet dhe informatat më të reja për zyrtarët e zgjedhur siç kërkohet;

b. Mirëmban koordinim me Regjionin, dhe jep informata të menjëhershme për emergjenca, që ka në dispozicion;

c. Në bashkërendim me Regjionin, identifikon dobësitë dhe rreziqet që mund të ndikojnë në komunë;

## Plani Operativ Emergjent Lokal

- d. Identifikon burimet brenda komunës të cilat mund të përdoren për t'u përgjigjur në një situatë emergjente apo fatkeqësi dhe u përgjigjet kërkesave për burime të nevojshme për ndihmë reciproke me partnerët ose regjionin;
- e. Zhvillon dhe mirëmbanmban një staf të trajnuar për reagim emergjent aktual dhe një listë kontrolluese të përshtatshme për nevojat emergjent dhe burimet e komunitetit;
- f. Mobilizon QOE dhe vepron ose delegon funksionet e Drejtimit (Komandës) në kuadër të QOE gjatë një emergjence;
- g. Grumbullon të dhënat për shpenzimet për kryerjen e operacioneve Emergjente; dhe
- h. Ndjek trajnime dhe punëtori të siguruar nga regjioni dhe burimet tjera për të mbajtur në aftësi të përbërshme Planifikimin dhe Procedurat e Reagimit Emergjent.

### 2. Zyrtari për Informim Publik (ZIP), (dhe çështjeve të jashtme - FME # 15)

- a. Zhvillon dhe mban një listë kontrolluese për funksionin e Informimit Publik.
- b. Ndihton në zhvillimin, shqyrtimin dhe mirëmbajtjen e QOE;
- c. Reagon në QOE ose në teren, sipas nevojës;
- d. Koordinon të gjitha informatat e lëshuara në publik apo në media me ZP të regjionit dhe / Qendrën e Përbashkët të Informimit.
- e. Koordinon ndërgjegjësimin e publikut për informacion të mediave para një incidenti dhe siguron informata të sakta dhe në kohë për reagim dhe rimëkëmbjen e operacioneve;
- f. Këshillon zyrtarët e zgjedhur të Informimit Publik dhe KME aktivitetëve;
- g. Zhvillon dhe harton njoftimet e parapregaditura ( të shkruara) për përdorim në një kohë të jashtëzakonshme;
- h. Zhvillon dhe shpërndan informacionin publik / materialet arsimore lidhur me masat që do të merren gjatë një emergjence duke përfshirë informacionet në lidhje me vend strehimin, rrugët evakuimit, vendet e strehimoreve, transportit dhe vendet e marrjes, etj;
- i. Ndërhyn me ZPI të Qarkut dhe Shtetit për zbatim.
- j. Punon si një pjesë e Qendrës për Informim të Përbashkët (QPIP), të përcaktuar nga zyrtarët e Regjionit apo Shtetit.

## Plani Operativ Emergjent Lokal

3. Zyrtari për Siguri - Monitoron kushtet e sigurisë dhe zhvillon masat për të siguruar parrezikshmërinë e të gjithë personelit të caktuar.
4. Zyrtari Ndërlidhës - shërben si Kontakt i parë në mbështetjen e Agjencive për të ndihmuar në incident.

**B. SEKTORI I OPERATIVËS (Koordinatori i Menaxhimit Emergjent)** ose një i deleguar): është përgjegjës për të siguruar përmbushjen e përgjegjësiave të të gjitha degëve të caktuara. Shefi i Sektorit duhet të mbajë përgjegjësi, për drejtorët e degëve ose të deleguarit e tyre, varësisht nga situata dhe disponueshmërinë e personelit. Shefi i Seksionit koordinon punën në bazë të detyrave të caktuara nga drejtori i degës dhe raporton te menaxheri i QOE për përparimin dhe statusin e misioneve të caktuara.

### DETYRAT E DREJTORIVE, SEKTOREVE DHE ZYRAVE

#### ZYRA E INFORMIMIT PUBLIK

##### **Komunikimi (FME # 2):**

- a. Zhvillon dhe mban një listë kontrolluese për funksionimin e Komunikimit;
- b. Ndihmon në zhvillimin, shqyrtimin dhe mirëmbajtjen e QOE;
- c. Trajnon anëtarë të stafit në funksionimin e sistemit të komunikimit;
- d. Siguron mundësinë për të komunikuar ndërmjet QOE, operacioneve në terren dhe Regjionit;
- e. Ndihmon në njoftimin e qytetarëve të komunës;
- f. Reagon në QOE ose në vendin e Incidentit (fushë), sipas nevojës;
- g. Këshillon zyrtarët e zgjedhur të komunikimit dhe KME rreth aktiviteteve dhe
- h. Kryen përgjegjësitë tjera të caktuar nga Shefi i Seksionit.

#### DREJTORIA PËR SHËRBIME PUBLIKE, MBROJTJE DHE SHPËTIM

##### **2. Zjarrfikja (FME # 4):**

- a. Zhvillon dhe mban një listë kontrolluese për funksionin e zjarrfikësve;
- b. Ndihmon në zhvillimin, shqyrtimin dhe mirëmbajtjen e QOE;
- c. Raporton në QOE ose në Vendin e Incidentit, sipas nevojës;
- d. Koordinon shërbimet e zjarrfikjes dhe shpëtimit;
- e. Merr përgjegjësinë primare për rrugët e njoftimit të publikut;
- f. Ndihmon në evakuimin e qytetarëve të prekur, veçanërisht atyre që janë të institucionalizuar, të bllokuar ose të plagosur;
- g. Ofron ndriqim dhe burim energjie në rast të ndaljes së energjisë;
- h. Ofron ndriqim emergjent dhe gjenerimin e energjisë për dritat;
- i. Ndihmon në operacionet e riaftësisimit dhe pastrimin e rrenojave;

## Plani Operativ Emergjent Lokal

- j. Këshillon zyrtarët e zgjedhur dhe KME rreth aktiviteteve të zjarrfikjes dhe shpëtimit; dhe
- k. Kryen përgjegjësitë tjera të caktuar nga Shefi i Seksionit.

### DREJTORIA PËR SHËNDETËSI DHE MIREQENIE SOCIALE

#### 3. Shëndetësia /Mjekësia (FME # 8):

- a. Zhvillon dhe mban një listë kontrolluese për funksionin e shërbimeve Shëndetësore / Mjekësore;
- b. Ndhmon në zhvillimin, shqyrtimin dhe mirëmbajtjen e QOE;
- c. Raporton në QOE ose në vendin e incidentit, sipas nevojës;
- d. Mirëmban një listë të banorëve me nevoja të veçanta, duke furnizuar me kopje komunën dhe Regjionin;
- e. Koordinon aktivitetet e urgjencës mjekësore brenda komunës;
- f. Koordinon nevojat institucionale për transport nëse bëhet e domosdoshme Zhvendosja ose evakuimi për spitalet, shtëpitë e shëndetit, kujdesit ditor, Shtëpitë e kujdesit personal apo kujdestarëve të objekteve;
- g. Koordinon shërbimet mjekësore të nevojshme për të mbështetur operacionet e Strehimit;
- h. Cakton koordinatorin për shëndetin riprodhues që do të koordinoj dhe mbikëqyrë zbatimin e Pakos Minimale të Shërbimeve Bazike:
  - shërbimet për shëndet të nënave dhe të të porsalindurve;
  - parandalimin e dhunës në baza gjinore përfshirë dhunën seksuale;
  - parandalimin e infeksioneve seksualisht të transmetueshme;
  - planifikimin familjar dhe planifikimin për shërbime të shëndetit seksual dhe riprodhues gjithëpërfshirëse të integruar në kujdesin parësor shëndetësor.
- i. Ndhmon në operacionet e kërkimit dhe shpëtimit;
- j. Ndhmon në shërbimet e murgut;
- k. Ndhmon në dispozitat e inokulimit për parandalimin e sëmundjeve;
- l. Këshillon zyrtarët e zgjedhur dhe KME rreth veprimtarive të Shëndetit Publik / Shërbimeve Mjekësore;
- ll. Koordinon imunizimin e punëtorëve Emergjent;
- m. I referohet nevojave të Transportit (Kujdesi shëndetësor. Nevojave Speciale) Për Zyrtarët e logjistikës;
- n. Koordinon dhe bashkëpunon me njësitë e përshtatshme dhe agjencitë lidhur me çështjet e shëndetit publik duke përfshirë edhe raportimin e sëmundjeve Ngjitëse dhe krijimin e zonave karantinë; dhe
- nj. Kryen përgjegjësitë tjera të caktuar nga Shefi i Seksionit.

### DREJTORIA PËR SHËRBIME PUBLIKE, MBROJTJE DHE SHPËTIM

#### 4. Kerkimi dhe Shpëtimi (FME # 9):

- a. Ndhmon në zhvillimin, shqyrtimin dhe mirëmbajtjen e QOE;
- b. Raporton në QOE ose në vendin e incidentit, sipas nevojës;
- c. Koordinon shërbimet e kërkimit dhe shpëtimit;
- d. Këshillon zyrtarët e zgjedhur dhe të KME rreth kërkimit dhe shpëtimit; dhe
- e. Kryen përgjegjësitë tjera të caktuar nga Shefi i Seksionit.

## Plani Operativ Emergjent Lokal

### INSPEKTORET E PARANDALIMIT NGA ZJARRI DHE FATKEQESIVE TJERA

#### 5. Reagimi për Naftë dhe Materie të Rrezikshme (FME # 10):

- a. Ndhmon në zhvillimin, shqyrtimin dhe mirëmbajtjen e QOE;
- b. Raporton Brenda QOE ose në vendin e Incidentit sipas, nevojës;
- c. Koordinon me ekipin për Materie të Rrezikshme siq është e përshtatshme;
- d. Koordinon dezinfektimin dhe monitorimin e qytetarëve të prekur dhe punëtorëve emergjent pas ekspozimit nga rreziqet kimike ose radiologjike;
- e. Këshillon zyrtarët e zgjedhur dhe të KME rreth aktiviteteve për MAT.RREZ;
- f. Kryen përgjegjësitë tjera të caktuar nga Shefi i Seksionit.

### POLICIA E KOSOVES

#### 6. Siguria Publike dhe Jorrezikshmëria - (FME # 13):

- a. Zhvillon dhe mban një listë kontrolluese për Siguri Publike dhe funksionimit të Sigurise;
- b. Ndhmon në zhvillimin, shqyrtimin dhe mirëmbajtjen e QOE;
- c. Raporton brenda QOE ose në vendin e incidentit, sipas nevojës;
- d. Koordinon shërbimet e sigurisë dhe zbatimit të ligjit;
- e. Krijon siguri dhe mbrojtje të objekteve të rëndësishme, duke përfshirë QOE;
- f. Siguron qasje dhe kontroll të trafikut për rreth dhe në zonat e prekura;
- g. Ndhmon përmes linjave të alarmimit dhe njoftimit për popullatën e kërcënuar.
- h. Ndhmon ne evakuimin e qytetarëve të prekur, veçanërisht atyre që janë të institucionalizuar, ngujuar ose të plagosur;
- i. Ndhmon në instalimin e shenjave emergjente të jashtëzakonshme dhe paisjeve tjera të lëvizjes së trafikut;
- j. Ndhmon në operacionet e kërkimit dhe shpëtimit;
- k. Këshillon zyrtarët e zgjedhur dhe të KME për Siguri Publike dhe operacionet e Sigurise;
- l. Themelon dhe siguron shërbimet e sigurisë të lokacioneve për strehim që operojnë në vende të komunës;
- m. Ndhmon operatorët për strehim në shfaqjen e klientëve me histori kriminale duke përfshirë kundërvajtësit seksual.
- n. Themelon patrullat e sigurisë për ndonjë zonë të evakuuar, nëse lejojnë kushtet;
- o. Bashkëpunon me agjencitë tjera të zbatimit të ligjit në lidhje me hetimet, sigurinë e vendit të krimit etj. dhe
- f. Kryen përgjegjësitë tjera të caktuara nga Shefi i Seksionit.

#### C. SEKTORI I PLANIFIKIMIT (Koordinatori i Menaxhimit Emergjent ose ndonjë i deleguar):

është përgjegjës për të siguruar funksionimin e Menaxhimit Emergjent sipas përgjegjësive. Shefi i Seksionit duhet mbajë përgjegjësi për drejtimin e degës ose të delegojë detyra, varësisht nga situata dhe disponueshmëria e personelit. Shefi i Seksionit koordinon punën dhe detyrat e caktuara nga drejtori i degës dhe i raporton menaxherit të QOE në përpjesëtim dhe statusin e misioneve të caktuara.

## Plani Operativ Emergjent Lokal

### DREJTORIA PËR SHËRBIME PUBLIKE, MBROJTJE DHE SHPËTIM

#### I. Menaxhimit Emergjent- (FME#5):

- a. Mbledh, vlerëson dhe jep informacion rreth incidentit;
- b. Përcakton statusin dhe ndjekjen (binarët) e burimeve;
- c. Përgatit dhe dokumenton Planet e Veprimit të Incidenteve;
- d. Shtron kërkesa për raporte të Informacioneve dhe skemave;
- e. Mbikëqyr përgatitjen e Planit të Menaxhimit të Incidenteve;
- f. Mbledh informata për strategjitë alternative; dhe
- g. Kryen përgjegjësitë tjera të caktuara nga Shefi i Sektorit.

**D. SEKTORI I LOGJISTIKËS (Kordinatori i Menaxhimit Emergjent ose një i deleguar):** është përgjegjës për të siguruar përmbushjen e përgjegjësive të të gjitha degët e caktuara. Shefi i Seksionit duhet të mbajë përgjegjësitë e drejtorit të degës, ose të delegojë ato, varësisht nga situata dhe disponueshmëria e personelit. Shefi i Seksionit koordinon punën me detyra e caktuara nga drejtori i degës dhe i raporton Menaxherit të QOE në përparimin dhe statusin e detyrave të caktuara. Sektori i Logjistikës gjithashtu siguron mbështetje logjistike për QOE (vetvetiu).

### DREJTORIA PËR SHËRBIME PUBLIKE, MBROJTJE DHE SHPËTIM &SEKTORI PRIVAT

#### 1. Transporti (FME # 1):

- a. Ndihmon në zhvillimin, shqyrtimin dhe mirëmbajtjen e QOE;
- b. Reagon në brenda QOE ose në vendin e incidentit, sipas nevojës;
- c. Mirëmban një listë të burimeve të Transportit dhe informatat kontaktuese duke përfshirë kapacitetet në komuna;
- d. Koordinon burimet e furnizimit gjatë transportit emergjente;
- e. Këshillon zyrtarët e zgjedhur dhe KME rreth aktiviteteve të Transportit dhe
- f. Kryen përgjegjësitë tjera të caktuara nga Shefi Sektorit.

#### 2. Punët Publike dhe të Inxhinierisë (FME#3):

- a. Ndihmon në zhvillimin, shqyrtimin dhe mirëmbajtjen e QOE;
- b. Raporton brenda QOE ose në vendin e incidentit, sipas nevojës;
- c. Mirëmban një listë të Punëve Publike të aseteve dhe burimeve;
- d. Shërben si ndërlidhje në mes Punëve Publike të komunës dhe e QOE,

## **Plani Operativ Emergjent Lokal**

- e. Koordinon caktimin e burimeve të Punëve Publike;
- f. Siguron informacion mbi ujin, kanalizimin, ndërtimit të rrugëve dhe riparimin, inxhinjeringun, inspektimit të ndërtimit dhe të mirëmbajtjes;
- g. Këshillon zyrtarët e zgjedhur KME rreth Punëve Publike dhe veprimtarive Inxhinierike; dhe
- h. Kryen përgjegjësitë tjera të caktuar nga Shefi I Sektorit.

### **KRYQI I KUQ I KOSOVES – dega Podujevë**

#### **Kujdesi Masiv, Strehimit dhe Sherbimeve Humane (FME#6):**

- a. Ndihmon në zhvillimin, shqyrtimin dhe mirëmbajtjen e QOE;
- b. Raporton brenda QOE ose në Vendin e Incidentit, sipas nevojës;
- c. Ndihmon Administratorin Emergjent të Komunes (FME # 6) në mbajtjen e një liste të Kujdesit masiv - objektet për Strehim duke përfshirë kapacitetet;
- d. Koordinon me Kryqin e Kuq të Kosovës dhe agjencive të tjera të përshtatshme;
- e. Përgjigjet në Kërkesat për kujdes Masiv – Strehim, në mbështetjen e regjionit gjatë emergjencave;
- f. Koordinon me FME#1 (Transporti) dhe FME#7 (Menaxhimi i Burimeve) në lidhje me çështjet e evakuimit;
- g. Këshillon zyrtarët e zgjedhur dhe KME rreth Kujdesit Masiv, zhvendosjen dhe veprimtarive të strehimit; dhe
- h. Kryen përgjegjësitë tjera të caktuar nga Shefi i Seksionit.

### **DREJTORIA E ADMINISTRATËS**

#### **4. Dega e Mbështetjes me Burime (FME#7):**

- a. Koordinon për materialet, shërbimet dhe objektet në mbështetjen emergjente;
- b. Zhvillon procedurat për urdhëra të shpejt për furnizime dhe pajisje dhe përcjell shpërndarjen dhe përdorimin e tyre;
- c. Merr pjesë në përgatitjen e Planit të Menaxhimit të Incidenteve;
- d. Lehtëson marrjen e furnizimeve emergjente për punëtorët duke përfshirë ushqimin, ujin, dhe nevojat themelore;
- e. Lehtëson blerjen e furnizimeve, siç kërkohet, me ushqim, ujë, dhe nevojat për operatorët e strehimit;
- f. Siguron, ndjek dhe koordinon burimet e transportit (autobusë, furgonë, ambulancat shtesë, kamionët, etj);
- g. Ngrit përqendrimin fushor për burimet e furnizimit dhe të transportit;
- h. Merr furnizime, Koordinon shpërndarjen e karburantit emergjent për furnizimin e automjeteve emergjente, objekteve kritike të përshtatshme për të evakuuar, si dhe;

## Plani Operativ Emergjent Lokal

i. Kryen përgjegjësitë tjera të caktuar nga Shefi i Seksionit.

### DREJTORIA PER BUJQESI, PYLLTARI DHE ZHVILLIM RURAL

#### 5. Dega e Burimeve Bujqësore dhe Natyrore (FME#11):

- a. Ndihmon në zhvillimin, shqyrtimin dhe mirëmbajtjen e QOE;
- b. Raporton brenda QOE ose në V.I.(vendin e incidentit), sipas nevojës;
- c. Mban një listë për ushqimin dhe kujdesin e kafshëve dhe kontrollin e pasurive;
- d. Shërben si ndërlidhje në mes të QOE dhe qështjeve të ushqimit për komunitetin;
- e. Koordinon shpërndarjen e informacionit për ushqimin dhe kujdesin e kafshëve dhe kontrollin e komunitetit;
- f. Këshillon zyrtarët e zgjedhur dhe KME e lidhur me c kujdesin bujqësor, të kafshëve dhe qështjet e kontrollit;
- g. Koordinon aktivitetet lokale për strchim të kafshëve me Zyrtarët e Regjionit me FME#11 dhe ekipin ndërlidhës Reagues për Kafshë;dhe
- h. Kryen përgjegjësitë tjera të caktuara nga Shefi i Seksionit.

### KORPORATA ELEKTRO ENERJETIKE – KEDS Podujevë

#### 6. Dega e Energjisë (FME#12):

- a. Ndihmon në zhvillimin, shqyrtimin dhe mirëmbajtjen e QOE;
- b. Raporton brenda QOE ose në V.I., sipas nevojës;
- c. Mban një listë për energji dhe shërbime të pasurive;
- d. Shërben si ndërlidhje në mes të QOE dhe shërbimeve komunale të energjisë /;
- e. Koordinon shpërndarjen e informacionit në mes të degës së energjisë / shërbimeve komunale;
- f. Këshillon zyrtarët e zgjedhur dhe KME të energjisë lidhur me / çështjet e dobishme; dhe
- g. Kryen përgjegjësitë tjera të caktuar nga Shefi i Seksionit.

**E. SEKTORI I FINANCEVE DHE ADMINISTRATES (KME, zyrtarët e zgjedhur dhe / ose si të deleguar):** është përgjegjës për të siguruar pëmbushjen e përgjegjësiave të Rimëkëmbjes Afatgjate dhe zbutjes.Shefi i Seksionit duhet të të mbajë përgjegjësinë e drejtorit të degës, ose t'ua delegojë atyre, varësisht nga situata dhe disponueshmëria e personelit.Shefi i Seksionit koordinon punën e degës sipas detyrave të caktuara nga drejtori dhe përcjell raportet te menaxheri I QOE për përparimin dhe statusin e misioneve të caktuara. Sektori gjithashtu mban regjistrimet e financës dhe personelit për aktivitetet reaguese.

### DREJTORIA PËR BUXHET DHE FINANCA DHE PLANIFIKIM DHE ZHVILLIM

#### 1. Rimëkëmbja e Komunitetit dhe zbutja (FME #14):

- a. Mbikëqyr dhe mban nën kontroll të gjitha analizat e koston financiare dhe aktivitetet që lidhen me emergjencën;
- b. Përcakton koston dhe të dhënat kohore të personelit;
- c. Koordinon zhvillimin e vlerësimit të domit.

## Plani Operativ Emergjent Lokal

- d. Fillon planifikimin për rimëkëmbjen e funksioneve jetike të komunitetit, dhe
- e. Kryen përgjegjësitë tjera të caktuara nga Shefi Seksionit.

**A. Zyrtarët e zgjedhur (kryetari dhe drejtorë e drejtorive), janë përgjegjës për mbrojtjen e jetës dhe pronës së qytetarëve.** Ata ushtrojnë mbikqyrjen primare dhe kontrollin mbi të katër fazat (parandalimin, përgatitjen, reagimin dhe rimëkëmbjen) e jashtëzakonshme për menaxhimin emergjent të aktiviteteve në kuadër të komunës.

**B. Koordinator i Menaxhimit Emergjent (KLME-DKMSH-se ose ndonjë drejtor tjetër i emëruar), do të veprjë në emër të zyrtarëve të zgjedhur.** Qendra Operative Emergjent (QOE) është caktuar nga komuna, dhe mund të aktivizohet nga Koordinator i Menaxhimit Emergjent (KME) apo, zyrtarëve të zgjedhur gjatë një emergjence. Një zëvendës i KME-së dhe një QOE Alternative do të caktohen për të funksionuar në rastin kur KME primar dhe QOE nuk janë në dispozicion.

**C. Ky plan përfshin parimet për "të gjitha rreziqet"** sepse shumica e funksioneve të reagimit emergjent, janë të njëjta, pavarësisht nga rreziku. KME do të bëjë mobilizimin e burimeve të personelit që kërkohet sipas situatës emergjente.

**D. KME dhe zyrtarët e zgjedhur do të bëjnë marëveshje për ndihmë reciproke me komunat fqinje për ndihmë reciproke emergjente nëse do të jetë e nevojshme.**

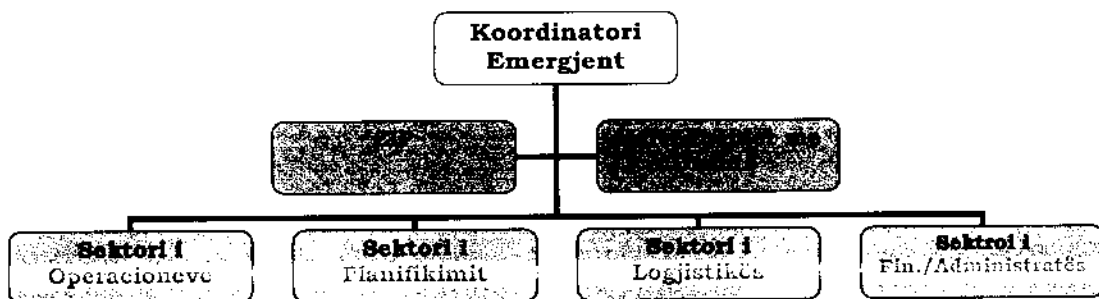
**E. Komuna do të miratoj dhe të shfrytëzojë Sistemin e Integruar të Menaxhimit të Emergjencave (SIME) dhe të Sistemin e Komandimit të Incidenteve (shih më poshtë).**

### III. KONCEPTI I OPERACIONEVE

#### RENDITJA E VEPRIMIT

Ky seksion përshkruan menaxhimin e incidentit dhe veprimet që shkojnë nga kërcënimi, njoftimi fillestar, deri në fillim të koordinimit të përpjekjeve për të vlerësuar dhe të ndërprerë kërcënimin, përgatitjen për aktivizimin strukturës së FME-së, në vendosjen e burimeve për reagim dhe operacione në incident, dhe në mbështetje për rimëkëmbje. Këto veprime nuk ndodhin domosdoshmërisht në mënyrë të pjesëshme; shumë prej tyre janë në bashkëveprim, prandaj duhet të ndërmerren reagime individuale ose të shumëfishta ndaj këtyre incidenteve.

#### ORGANIZIMI



## Plani Operativ Emergjent Lokal

Kur qendra operative emergjente (QOE) lokale është e aktivizuar duhet të ketë koordinim midis menaxherit emergjent dhe komandantit të incidentit për të siguruar reagim të qëndrueshëm:

- QOE ndjek strukturën e SKI dhe
- FME duhet të lidhen me stafin e SKI.

1. **Komandanti i Incidentit (KI)**, do të trajnohet për vendin e incidentit në bazë të kërkesave të SIME-s (Sistemit të Integruar të Menaxhimit të Emergjencave). Në mënyrë të njëjtë, stafi i QOE gjithashtu do të jetë i trajnuar sipas kërkesave të (SIME-s).

2. **Post Komandën e Incidentit, në vendngjarje duke përdorur SKI;**

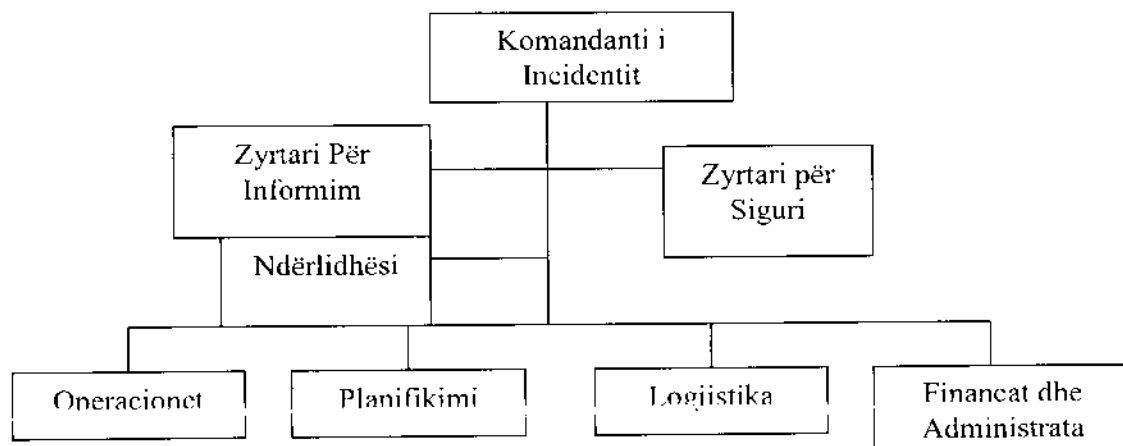
3. **Sistemi i Komandimit të Incidenteve (SKI)** duhet të ketë:

a. Hark një drejtimësh të kontrollit (staf prej 3 -7. optimale është 5);

b. Përgjegjshmëri të personelit (çdo person i raporton vetëm një person në zinxhirin e komandës); dhe

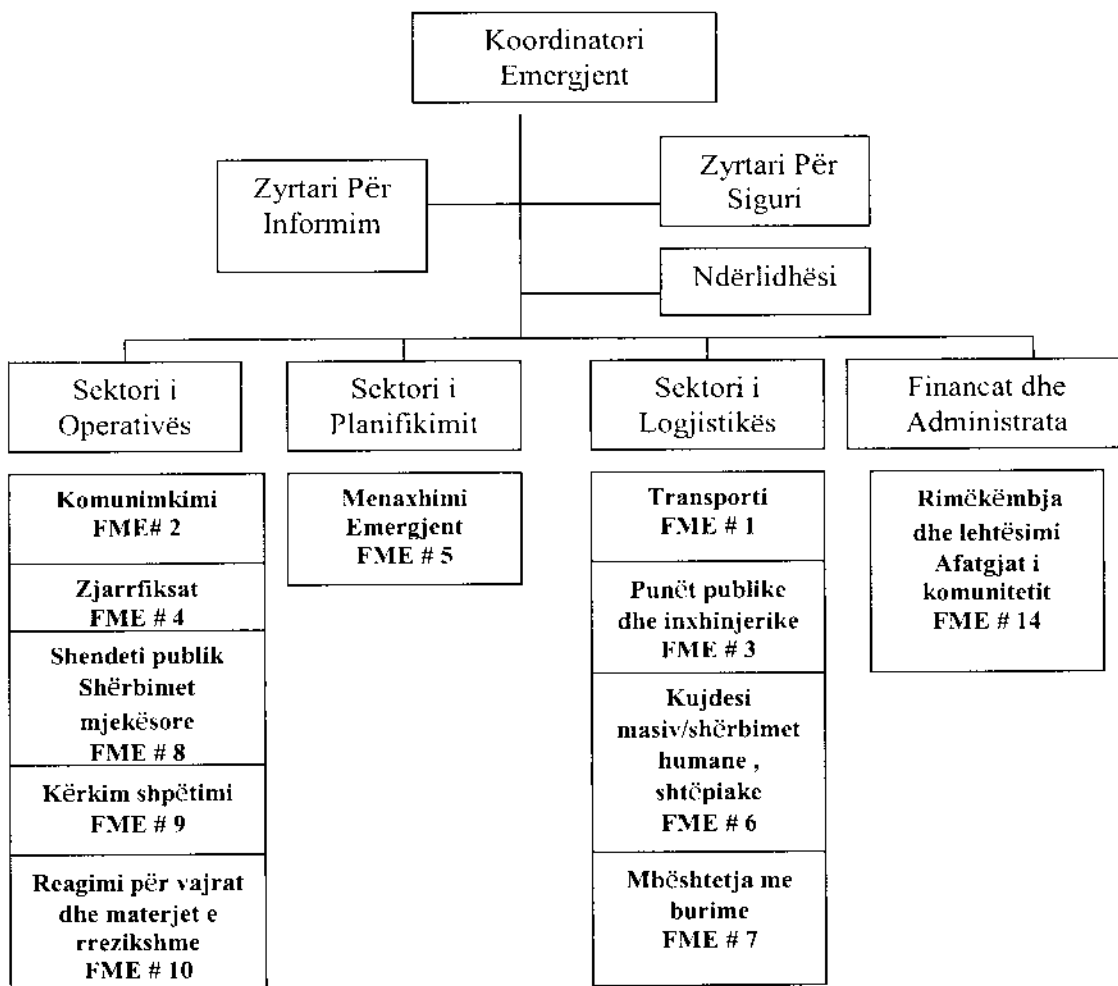
c. Poste funksionale të stafuara vetëm kur është e nevojshme (përgjegjësitë për çdo post që nuk është i plotësuar (punonjës) mbetet që në të ardhmen të plotësohen me pozita më të larta.

Post Komanda e Incidentit



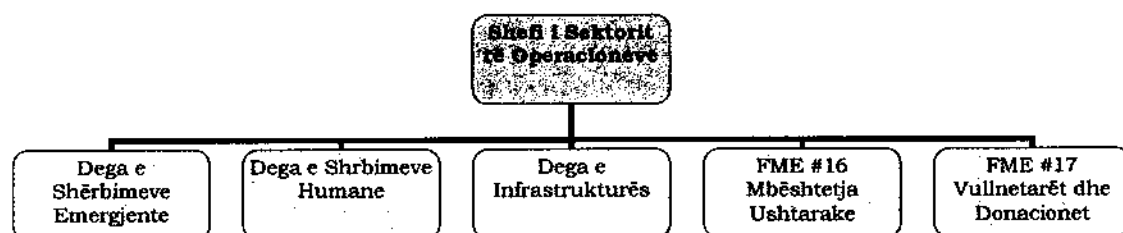
## Plani Operativ Emergjent Lokal

Skema në vijim është një shembull i stafit të një QOE. Më shumë detaje duhet të ofrohen në anekset FME.

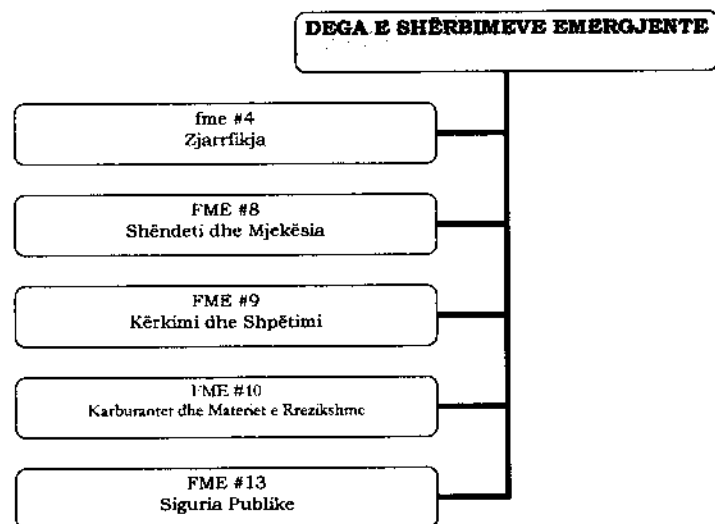


## Plani Operativ Emergjent Lokal

### Sektori i Operacioneve

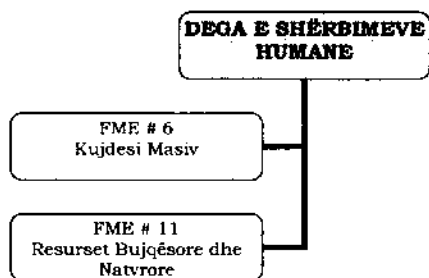


### FME-të e Shërbimeve Emergjente



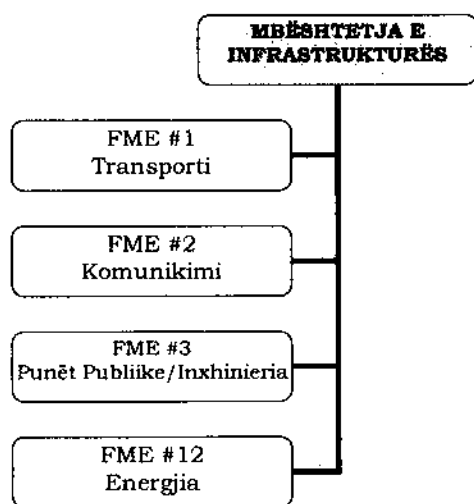
## Plani Operativ Emergjent Lokal

### FME-të e Shërbimeve Humane

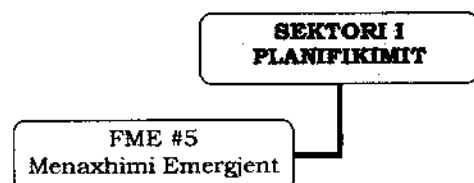


### FME-të e Mbështetjes së Infrastrukturës

*\*Shënim: Të gjitha juridiksionet kanë personel FME të mbështetjes së infrastruktures dhe mund të modifikohet sipas nevojës.\**

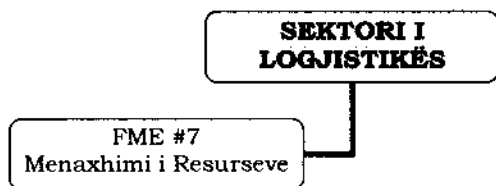


### FME-të e Sektorit të Planifikimit



## Plani Operativ Emergjent Lokal

### FME-të e Sektorit të Logjistikës



### Sekuenca e Veprimit

*Ky seksion përshkruan veprimet e menaxhimit të incidentit duke filluar nga njoftimi fillestar i kërcënimit, tek përpjekjet e hershme koordinuese të vlerësimit dhe pengimit të kërcënimit, tek aktivizimi përgatitor i strukturës FME, deri tek dislokimi i resurseve në mbështetje të operacioneve të reagimit ndaj incidentit dhe operacioneve të rimëkëmbjes. Këto veprime nuk ndodhin patjetër sipas radhës; shumë prej tyre mund të ndërmerren njëkohësisht në reagim ndaj kërcënimeve apo incidenteve të vetme apo të shumfishta.*

### Operacionet e Zakonshme/ Jo-emergjente

Këto janë veprime që zbatohen gjatë fazës jo-emergjente ose periudhat fatkeqësie që do të përgatisin potencialet lokale për reagim nëse është e nevojshme.

*Këto janë veprime të cilat implementohen gjatë periudhave jo-emergjente apo fatkeqe të cilat do ta përgatisin lokalitetin për reagimin e mundshëm emergjent, nëse bëhet i domosdoshëm.*

1. Pajisja e publikut me informacione dhe materiale edukative nëpërmjet gazetave lokale, broshurave, publikimeve në numratorët telefonik, veb-faqeve të komunës dhe mediave tjera.
2. Hartimi, shqyrtimi dhe stërvitja e planeve operative emergjente dhe procedurave standarde operative.
3. Sigurimi i saktësisë dhe besueshmërisë së listave të kontakteve emergjente, listave të resurseve dhe të kontraktuesve emergjent.
4. Plotësimi, rishikimi dhe mirëmbajtja e Planit Operativ Emergjent (POE).
5. POE lokal duhet të përfshijë dispozitën që siguron që të kontaktohet Departamenti i Shërbimeve të Judikaturës Kriminale dhe e Kompenzimit të lëndimeve Kriminale në rast të një emergjence ku ka viktime të llojit të përcaktuar sipas paragrafit xx të Ligjit xx.

### VEPRIMET PARA-INCIDENTEVE-ALARMIMI DHE PARALAJMERIMI

Këto janë veprime që zbatohen në qoftë se Menaxheri Emergjent merr njoftimin për një ngjarje të jashtëzakonshme nga Qendra e Situatave ose paralamërimet tjera nga burime të besueshme.

#### Veprimet për:

*Komunikimi i njoftimeve dhe paralajmërime;*

- *Shëndeti dhe siguria publike;*
- *Shëndeti dhe siguria e reaguesve;*
- *Mbrojtja e pronave; dhe*
- *Aktivizimi i pjesshëm i mundshëm i QOE.*

## Plani Operativ Emergjent Lokal

- Raporti i domosdoshëm për situatën para organeve të qeverisë lokale
- 1. Alarmo personelin e menaxhimit emergjent dhe cakto modelin e plotësimit me personel.
- 2. Përcaktoni masat mbrojtëse që duhet të implementohen në përgatitje për situatën.

### VEPRIMET REAGUESE

Shembuj të reagimit dhe të veprimeve të ndërmarra për të ruajtur jetën, pronën, mjedisin, dhe gjendjen sociale, ekonomike, politike dhe struktura e këtij komuniteti.

- *Zbatimi i ligjit;*
- *Mbrojtja e shëndetit dhe sigurisë së reaguesve;*
- *Zjarrfikja;*
- *Shërbimet mjekësore emergjente;*
- *Evakuimet;*
- *Shpërndarja e informacioneve publike;*
- *Veprimet për zvogëlimin e dëmeve shitesë;*
- *Kërkimi dhe shpëtimi urban;*
- *Shëndeti publik dhe shërbimet mjekësore;*
- *Shpërndarja e furnizimeve emergjente;*
- *Pastrimi i rrënojave; dhe*
- *Mbrojtja dhe restaurimi i infrastrukturës kritike.*

### Disa çështje që duhet marrë në shqyrtim në këto momente gjat incidentit janë:

1. funksionet ditore të qeverisë që nuk kontribuojnë drejtpërdrejt në operacionet emergjente mund të jenë të pezulluara gjatë kohëzgjatje së reagimit emergjent.
2. Përpjekjet dhe burimet mund të jenë të ridrejtuar për të kryer një detyrë emergjente.
3. Zbatimi i evakuimit urdhërohet sipas nevojës.
4. Strehimoret e nevojshme hapen nga personeli i reagimit emergjent.

Sapo misionet dhe aktivitetet për reagim të menjëhershëm, për të shpëtuar jetën përfundojnë, theksi zhvendoset në operacionet reaguese të rimëkëmbjes, dhe nëse është e aplikueshme në zvogëlimin (zbutjen ) e rrezikut.

### VEPRIMET E RIMËKËMBJES

Këto veprime do të ndodhin pasi është zbatuar reagimi fillestar. Këto veprime do të ndihmojnë individët dhe komunitetet të kthehen në një qeverisje normale sa më shumë që është e realizueshme. Disa nga veprimet që mund të ketë nevojë të zbatohen gjatë periudhës së rimëkëmbjes janë:

- vlerësimi preliminar i dëmeve
- veprimet afatgjata të rimëkëmbjes
- pastrimi dhe rindërtimi i objekteve publike, bizneseve, dhe vendbanimeve;
- Ri-vendosja e banorëve dhe parandalimi i mëvonshëm i dëmeve të burimeve natyrore; dhe
- mbrojtja e vendeve kulturore dhe arkeologjike gjatë operacioneve tjera të rimëkëmbjes

## Plani Operativ Emergjent Lokal

### Qështjet tjera gjatë operacioneve të rimëkëmbjes:

Hapja e një zyre të përbashkët fushore (ZPF), për të ndihmuar të prekurit nga fatkeqësia në qoftë se një ngjarje është deklaruar si Fatkeqësi (shtetërore apo lokale). Kjo zyrë është pika qendrore e komunikimit mes agjencive të shtetit dhe atyre lokale, si dhe organizatave vullnetare për kryerjen e programeve të asistencës së rimëkëmbjes.

1. Brenda 72 orëve të goditjes, bëhe Vlerësimi fillestar i dëmeve dhe paraqitet në QOEL (Qendra Operative Emergjente lokale ose (qendrore).
2. Bëhet vlerësimi i infrastrukturës kritike lokale dhe të përcaktimi i realizueshmërisë për ri-hyrje të banorëve.
3. Fillim i menjëhershëm i riparimeve elektrike, ujit të pijshëm, kanalizimeve, linjave, stacioneve etj.

### Veprimet e zbutjes (zvogëlimi të rrezikut)

*Këto veprime bëhen për të zvogëluar apo eliminuar rreziqet afat-gjata ndaj njerëzve dhe të mirave materiale dhe efektit të tyre anësor. Gjatë procesit të zbutjes, do duhej të adresohen këto çështje:*

- Grantet e programeve për masat e zvogëlimi të humbjeve (nëse janë);
- Shpërndarja e ekspertizës shkencore për zvogëlimin e humbjeve në ndërtime;
- Koordinimi me operacionet e Sigurimeve Qendrore për Përmbytje dhe integrimi i zbutjes me përpjekjet tjera të programit;
- Bërja e pasqyrimin të rimëkëmbjes nga përmbytjet në hartë për të siguruar implemtim të shpejtë dhe të saktë të programeve të rimëkëmbjes ashtu edhe të zbutjes;
- Modelimi parashikues për mbrojtjen e asetëve kritike;
- Dokumentimi i hershëm i humbjeve të shmangura si rezultat i masave paraprake të zvogëlimi të rreziqeve; dhe
- Edukimi publik dhe tejkallimet e domosdoshme për zvogëlimin e humbjeve.

1. Rishikoni Planin e Zvogëlimi të të Gjitha Rreziqeve dhe plotësoni sipas nevojës çdo veprim zbutës i cili do të mund të jetë i dobishëm në parandalimin e efekteve të ngjashme nga fatkeqësitë e ardhshme.
2. Punoni me Programin e Zbutjes të DKMSH-se për zhvillimin e projekteve për grante të zbutjes për të ndihmuar në fushat më të rrezikuara.
3. Implementoni masa zbutëse në rindërtimin e infrastrukturës së dëmtuar.

### Shpallja e Gjendjes së Gatishmërisë

Komiteti për Mbrojtje dhe Shpëtim do të ngrisë gjendjen e gatishmërisë sipas niveleve me vendim, kurdoherë që kërcënimi apo dukuria aktuale e fatkeqësisë është apo kërcënon të jetë e ashpërsisë dhe madhësisë së atillë e cila kërkon shpenzime domethënëse dhe reagim të koordinuar me qëllim të parandalimit apo lehtësimit të dëmit, humbjeve, mjerimit apo vuajtjeve. Niveli i gatishmërisë mund të shpallet nga Kryetari apo Drejtori i DKMSH-se në pajtim me bordin e qeverisjes lokale. Nëse trupi qeveritar nuk mund të mblihdhet për shkak të fatkeqësisë apo rrethanave tjera urgjente drejtori apo në mungesë të tij zëvendës drejtori duhet ta shpallë ekzistencën e një emergjence.

## Plani Operativ Emergjent Lokal

### Aktivizimi i Qendrës Operative Emergjente (QOE)

- Menaxheri Emergjent apo koordinatori mund ta aktivizon QOE nëse ekzistojnë rrethanat në vijim:
- Kur ekziston kërcënim i pashmangshëm ndaj sigurisë apo shëndetit publik në shkallë të gjerë;
- Kur është i nevojshëm një reagim dhe koordinim i gjerë i shumë agjencioneve/juridiksiioneve për zgjidhjen e një ngjarje emergjente/fatkeqësie apo rimëkëmbjen nga ajo;
- Kur fatkeqësia godet shumë nën ndarje politike brenda komunave apo qyteteve, të cilët varen nga po të njëjtat resurse për zgjidhjen e ngjarjeve të mëdha emergjente: dhe/apo
- Kur për kontrollin e ngjarjeve të mëdha emergjente apo fatkeqësie implementohen direktivat emergjente lokale.

Disponueshmëria e stafit dhe nevojave operacionale mund të lejojnë apo kërkojnë që të kombinohen/bashkohen, apo të mos plotësohen pozitat (përgjegjësitë barten nga pozicioni tjetër i lartë).

Komunikimi, Alarmimi dhe Paralajmërimi do të sigurohet për publikun përmes Sistemit të Alarmimit Emergjent (SAE). Sistemet tjera do të përdoren sipas mundësisë.

F. Kur QOE komunale është aktivizuar, KME do të bëjë koordinimin mes K.I. (Komandanti I Incidentit) në V.I (Vendin e Incidentit) dhe Komitetit komunal për mbrojtje dhe shpëtim. Për të siguruar përputhshmëri me operacionet në vendin e incidentit, QOE gjithashtu do të ndjekë një Strukturë të komandës së Incidentit. KME do të marrë rolin e Managjerit të QOE (Drejtimi) dhe, fillimisht, të gjitha rolet e zbraza, derisa personeli shtesë të mbërrijë në QOE, që KME të mund tua delegojë aktivitetet e tyre.

G. Pamjaftueshmëria e stafit dhe nevojat operacionale mund të lejojnë apo kërkojnë poste të kombinuara, ose pozitat të mos jenë plotësuar duke mbajtur përgjegjësitë për pozicionet e ardhshme të larta.

H. Diagrami i mësipërm është i ngjajshëm me Funkcionet Mbështetëse Emergjente (FME) sipas stafit të SKI-së. Kjo shtrirje mund të modifikohet siç kërkohet nga situata e fatkeqësisë ose nevojave politike apo programatike të komunës.

I. Vazhdimësia e procedurave të qeverisë janë të specifikuar në listën e plotë të zyrtarëve të zgjedhur.

J. Kur KME merr njoftimin për një emergjencë nga Agjencia e Menaxhimit Emergjent ose Instituti Hidrometeorologjik i Kosovës (IHMK) dhe divizioni i sizmologjisë/Sherbimi Gjeologjik i Kosovës nga institucionet relevante, ose nga burime të besueshme të tjera, do të vie në konsiderim aktivizimi i pjesëshëm i QOE, dhe do të konsiderohet si gadishmëri emergjente.

K. Komunikimi, Vërejtja dhe alarmimi, do të sigurohen publikut nëpërmjet Sistemit Emergjent të

## Plani Operativ Emergjent Lokal

Alarmimit (SEA), gjithashtu do të shfrytëzohen edhe Sistemet tjera në dispozicion.

L. Gjatë kohës jo-emergjente, informacionet në lidhje me planet e emergjente dhe veprimet që do të merren nga ana e publikut, në formën e informimit publik, dhe materialeve edukuese, do të sigurohen për publikun, nëpërmjet gazetave komunale, broshurave, drejtorive të botimeve telefonike, web - faqeve komunale etj.

M. Në rast se ndodh një evakuim (zhvendosje apo largim), popullsia (apo segmente të saj) do të evakuhohen duke përdorur makinat e tyre, ose do të transportohen nga zona e prekur e identifikuar në vend të sigurt. Varësisht nga faktorët e rrezikut, zonat strehuese mund të jenë të vendosura Brenda ose jashtë komunës.

N. Të zhvendosurit pritet të ndjekin drejtimin dhe udhëheqjen e punëtorëve emergjent, koordinorëve të trafikut, dhe zyrtarëve tjerë të caktuar emergjent. Rrugët e caktuara Para-evakuimit do të shfrytëzohen kurdo që janë të sigurta dhe praktike. Sektori kritik do të jetë në staf të personelit të kontrollit të trafikut për të lehtësuar një rrjedhë të organizuar të trafikut.

O. Punëtorët Emergjente duhet kompletuar "planet familjare" para emergjente në adresimin e çështjeve të tilla si transporti dhe vendin e evakuimit të menjëhershëm për anëtarë të familjes (bashkëshorti/ja dhe fëmijët).

## V. ADMINISTRATA DHE LOGJISTIKA

*Në këtë seksion duhet të adresohen me sa vijon:*

- *Referencat për Marrveshjet e Ndihmës Reciproke*
- *Autorizimet dhe politikat mbi shtimin e stafit nëpërmjet rrimimit dhe aftësimin të stafit, kërkimin e vullnetarëve së bashku me provizionet përkatëse të detyrimeve;*
- *Politikat e përgjithshme mbi mbajtjen e shënimeve financiare, raportimin, përcjelljen e nevojave të resurseve, përcjelljen e burimit dhe përdorimit të resurseve dhe përfitim të pronësisë mbi resurset.*

Të gjitha asetet (resurset humane dhe objektet dhe resurset e pajisjeve) e komunitetit do të bëhen fushveprim i Kryetarit të Komunës së Podujevës për t'i drejtuar në çfardo mënyre për të reaguar ndaj një emergjence.

Kryetari i Komunës gjithashtu mund ta delegoj këtë autoritet tek i emruari i tij apo tek Koordinatori i Menaxhimit Emergjent ashtu siç shkruhet në dosjen e Delegimit të Autoritetit.

*Përcaktoni politikat dhe procedurat për përcjelljen dhe raportimin e çdo shpenzimi për shkak të emergjencës. Në shumicën e rasteve, politikat e zakonshme të prokurimit dhe financimit do të mbesin në fuqi, por në rastet e jashtëzakonshme, duhet të ndiqen provizione shtesë për ta rritë shpejtësinë e këtyre veprimeve.*

*Përcaktoni procedurat e nevojshme për përcjelljen dhe mbajtjen e shënimeve që do të përdoren për të siguruar të gjitha kostot emergjente të identifikohen lehtë. Këto çështje janë të shtjelluara më thellësisht në Tab 1 të Aneksit të Funksionit Mbështetës Emergjent 1.5.*

## Plani Operativ Emergjent Lokal

### A. Administrata

1. Qeveritë komunale do të paraqesin raportet e situatës, kërkesat për ndihmë dhe raportet e vlerësimit të dëmit në QOE 112
2. QOE 112 do të dërgojnë raporte dhe kërkesa për ndihmë në QOE/AME
3. Qeveritë komunale dhe QOE 112 do të shfrytëzojnë llogarimbajtjet e para-krijuara dhe metodat e kontabilitetit për të gjetur dhe për të ruajtur të dhënat e shpenzimeve dhe detyrimeve.
4. Do të Rradhisin dhe shkruajnë llojet e regjistrave të aksioneve të ndërmarra nga ana e DKMSH-se. Llogot dhe shënimet do të formojnë bazën për statusin e raporteve të Nivelit lokal dhe Regjionit.
5. DKSHPMSh do të bëj raporte me kohë.
6. Të gjitha të dhënat me shkrim, raportet dhe dokumentet tjera do të ndjekin parimet e SIME-se.

### B. Logjistika - Koordinimi i nevojave të paplotësuara:

Kur burimet komunale janë të angazhuara dhe ndihma reciproke është e konsumuar, QOE 112 është në dispozicion për koordinimin e asistencës dhe të plotësojë nevojat e paplotësuara. Në mënyrë të ngjashme, në qoftë se Regjioni kërkon ndihmë shtesë, ai do të thërrasë në ndihmë reciproke nga Regjionet fqinje. Në fund të fundit, Regjioni do të kërkojë ndihmë nga AME, në lidhje me një fatkeqësi të madhe apo të jashtëzakonshme.

## VI. Zhvillimi dhe Mirëmbajtja e Planit

---

Ligji Për Mbrojtje nga fatkeqësitë Natyrore dhe fatkeqësitë tjera, obligon juridiksionet që të zhvillojnë, miratojnë dhe mbajnë plane aktuale të shkruara të menaxhimit emergjent;

Çdo 4 vjet, Komuna e Podujevës do të zhvilloj rishikim gjithpërfshirës të planeve të menaxhimit emergjent për të siguruar që ato të mbeten aktuale dhe që planet e përmirësuara të miratohen formalisht nga Bordi i Drejtorëve.

Shikimet e tilla gjithashtu do të certifikohen me shkrim tek Agjencia e Menaxhimit Emergjent.

Draftimi i një plani emergjent është përpjekje e komunitetit dhe mbështetet fuqishëm në udhëheqjen komunale dhe ekspertët për të siguruar udhëzime gjithpërfshirëse lidhur me analizën e rreziqeve, dizajnimin e ushtrimeve, planifikimin e evakuimeve, menaxhimin emergjent, zbutjen, rimëkëmbjen, gatishmërinë emergjente dhe vetëdijësimin edukativ.

## Plani Operativ Emergjent Lokal

### Shembuj të pjesëmarrësve të planit:

- *Koordinatori i Menaxhimit Emergjent*
- *Përfuqësuesit e grupeve të brendshme:*
  - *Drejtoria e Financave,*
  - *Drejtoria për Punë Komunale,*
  - *Drejtoria e Administratës*
  - *Drejtoria e Shëndetësisë,*
  - *Drejtoria e Arsimit,*
  - *Drejtoria e Bujqësisë,*
- *Përfuqësuesit e grupeve të jashtme:*
  - *Departamenti i Zjarrfikjes i lokalitetit,*
  - *Departamenti i Policisë së lokalitetit,*
  - *Spitalet e lokalitetit,*
  - *Kryqi i Kuq,*
  - *Spektori privat,*
  - *OJQ, etj.*

Koordinatori i Menaxhimit Emergjent do ta plotësoj Planin e Operacioneve Emergjente çdo vit. Koordinatorin do të koordinoj me secilën organizatë të resurseve emergjente dhe siguroj zhvillimin dhe mirëmbajtjen e një kapaciteti të duhur të reagimit emergjent.

Është përgjegjës i Koordinatorit të Menaxhimit Emergjent për të siguruar që plani është i testuar dhe ushtruar sipas orarit të paraparë.

### *Shembull i një orari të ushtrimeve:*

*Është e zakonshme që ushtrimet funksionale për disa pjesë të planit planifikohen të mbahet për çdo muaj; Ushtrimet e ashtuquajtura në Tavolinë mbahen çdo gjysëm viti; dhe ushtrimet në shkallë të gjerë mbahen çdo vit.*

Koordinatori do të mirëmbaj orarin dhe do të siguroj që resurset e nevojshme të jenë në dispozicion për t'i kryer këto aktivitete.

Pas çdo stërvitjeje, ushtrimi apo ngjarjeje aktuale, do të ndodh një diskutim i nxehtë dhe/apo shqyrtim pas veprimt. Çdo gjë nga këto shtjellime të pas-ngjarjes do të inkorporohen në plan me rastin e plotësimit të tij.

## VI. TRAJNIMI DHE USHTRIMET

### A. Autoriteti i Trajnimeve

Personeli i trajnuar dhe i aftë është esencial për ekzekutimin e drejt të Planeve Operative Emergjente dhe nën planeve të Komunës. Drejtori i DKMSH-se do të siguroj që i gjithë personeli reagues ka kuptim të plotë të përgjegjësive të tyre të caktuara për situatat emergjente, sikurse edhe se si rolet dhe përgjegjësitë

## **Plani Operativ Emergjent Lokal**

e tyre ndërlidhen me komponentet tjerë reagues të POE të Komunës. I gjithë personeli do të pajiset me trajnimet e nevojshme për ekzekutimin e këtyre përgjegjësi në një mënyrë efektive dhe të përgjegjshme.

DKMSH dhe komuna është përgjegjëse për zhvillimin, administrimin dhe mirëmbajtjen e programit gjithpërfshirës të trajnimeve dhe ushtrimeve të përshtatshëm për nevojat e Komunës. Ky program do të jetë i përbërë prej trajnimeve të përgjithshme, kryesore, specifike për funksione, si dhe si një program i vazhdueshëm rikujtues i dizajnuar për arritjen dhe mbajtjen e një niveli të pranueshëm të gatishmërisë emergjente për Komunën.

Trajnimi do të bazohet në udhëzimet qendrore. Instruktorët do të përzgjidhen nga stafi dhe zyrtarët qeveritar të Komunës, qeveria qendrore, industria private, ushtria dhe grupet vullnetare të trajnuara në shërbimet emergjente dhe reagim emergjent. Të gjitha trajnimet dhe ushtrimet e zhvilluara në Komunë do të dokumentohen. Nevojat për trajnime do të përcaktohen dhe mbahen shënime për tërë personelin e ngarkuar me detyra të reagimit emergjent në fatkeqësi.

Drejtoria për mbrojtje dhe shpëtim do të ndërtoj, planifikoj dhe zhvilloj për çdo vitë ushtrime në tavolinë, funksionale dhe në shkallë të gjerë. Këto ushtrime do të jenë të destinuara jo vetëm për testimin e Planit Operativ Emergjent lokal dhe nën-planeve të Komunës por për t'i trajnuar të gjithë zyrtarët përkatës, personelin e reagimit emergjent, të punësuarit e Komunës dhe për përmirësimin e organizimit të përgjithshëm reagues dhe kapacitetit të Komunës. Grupet gjysëm publike dhe vullnetare dhe/apo agjencitë do të inkurajohen të marrin pjesë. Mangësitë e identifikuara në ushtrime do të adresohen menjëherë.

Për qëllime të trajnimit dhe ushtrimeve, duhet aktivizuar këtë plan, për të vlerësuar dhe mirëmbajtur gjendjen e gatishmërisë së komunës siç kërkohet.

### **B. Kërkesat për Ushtrim**

Të sigurohen praktika dhe përvoja për të kontrolluar operacionet për ata që kanë përgjegjësi në QOE, kurse KME duhet të aktivizojë këtë plan të paktën çdo tre vjet në formën e një stërvitjeje (Ushtrimi), emergjent.

### **C. Trajnimi- Linjat e Veprimit**

#### **1. Trajnimet për Zyrtarët Publik:**

##### **a. Trajnimi i Reagimit dhe Rimëkëmbjes:**

Programet e trajnimit do t'u ofrohen këtyre zyrtarëve komunal, koordinatori të Menaxhimit Emergjent, personelit të QOE dhe personelit të shërbimeve emergjente (të policisë, zjarrfikjes dhe dhe Funksioneve Mbështetëse Emergjente), mbi politikat dhe procedurat për një reagim të koordinuar dhe sanimin e një fatkeqësie të jashtëzakonshme. Programet e trajnimit ofrohen nga Agjencia e Menaxhimit Emergjent të Kosovës dhe koordinohen me Regjionet dhe Komuna.

## Plani Operativ Emergjent Lokal

### **b. Zhvillimi Profesional:**

Programet e trajnimit do të ofrohen komunës dhe stafit të OJQ-ve dhe Sektorit privat për aftësimin dhe teknikat e të shkruarit të planeve, zhvillimin e aftësive profesionale, dhe çështjet e sigurisë në lidhje me përgatitjen komunale për Emergjenca. Programet e trajnimit do të ofrohen nga AME-ja, dhe do të koordinohen nga Kuvendi Komunal.

### **c. Vlerësimi i Dëmeve dhe Raportimi:**

Trajnimet Vjetore do të ofrojnë proozimet për procedurat raportuese të dëmeve, si dhe në vlerësimin e dëmit për personelin që do të punojnë me ekipet regjionale në vlerësimin e dëmeve. Programet e trajnimit do të ofrohen nga AME-ja dhe do të koordinohen nga komuna.

## **2. Shërbimet Emergjente dhe Agjencitë tjera Reaguese**

Ushtrimet, siç tregohet më lartë, do të përdoren si një teknikë për trajnimin e zyrtarëve të zgjedhur dhe të emëruar, stafit Emergjent lokal dhe Regjional, dhe personelit të shërbimeve, të cilëve u janë caktuar përgjegjësitë Emergjente në këtë plan. Stafit i Drejtorive, inspektoriatit, sektorit privat dhe OJQ-ve, përgjegjës për anekset funksionale, janë të ngarkuar për sigurimin e aftësive, për trajnimin e personelit të cilët zbatojnë dispozitat e tyre në anekset përkatëse.

## **3. Trajnimit Shtetërore dhe Lokale**

Drejtoria për Mbrojtje dhe shpëtim, drejtoritë tjera, sektori privat dhe OJQ-të do të marrin pjesë në programet e trajnimit shtetëror sipas programeve dhe kalendarit të caktuar.

## **VII. KËRKESAT PËR PLAN, MIRËMBAJTJA DHE SHPËRNDARJA**

**A. Përgjegjësitë e DKMSH-se:** QOE komunale, është përgjegjësi e zyrtarëve të zgjedhur, por zakonisht QOE do të koordinojë në zhvillimin dhe mirëmbajtjen e planit. Komponentet e Planit do të shqyrtohen dhe të freskohen nga KME çdo dy vjet ose sipas nevojës. Disa anekse të incidenteve specifike kërkojnë një rishikim vjetor, në bazë të legjislacionit apo rregulloreve. Kurdo që, pjesët e këtij plani zbatohen, në një rast Emergjent ose ushtrim, duhet të kryhet një rishikim për të përcaktuar ndryshimet e nevojshme.

### **B. Detyrueshmëria:**

Ky plan është i zbatueshëm dhe i aprovuar në bazë të dispozitave të rregullores për metodologjise se hartimit të planeve të reagimit emergjent

## Plani Operativ Emergjent Lokal

### C. Zbatimi:

Ky plan do të zbatohet me urdhër të Zyrtarëve Komunal të zgjedhur ose të përfaqësuesit të autorizuar të tyre dhe Koordinatorit Komunal të Menaxhimit Emergjent.

### D. Shpërndarja

Ky plan dhe materialet tjera mbështetëse të tij, janë dokumente të kontrolluara. Ndërsa shpërndarja e "Planit Bazik" është e lejueshme, ai përmban: listat kontrolluese, Njoftimet dhe Doracakun e Resurseve, dhe disa Planc të Incidenteve Specifike që përmbajnë përgjigje specifike ose informacione personale dhe nuk konsiderohen të jenë në dispozicion të publikut. Shpërndarja bazohet në rregullore ose funksione (veprime) "duhet të dini" Kopjet e këtij plani, janë shpërndarë në bazë të një liste, të kontrollit të miratuar. Një rexhistër i shpërndarjes, me numrin e kopjes, mbahet në dosje nga KME. Kopjet e kontrolluara dhe të rshikuara do të shpërndahen për të përcaktuar mbajtësit e planit. Rishikimet apo ndryshimet janë të dokumentuara me anë të skemës "Regjistri I Ndryshimeve". Një sistem vërtetimi (marrje) do të përdoret për të verifikuar këtë proces.

## Shtojca 1 – Fjalori i Termeve Kryesore

---

### Kryqi i Kuq i Kosovës

Organizat humanitare e udhëhequr nga vullnetarët, të cilët ofrojnë ndihma për viktimat e fatkeqësisë dhe ndihmojnë në parandalimin, përgatitjen dhe reagimin ndaj emergjencave. Këtë e bënë përmes shërbimeve të cilat janë në përputhje me ligjin dhe Parimet e Lëvizjes së Kryqit të Kuq ndërkombëtar.

### Spektori i Komandës

Një nga pesë fushat funksionale të Sistemit të Komandës së Incidentit. Funksioni i komandës është të drejtoj, kontrolloj, apo urdhëroj resurset, përfshirë njerëzit dhe pajisjet, për të mirën më të madhe të mundshme.

### Post Komanda

Lokacion në të cilin zbatohen funksionet parësore të Komandës; zakonisht të bashkvendosura me Bazën e Incidentit. E referuar tek ne, gjithashtu edhe si Post komanda e Incidentit.

### Menaxhimi Gjithpërfshirës i Resurseve

Maksimalizon shfrytëzimin e resurseve të disponueshme, konsolidon resurset e përafërta dhe zvogëlon mbingarkesën në komunikim në Operacionet e Komandës së Incidentit.

### Koordinimi

Proces i analizimit sistematik të situatës, ndërtimit të informacioneve relevante dhe informimit të personelit përkatës lidhur me alternativat e mundshme për përzgjedhjen e kombinimit sa më efektiv të resurseve të disponueshme për arritjen e objektivave të caktuara.

## **Plani Operativ Emergjent Lokal**

### **Emergjenca**

Çdo ndodhi, apo kërcënim, çoftë natyrore apo e shkaktuar nga faktori njeri, e cila rezulton apo mund të rezultoj në lëndime apo dëmtime substanciale në popullat apo dëme ose humbje substanciale e të mirave materiale apo resurseve natyrore dhe që mund të përfshij veprim qeveritar përtej asaj të autorizuar me ligjin ekzistues.

### **Dekontaminimi**

Proces i sigurimit të njerëzve, objekteve dhe zonave nëpërmjet absorbimit, neutralizimit, zvogëlimit të efektit dëmtues apo zhvendosjes së Materieve të Rrezikshme

### **Emergjencë/Fatkeqësi/Incident**

Një ngjarje e cila kërkon reagim kulmor përtej fushveprimit të çdo agjencie apo shërbimi të vetëm dhe që paraqet rrezik për komunitetin apo hapësirën më të gjerë. Një emergjencë është zakonisht një ngjarje e cila mund të kontrollohet brenda fushëveprimit të kapaciteteve lokale; emergjenca e madhe apo fatkeqësia zakonisht kërkon përtej asaj që është e disponueshme në nivel lokal.

### **Sistemi i Alarmimit Emergjent**

Rrjet i stacioneve të shpërndarjes që ndëlidh objektet e autorizuar nga Komisioni Qendror për Komunikim për të operuar në mënyrë të kontrolluar për alarmimin dhe informimin e publikut për veprimet e nevojshme mbrojtëse në raste të fatkeqësive apo situatave emergjente.

### **Qendra e Operacioneve Emergjente**

Objekt nga ku qeveria drejton dhe kontrollon operacionet e saj emergjente; ku informacionet lidhur me gjendjen e situatës emergjente grumbullohen, shkrihen dhe raportohen zyrtarisht; ku koordinimi midis agjencive zë vend; dhe nga ku kërkohet zyrtarisht asistenca nga jashtë.

### **Plani i Operacioneve Emergjente**

Dokument i cili ofron një reagim të paraplanifikuar dhe koordinuar në rast të një situatë emergjente apo fatkeqësie.

### **Menaxhimi Emergjent**

Përgatitja për funksionet dhe bartja e tyre (tjetër nga funksionet për cilat parësisht përgjegjëse janë forcat ushtarake) për të parandaluar, zvogëluar dhe sanuar lëndimet dhe dëmet që rezultojnë nga fatkeqësitë natyrore apo të shkaktuara nga faktori njeri. Këto funksione përfshijnë zjarrfikjen, policinë, shëndetin dhe mjekësinë, shpëtimin, paralajmërimin, injinierinë, komunikimin, evakuimin, menaxhimin e resurseve, mbrojtjen e bimëve, restaurimin e shërbimeve publike dhe funksionet tjera të lidhura me ruajtjen e sigurisë, shëndetit dhe mirëqenjes së popullatës.

### **Funksioni i Mbështetjes Emergjente**

Fushë funksionale e aktivitetit reagues e themeluar për lehtësimin e shpërndarjes së asistencës qendrore të nevojshme gjatë fazës së reagimit të menjëhershëm në fatkeqësi për shpëtimin e jetëve, mbrojtjen e të mirave materiale dhe shëndetit publik dhe mirëmbajtjes së sigurisë publike.

### **Ushtrim**

Një aktivitet i destinuar për përkrahjen e gatishmërisë emergjente; testimin apo vlerësimin e planeve të operacioneve emergjente, procedurave apo shërbimeve; trajnimin e personelit në detyrat e reagimit

## **Plani Operativ Emergjent Lokal**

emergjent dhe demonstrimin e kapacitetit operacional. Ekzistojnë tri lloje të caktuara të ushtrimeve: në tavolinë, funksional dhe shkallë të gjerël.

### **Evakuim**

Të ndihmuarit e njerëzve për të lëvizur nga pragu apo rreziku i fatkeqësisë në një zonë të sigurisë relative.

### **Sistemi Informativ Gjeografik**

Sistem kompjuterik i aftë për grumbullimin, sortimin, manipulimin dhe pasqyrimin e informacioneve të referuara gjeografike, si psh. të dhënat e përcaktuara sipas lokacionit të tyre.

### **Materiet e Rrezikshme**

Janë substanca apo materie të cilat mund të shkaktojnë rrezik të pa pa pashikueshëm për shëndetin, pasurinë, ose për ambientin, kur përdorën, transportohen, ruhen ose tjetërsohen. Këtu mund të përfshihen materiet që janë të ngurta, të lëngshme ose në gjendje të gaztë. Gjithashtu materiet e rrezikshme mund të përfshijnë substanca toksike, djegëse dhe irrituese, eksploziv ose materie gërryese, si dhe dhe materie radioaktive.

### **Sistemi i Komandës së Incidentit**

Model për reagim ndaj fatkeqësisë I cili përdor terminologji të zakonshme, organizim të përshtatshëm, komunikim të integruar, strukturë komanduese të unifikuar, planifikim të veprimeve, hark kontrolli të menaxhueshëm, objekte të para-caktuara dhe menaxhim gjithpërfshirës të resurseve. Në SKI ekzistojnë pesë elemente funksionale: Komanda, Operacionet, Logjistika, Planifikimi dhe Financat/Administrata.

### **Komandant Incidenti**

Person përgjegjës për menaxhimin e të gjitha operacioneve të incidentit.

### **Raporti i Vlerësimit të Dëmeve Fillestare**

Raport i cili ofron informacione lidhur me dëmet e përgjithshme ndaj pronave publike dhe private dhe në këtë mënyrë ofron bazën për shpalljen e gjendjes emergjente apo nevojës për asistencë.

### **Plani i Komunikimit të Integruar**

Ky plan koordinon përdorimin e mjeteve të disponueshme të komunikimit dhe cakton frekuencat për funksionet e caktuara.

### **Emergjencë Lokale**

Gjendje e shpallur nga trupi qeveritar lokal kur, sipas gjykimit të këtij trupi, ndodhja apo rreziku nga ndodhja e fatkeqësisë është apo kërcënon të jetë e përmasave dhe ashpërsisë së atillë, e cila kërkon veprim të koordinuar të qeverisë lokale për të parandaluar apo zbutur humbjen e jetëve, dëmtimin e pronave apo varfërimin. Vetëm Kryetari i Komunës, me kërkesë të trupit qeveritar, mund ta shpall gjendjen emergjente.

### **Lehtësimi/Zbutja**

Aktivitete të cilat faktikisht eliminojnë apo zvogëlojnë gjasat e ndodhjes apo efekteve të një fatkeqësie. Në shembujtë e masave lehtësuese/zbutëse përfshihen (por nuk kufizohen me kaq), punimi i ligjeve apo

## **Plani Operativ Emergjent Lokal**

rregulloreve për shfrytëzimin e tokav, përforcimi i standardeve të ndërtimit, rregulloreve dhe licencave për prodhimin, përdorimin dhe deponimin e materieve të rrezikshme dhe inspektimi dhe zbatimi i këtyre ligjeve dhe rregulloreve.

### **Marrveshje për Ndhimë Reciproke**

Marrveshje me shkrim midis agjencive dhe/apo juridiksioneve në të cilën ata pajtohen ta ndihmojnë njëri tjetrin, me kërkesë, duke dërguar personel dhe/apo pajisje në një situatë emergjente.

### **Instituti Hidrometeorologjik i Kosovës**

Agjenci qendrore e cila ofron për popullatën informacione lidhur me motin dhe gjatë emergjencave të lidhura me motin, për zyrtarët shtetëror dhe lokal të menaxhimit emergjent.

### **Gatishmëria**

Hartimi i planeve për të siguruar reagim sa më efikas dhe efektiv ndaj një fatkeqësie apo emergjence. Aktivitetet e gatishmërisë janë të destinuara për të ndihmuar shpëtimin e jetëve dhe zvogëlimin e dëmeve duke i përgatitur njerëzit të reagojnë si duhet kur një emergjencë është e paslumangshme. Gatishmëria gjithashtu përfshinë trajnimet, ushtrimet dhe ngrijen e resurseve të domosdoshme për arrijen e gatishmërisë për të gjitha rreziqet.

### **Shpallja Presidenciale**

Shpallja presidenciale liron burimet e ndryshme të asistencës nga qeveria qendrore bazuar në natyrën e kërkesës nga Kryetari i Komunës, vlerësimin të situatës nga AME-ja (raporti i situatës) dhe rekomandimi i AME-se tek Ministri i Puneve të brendshme si Koordinator nacional për menaxhimin e Incidenteve me karakter kombëtar Shpallje bëhet sipas kushtetutës së Republikës së Kosovës nga kryetari shtetit.

### **Agjencia Parësore**

Përderisa një numër i agjencive lokale do të performojnë një numër të detyrave të ndryshme gjatë fatkeqësisë, në shumicën e rasteve vetëm një prej tyre do të jetë "Agjenci Parësore". Agjencitë parësore do të jenë përgjegjëse për planifikimin e hollësishëm, testimin dhe vlerësimin e funksioneve të tyre përkatëse të mbështetjes emergjente. Drejtori i agjencisë parësore do të shërbej si këshilltar kryesor për Kryetarin e Komunës gjatë fazës së reagimit dhe rimëkëmbjes. Për më tepër Drejtori i agjencisë parësore duhet të siguroj që operacionet esenciale të agjencisë së tij do të vazhdojnë, përveç nëse ndryshe vendoset nga Kryetari i Komunës apo i caktuari i tij.

### **Qendra Operative Emergjente 112**

Qendra lehtëson komunikimin dhe koordinimin midis autoriteteve lokale, rajonale dhe qendrore për të siguruar një reagim efektiv dhe koherent ndaj emergjencave dhe incidenteve rajonale.

### **Raport Situate**

Raport i cili plotësohet në fund të çdo dite operative të qendrës operative emergjente lokale dhe i cili e pajis rajonin me një përmbledhje zyrtare të gjendjes së emergjencës dhe reagimit emergjent lokal. Kopja e raportit duhet të dorëzohet tek QOE Rajonale përmes faksit apo në Departamentin e Menaxhimit Emergjent përmes vebfaqes së tij.

## Plani Operativ Emergjent Lokal

### Harku i Kontrollit

Harku i kontrollit është numri i vartësve të cilët mund t'i mbikëqyr në mënyrë efektive një mbikëqyrës. Udhëzimet për një hark të dëshirueshëm të kontrollit rekomandojnë tre deri në shtatë persona. Numri optimal i vartësve është pesë për një mbikëqyrës.

### Gjendja Emergjente

Gjendje e shpallur nga Kryeministri kur, sipas gjykimit të tij, një fatkeqësi aktuale apo kërcënuese në çdo pjesë të shtetit është i përmasave dhe ashpërsisë së atillë e cila kërkon asistencë nga shteti për plotësimin e përpjekjeve lokale për parandalimin apo lehtësimin e humbjeve në jetë dhe dëmeve në pronë.

### Komanda e Bashkuar

Përgjegjësi e ndar për menaxhimin e përgjithshëm të incidentit si rezultatë i incidentit shumë-juridiksional apo shumë-agjencor. Në rastet e prioriteteve dhe qëllimeve kontradiktore, apo ku resurset janë të pakta, duhet të ketë linjë të qartë të autoritetit për vendimmarrje. Agjencitë kontribuojnë në komandën e bashkuar duke përcaktuar qëllime dhe objektiva të përgjithshme, duke planifikuar së bashku aktivitetet taktike, duke kryer operacione të integruara taktike dhe duke ngritë në maksimum shfrytëzimin e të gjitha resurseve të caktuara me detyrë.

### Armët e Shkatërrimit në Masë

Çdo eksplozim, ndezës apo gaz helmues, bombë, granatë, raketë e cila ka shtytës të mbushur me më shumë se 4 ounces, apo predhë e cila ka ndezës të mbushur me më shumë se 0.25 ounces, apo minë apo kurdisje të ngjashme me këto më sipër; apo armë e cila është destinuar për të liruuar rreze apo rrezatim në nivelin e rrezikshëm për jetën e njeriut.

### Shtojca 2 – Lista e Shkurtesave

---

SHISHKB	Shërbimi i Inspektimit të Shëndetit të Kafshëve dhe Bimëve
EKRE	Ekipet e Komunitetit për Reagim Emergjent
ZKF	Zyrtari kryesor Financiar
MK	Marrëdhëniet me Komunitetin
MPB	Ministria e Punëve të Brendshme
QRF	Qendra për Rimëkëmbje nga Fatkeqësia
MEM	Ministria e Enërgjisë dhe Minierave
MRF	Menaxheri për Rimëkëmbje nga Fatkeqësia
SAE	Sistemi I Alarmimit Emergjent
QOE	Qendra Operative Emergjente
FME	Funksion Mbështetës Emergjent
AMA	Agjencioni për Mbrojtjen e Ambientit

## Plani Operativ Emergjent Lokal

ERE-A	Ekipi i Reagimit Emergjent – Elementi Avancues
AME	Agjencioni Qendror i Menaxhimit Emergjent
SKI	Sistemi i Komandës së Incidentit
QBI	Qendra e Bashkuar Informative
ZBF	Zyra e Bashkuar Fushore
MACC	Qendra për Koordinim të Shum-Agjencive
MiM	Memorandum i Marrëveshjes
MeM	Marrëveshje e Mirëkuptimit
SKP	Sistemi Kombëtar i Paralajmërimit
OJQ	organizatë Jo Qeveritare
SKMI	Sistemi Kombëtar i Menaxhimit të Incidenteve
PRK	Plani i Reagimit Kombëtar
SHMK	Shërbimi Meteorologjik Kombëtar
VPD	Vlerësimi Preliminar i Dëmeve
ZIP	Zyrtari për Informim Publik
PeK	Pik e Kontaktit
KSH	Kërkimi dhe Shpëtimi
PSO	Procedurat Standarde Operative
MBPZHR	Ministria e Bujqësisë, Pylltarisë dhe Zhvillimit Rural
OVAF	Organizatrat Vullneatare Aktive në Fatkeqësi
ASHM	Armët e Shkatërrimit në Masë

### Shtojca 3 – Autoriteti dhe Referencat

---

- i. Ligji për fatkeqësitë natyrore dhe fatkeqësitë tjera/2006/2012
- ii. Ligji për Mbrojtjen nga zjarri/2006/2011
- iii. Udhëzimi administrative XIX/2008
- iv. Vlersimi i rreziqeve, niveli Qendror dhe Lokal-2009
- v. Sistemi i Integruar i Menaxhimit Emergjent. SIME 2010

## Plani Operativ Emergjent Lokal

- vi. Plani i Reagimit Kombëtar
- vii. Rregullorja për Metodologjinë e hartimit të Planeve të Reagimit Emergjent

### Shtojca4 – Matrica e përgjegjësisë

	<b>FME # 1</b> <b>Transporti</b>	<b>FME # 2</b> <b>Komunikimi</b>	<b>FME # 3</b> <b>Punët Publike</b>	<b>FME #4</b> <b>Zjarrfikja</b>	<b>FME #5</b> <b>Menaxhimi</b>	<b>FME #6</b> <b>Kujdesi msasiv</b>	<b>FME #7</b> <b>Mbështetja e</b>	<b>FME #8</b> <b>Shëndeti dhe</b>	<b>FME #9</b> <b>Kërkimi dhe</b>	<b>FME #10</b> <b>Materiet e</b>	<b>FME #11</b> <b>Resurset</b>	<b>FME #12</b> <b>Energjia</b>	<b>FME # 12</b>
<b>Agjencia</b>													
<b>Menaxhimi Emergjent</b>													
<b>Zjarrfikja</b>													
<b>Shërbimi Emergjent Mjekësor</b>													
<b>Zbatimi I Ligjit</b>													
<b>Punët Publike</b>													
<b>Planifikimi Hapësinor</b>													
<b>Komuna/Qyteti Qeveria</b>													
<b>Kryqi i Kuq</b>													
<b>Teknologjia Informative</b>													
<b>Shërbimet Sociale</b>													
<b>Financat</b>													
<b>Transporti</b>													
<b>Shkollat publike</b>													
<b>Bordi i Shërbimeve të Komunitetit</b>													
<b>Autoriteti i Ujërave</b>													
<b>Prokurori Public i</b>													

## Plani Operativ Emergjent Lokal

<b>Qarkut</b>														
<b>Marrëdhëniet me Publikun</b>														
<b>OVAF</b>														
<b>Task Forca Lokale për Rimëkëmbje</b>														

### Shtojca 5 – bartja e Autoritetit

---

Vijimësia e Qeverisjes është kritike për zbatimin e suksesshëm të operacioneve emergjente. Prandaj, në parashikim të çdo eventualiteti që mund të rezultoj në mospraninë e pjesëtarit të ranguar të hierarkisë administrative, janë paraparë linjat në vijim të bartjes së autoritetit. Autoriteti i vendimmarrjes për çdo organizatë apo shërbim është renditur më posht sipas pozitive nga e larta tek më e ulta.

<b>Autoriteti sipas linjës</b>	<b>Organizata/funksioni shërbyes</b>
1. Kryetari i Komunës 2. Komiteti për politikë dhe financa 3. Kuvendi Komunal	1. Kryetari i Komunës 2. Bordi i Drejtorëve 3. Shtabi për menaxhimin krizës 4. Policia e Kosovës 5. Shoqatat dhe OJQ të ndryshme 6. Sektori privat

### Shtojca 6 – Lista e Shpërndarjes së POE

---

**Drejtori i Menaxhimit Emergjent**

## Plani Operativ Emergjent Lokal

Koordinatori i Menaxhimit Emergjent  
Zyra e Komandantit të Stacionit Policor  
Departamenti i Zjarrfikjes  
Shërbimet  
Drejtori i Inspektorëve  
Drejtori i Parqeve dhe Rekreacionit  
Drejtori i Shërbimeve Sociale  
Departamenti i Shëndetësisë/Spitali Rajonal  
Prokurori i Qarkut  
Qendra e Komunikimit  
Bordi i Drejtorëve/Këshilli i Qytetit  
Sistemi i Shkollave Publike  
Zyra për Informim Publik  
• Ekipet e Shpëtimit  
• Ekipi për Vlerësimin e Dëmeve  
• Departamenti i Transportit  
Agjencioni i Menaxhimit Emergjent (AME)  
Kryqi i Kuq i Kosoves

*\*Lista vazhdon sipas prioriteteve\**

### Shtojca 7 – Dokumentet Esenciale

---

#### Shënime Gjyqësore

Ruajtja e shënimeve esenciale për lokalitetin është përgjegjësi e Sekretarit të Gjykatës së Qarkut. Të gjitha shënimeve esenciale duhet të ruhen në dosje, të vendosura në Zyrën e Sekretarit të Gjykatës së Qarkut. Në këto shënime përfshihen me sa vijon:

Dokumentacioni i Pasurive të Patundshme\*  
Të Dhënat Kriminale  
Testamentet  
Regjistrat Civil  
Dokumentacioni i Gjykatave Civile  
Çertifikatat e Martesave

Evakuimi i dokumenteve në raste të një emergjence do të bëhet vetëm me miratimin e Sekretarit të Gjykatës së Qarkut.

Ngarkimi dhe transporti i këtyre dokumenteve është përgjegjësi e Departamentit të Policisë.

**\* Një kopje e mikrofilmit/diskut me të dhënat e patundshmërisë për lokalitetin, duhet të ruhet në Arkiva të sigurtë.**

## **Plani Operativ Emergjent Lokal**

### **Agjencionet/Organizatat**

Çdo agjenci/organizatë brenda strukturës së pushtetit lokal duhet të themcloj programin për mbrojtjen e dokumenteve/të dhënave të veta. Dokumentet e caktuara si esenciale për vijimin e funksioneve qeverisëse duhet të identifikohen dhe vendosen procedura për mbrojtjen e tyre, siç janë dyfishimi i kopjeve në një vend tjetër dhe/apo përdorimi i objekteve të sigurta për deponim të dokumenteve. Duhet të merren masa për operim të vazhdueshëm të sistemit të përpunimit automatik të të dhënave.