



Republika e Kosovës / Republika Kosova / Republic of Kosova
Komuna e Podujevës / Opština Podujevo / Municipality of Podujeva

KUVENDI I KOMUNËS

Në mbështetje të neneve 11, 12.2 shkronja d) dhe 17 shkronja e) të Ligjit nr.03/L-040 për vetëqeverisje lokale, nenit 19 paragrafi 3 të Ligjit nr.03/L-233 për mbrojtjen e natyrës, neneve 14, 15 paragrafi 2.4 dhe nenin 19 paragrafi 1.5 të Statutit të Komunës së Podujevës nr.prot.01-020/01-0050862/18, në propozim të Drejtorisë së Planifikimit Urban dhe Mbrojtjes së Mjedisit, Kuvendi i Komunës së Podujevës, në mbledhjen e datës 31 tetor 2022, përkatësisht në vazhdimin e mbledhjes më 07 nëntor 2022, miratoi këtë,

V E N D I M

**Për mbrojtjen e vlerës së natyrës: "Ushton Lumi" në Popovë - Komuna e Podujevës,
si Peizazh i Mbrojtur**

Neni 1

1. Me këtë vendim merret nën mbrojtje vlera e natyrës "Ushton Lumi", në fshatin Popovë - Komuna e Podujevës, si Peizazh i Mbrojtur (këtu e tutje: Peizazh i Mbrojtur).

1.1. Peizazhi i Mbrojtur përfshinë sipërfaqen prej 92 hektar.

1.2. Peizazhi i Mbrojtur ka pamje karakteristike dhe me vlerat natyrore të rralla jo vetëm për territorin e Komunës së Podujevës por edhe më gjerë.

Neni 2

Peizazhi i Mbrojtur gjendet zonën Kadastrale Popovë, në parcelat: nr.P-71712063-01597-0; P-71712063-00040-0; P-71712063-00304-0; P-71712063-00301-0 dhe P-71712063-00314-0 me sipërfaqe 92 ha (sipas hartës bashkëngjitur këtij vendimi).

Neni 3

Peizazhi i Mbrojtur sipas IUCN-it kategorizohet si vlerë e natyrës e kategorisë së V-të, Peizazhi i Mbrojtur (Protection Landscape).

Neni 4

Për Peizazhin e Mbrojtur përcaktohet regjimi i mbrojtjes i shkallës së V-të të mbrojtjes në të cilën përcaktohen masat dhe kushtet vijuese me të cilat, ndalohet:

- a) Ndërhyrje dhe punët të cilat prishin karakteristikat për shkak të cilit është shpallur i mbrojtur
- b) Prerja e trungut, thyerja e degëve, mbledhja e gjetheve apo fryteve, kositja e barit si dhe çfarëdo veprimtarie e cila ndryshon gjendjen e tanishme
- c) Ndezja e zjarrit në sipërfaqen e mbrojtur
- d) Mbjellja e bimëve me qëllim të gjelbërimit të sipërfaqes së mbrojtur
- e) Ndryshimi i pamjes së sipërfaqen së mbrojtur
- f) Grumbullimi i mbeturinave në sipërfaqen e mbrojtur
- g) Aktivitetet të tjera të cilat mund të shkaktojnë ndryshime ose dëmtime të Peizazhit të Mbrojtur
- h) Lëshimi i ujërave të ndotura, deponimi i mbeturinave dhe mbetjeve të tjera
- i) Përdorimi i mjeteve mbrojtëse kimike
- j) Ndërrimi i kulturës
- k) Mbjellja e bimëve ose ngritja e objekteve të cilat mund të ndikojnë në pengimin e pamjes së Peizazhit të Mbrojtur.

Neni 5

1. Peizazhi i Mbrojtur dhe hapësira rrethuese mund të rregullohet dhe të shfrytëzohet për qëllime të prezantimit me kusht që destinimet e reja nuk e rrezikojnë Peizazhin e Mbrojtur.

2. Në Peizazhin e Mbrojtur lejohen;

Të gjitha masat e mbrojtjes biologjike-teknike të Peizazhit të Mbrojtur nën kushtet të cilat i përcakton Instituti i Kosovës për Mbrojtjen e Natyrës dhe në bazë të projektit për sanimin e gjendjes së Peizazhit të Mbrojtur si dhe punët teknike të cilat janë në funksion të mbrojtjes të Peizazhit të Mbrojtur

Neni 6

Për zbatimin e masave dhe kushteve të përcaktuara, kujdeset Komuna e Podujevës, përmes Drejtorisë përkatëse.

1. Komuna është e detyruar që:

- a) Peizazhin e Mbrojtur ta mbroj, ta ruaj dhe mirëmbajë në pajtim me kushtet e përcaktuara të mbrojtjes
- b) Në rast të paraqitjes së ndryshimeve të cilat Peizazhin e Mbrojtur mund ta shkatërrojnë ose t'i dëmtojnë vetitë e rëndësishme të tij, menjëherë të lajmëroj Institutin e Kosovës për Mbrojtjen e Natyrës
- c) Të bëjë shënjimin e kufijve të Peizazhit të Mbrojtur në pajtim me Rregulloren për shënjimin e zonave të mbrojtura

Neni 7

Planet hapësinore dhe urbanistike, projektet, bazat ekonomike-pyjore, hidro-teknike duhet të harmonizohen me masat dhe kushtet për mbrojtjen e Peizazhit të Mbrojtur

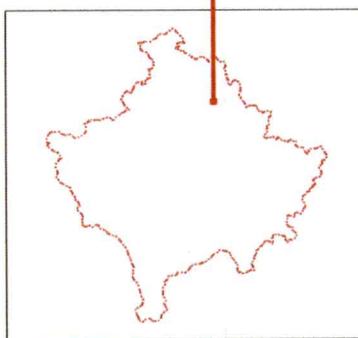
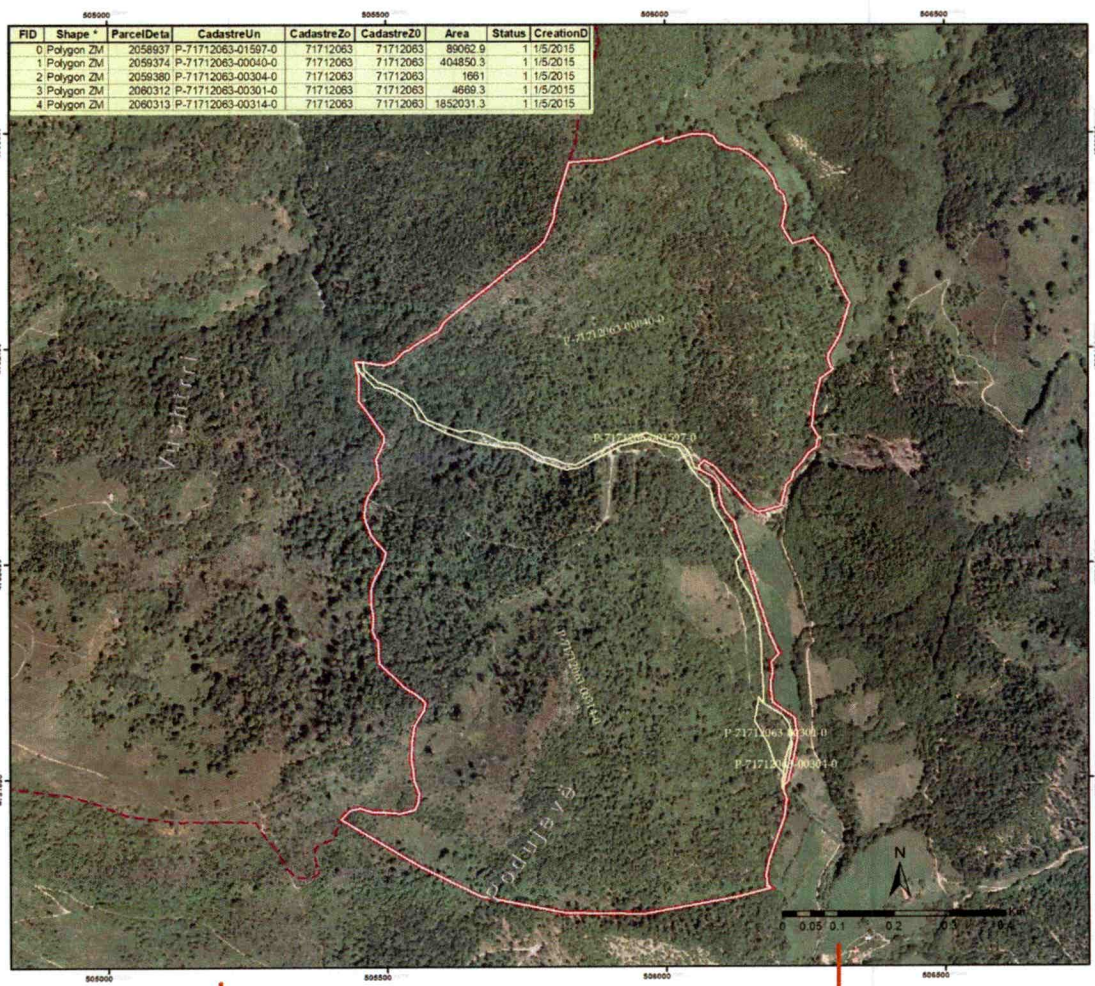
Neni 8

Vendimi hyn në fuqi 15 ditë pas regjistrimit në zyrën e protokollit të Ministrisë së Pushtetit Lokal si dhe 7 ditë pas publikimit në ueb faqen zyrtare të Komunës, përkatësisht konform nenit 81 të ligjit për vetëqeverisje lokale nr.03/L-040, dhe Rregullores (QRK) nr.10/2019 për shqyrtimin administrativ të akteve të komunave, me plotësim ndryshimet e bëra me Rregulloren nr.06/2021.

Nr.prot. 01-633/01-0093834/22
Podujevë, datë; 07 nëntor 2022



Kryesuesi i Kuvendit
Hilmi Hoxha



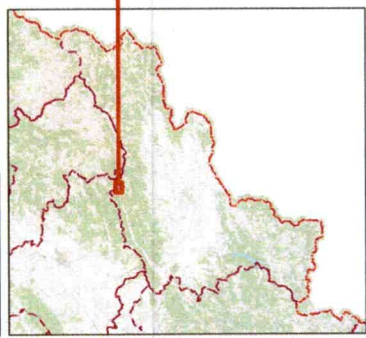
Legjenda

Parcelat kadastrale

ZPM Ushatolumi

Kufi komune

Agjencia për Mbrojtjen e Mjedisit të Kosovës (AMMK)
 Adresa: Rruga "Luan Haxhiçani" në pallatit e mëdave "Rahovec",
 kullt. XV, Dk. 10000 Prishtinë
 Tel: 038 200 33 228, e-mail: info@www.ammk-ko.net



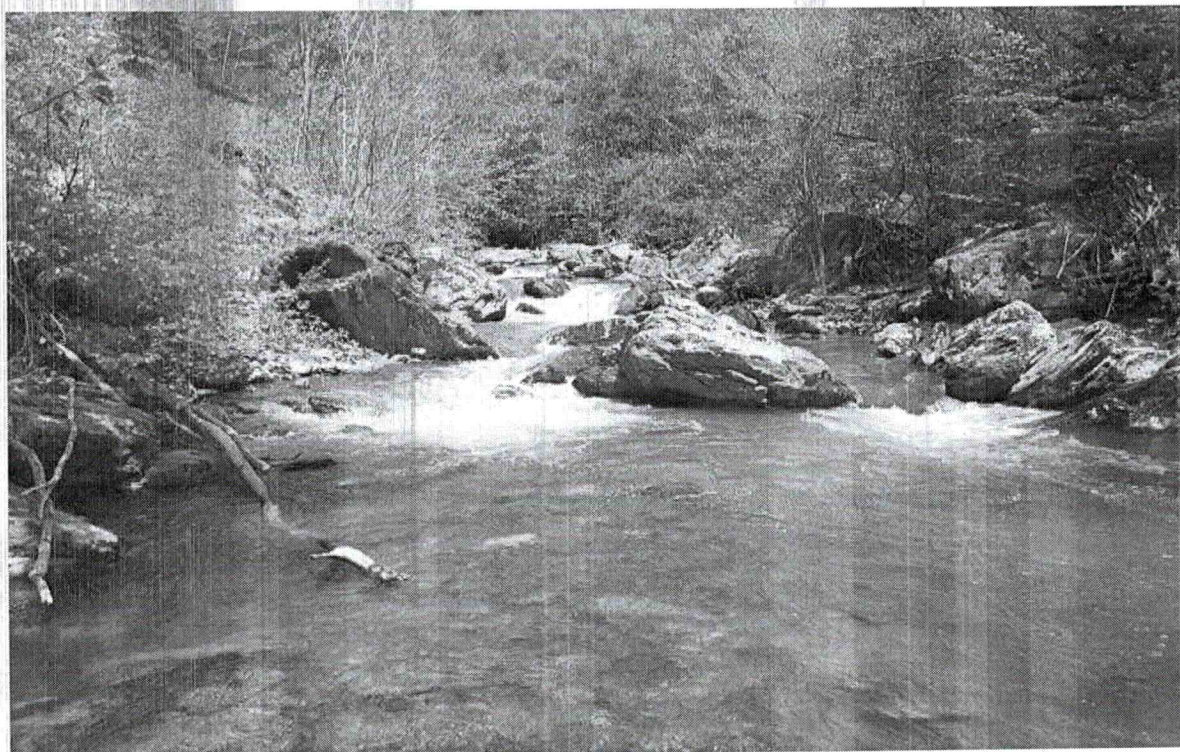
Harta e Peizazhit të Mbrojtur "Ushton lumi", në Popovë



Republika e Kosovës

**Ministria e Mjedisit, Planifikimit Hapësinor dhe Infrastrukturës
Agjencia e Kosovës për Mbrojtjen e Mjedisit
Instituti i Kosovës për Mbrojtjen e Natyrës**

**Arsyeshmëria profesionale për shpalljen e zonës “ Ushton lumi” në
Popovë si zonë të mbrojtur të natyrës.**



Prishtinë, 2022

Arsyeshmëria profesionale për shpalljen e zonës “ Ushton lumi” në
Popovë si zonë të mbrojtur të natyrës.

Grupi punues për përgatitjen e arsyeshmërisë/ propozimit profesional për shpalljen e zonës “ Ushton lumi” në Popovë të komunës së Podujevës si zonë të mbrojtur të natyrës.

Sipas, Vendimi 24/AMMK/2021, datë 31.03.2021, anëtar të këtij Grupi punues janë:

Sami Behrami,	IKMN, kryesues
Qenan Maxhuni,	IKMN, zëvendës kryesues
Nexhmije Kamberi,	IKMN, anëtare
Sami Sinani,	DMMU, anëtarë
Fitim Humolli,	Universiteti i Prishtinës, anëtarë
Elez Krasniqi,	Universiteti i Prishtinës, anëtarë
Rizah Muqolli,	Komuna e Podujevës, anëtarë
Vigan Salihu,	Komuna e Podujevës, anëtarë
Ejup Babatinca,	Komuna e Podujevës, anëtarë

Sipas, Vendimi 24/AMMK/2021, datë 31.03.2021, anëtar të këtij Grupi punues janë:

Me këtë rast dëshirojm të falënderojmë edhe prof. Muhemet Murati përfaqësues i fshatit Popove, per shoqerimin e tij gjate vizitave dhe per pershkrimin historik

Sami Behrami	P
Qenan Maxhuni	P
Nexhmije Kamberi	P
Sami Sinani	P

2 of 60



Agjencia për Mbrojtjen e Mjedisit të Kosovës Tel. 038 200 33 228. email: kepa@ks-gov.net
Adresa: rruga Luan Haradinaj ish pallati i mediave “Rilindja” kati i VI/04, 10000 Prishtinë

Sami Behrami	P
Qenan Maxhuni	P
Nexhmije Kamberi	P
Sami Sinani	P

PËRMBAJTJA

HYRJE.....	4
BAZA LIGJORE	4
OBJEKTIVAT.....	6
PAK HISTORI PËR ZONËN.....	7
KARAKTERISTIKAT FIZIKO-GJOEGRAFIKE.....	11
Pozita gjeografike.....	11
Ndërtimi gjeologjik.....	12
Tektonika.....	13
Relievi.....	15
Klima.....	16
Vecorit pedologjike.....	22
Vecorit hidrologjik.....	24
BIODIVERSITETI.....	26
Flora.....	26
Vegjetacioni.....	29
Fauna.....	32
VLERAT PEIZAZHORE TË ZONËS USHTON LUMI.....	36
HYRJE Vlerat e trashëgimis natyrore me karakter hidrologjik.....	39
BAZA Vlerat e trashëgimis natyrore me karakter gjeomorfologjik.....	42
OBJEKT Vlerat e trashëgimis natyrore me karakter spelpologjik	42
VEPRIMTARIA EKONOMIKE TEK ZONA USHTON LUMI.....	46
ADMINISTRIMI DHE MENAXHIMI ME ZONËN.....	50
PËRFUNDIM.....	52
LITERATURA.....	56
SHTOJCA.....	57

Relievi.....

Klima.....

Vecorit pedologjike.....

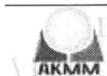
Vecorit hidrologjik.....

BIODIVERSITETI.....

Flora.....

Vegjetacioni.....

3 of 60



VLERAT PEIZAZHORE TË ZONËS USHTON LUMI.....

HYRJE.....

BAZA.....

OBJEKT.....

VEPRIMTARIA EKONOMIKE TEK ZONA USHTON LUMI.....

ADMINISTRIMI DHE MENAXHIMI ME ZONËN.....

PËRFUNDIM.....

LITERATURA.....

SHTOJCA.....

1. HYRJE

Zona e propozuar për mbrojtje “Ushton lumi”, në fshatin Popovë, komuna e Podujevës është e pasur me vlera natyrore të karakterit hidrologjik, gjeomorfologjik, peizazhor, edukativo-arsimore, kulturor, turistik etj. Gjithashtu pjesa përreth rrjedhës lumore është e pasur me biodiversitet të përbërë nga llojet e ndryshme të florës dhe faunës të ujërve të ëmbla.

Kjo zonë paraqet vlerave natyrore e estetike të veçanta dhe me rëndësi shumë dimensionale prandaj është zonë e rëndësishme për mbrojtje dhe promovim. Për shkak të vlerave natyrore, formës dhe pamjes së bukur që ka, propozohet të shpallet zonë e mbrojtur, sipas kriterëve të IUCN-së, në kategorinë e pestë (5-të) të mbrojtjes “**Peizazh i Mbrojtur**”.

Përveq vlerave të trashëgimis natyrore, zona është e pasur edhe me vlerat të trashëgimis kulturore të cilat e pasurojnë edhe më tepër dhe e bëjnë edhe më të rëndësishme vënjen nën mbrojtje të kësaj zone.

2. BAZA LIGJORE

Ligjit për Mbrojtjen e Natyrës Nr. 03/L- 233, përcakton kushtet dhe kriteret të cilat duhet të plotsohen një zonë për shpalljen zonë e mbrojtur nga aspekti i vlerave të natyrës.

Bazuar në nenin 20 të Ligjit për Mbrojtjen e Natyrës Nr. 03/L- 233 për përmbajtja e propozimit për shpallje, paragrafi:

1. Propozimi i aktit për shpallje bazohet në propozimin profesional të cilin e harton Instituti i Kosovës për Mbrojtjen e Natyrës, me të cilin përcaktohen vlerat e zonës e cila propozohet të mbrohet, mënyra e administrimit me atë zonë, si dhe propozimi i organit i cili nxjerr aktin për shpallje për sigurimin e mjeteve për administrimin me zonën e mbrojtur.
2. Baza profesionale përmban përshkrimin detal të veçorive të vlerave të zonës e cila mbrohet, vlerësimi i gjendjes së asaj zone, pasojat që dalin nga nxjerrja e aktit për shpallje, veçanërisht në të drejtën e pronësisë dhe veprimtaria ekonomike e



Arsyeshmëria profesionale për shpalljen e zonës “ Ushton lumi” në
Popovë si zonë të mbrojtur të natyrës.

hasur, si dhe vlerësimi i mjeteve të duhura për zbatimin e aktit për shpallje të zonës së mbrojtur.

3. Për propozimin e shpalljes së zonës së mbrojtur informohet publiku. Me informim të publikut nënkuptohet qasja publike në aktin e propozuar për shpalljen e zonës së mbrojtur dhe bazën profesionale me dokumentacionin hartografik.

4. Procedurën e qasjes publike në shpalljen e parqeve kombëtare, parqeve të natyrës, rezervatit strikt dhe zonën e veçantë i organizon dhe e udhëheqë Ministria, kurse procedurën e qasjes publike për shpalljen e zonave tjera të mbrojtura: - monumentin e natyrës, peizazhin e mbrojtur dhe monumentin e arkitekturës së parqeve e organizon dhe e udhëheqë kuvendi komunal.

5. Qasja e publikut zgjatë më së paku tridhjetë (30) ditë.

6. Propozuesi i aktit për shpalljen e zonës së mbrojtur ka detyrim që të deklarohet për propozimet që kanë dalë nga qasja e publikut, kurse vërejtjet e parashtruara nga debati bëhen pjesë përbërëse e dokumentacionit në të cilin bazohet propozimi për shpallje.

7. Lajmërimi për qasjen publike shpallet në mjetet e informimit publik dhe në ueb faqen e Ministrisë dhe përmban shënimet, dokumentacionin hartografik dhe dokumentacion tjetër lidhur me zonën e propozuar për vënie në mbrojtje, afatin kohor për shqyrtim, datën e përfundimit të pranimit të komenteve dhe referencat e organit i cili i pranon komentet.

Sipas Nenit 21 të Ligjit për Mbrojtjen e Natyrës Nr. 03/L- 233 akti i shpalljes së zonës së mbrojtur duhet të përmban: emrin dhe kategorinë e zonës së mbrojtur, kufijtë hapësinor të zonës së mbrojtur, shenjen e përmasës së paraqitjes hartografike, gjegjësisht shenja tjetër të lokacionit

Në bazë të Nenit 24 të Ligjit për Mbrojtjen e Natyrës Nr. 03/L- 233 një zonë merr statusin e mbrojtjes paraprake nëse:

1. Për atë zonë Instituti në bazë të arsyetimit profesional përcakton se ka karakteristikat e zonës së mbrojtur dhe/ose është filluar procedura për marrjen nën mbrojtje, përcaktohet se është nën mbrojtje paraprake me nxjerrjen e vendimit për mbrojtjen paraprake. Vendimin për mbrojtjen paraprake e nxjerr Ministria.



2. Me vendimin për mbrojtjen paraprake përcaktohet zona e mbrojtur, masat dhe kushtet e mbrojtjes dhe përcaktimi i afatit i cili nuk mundet të jetë më i gjatë se dy (2) vjet nga dita e nxjerrjes.

3. Për kohën sa zgjat mbrojtja paraprake e vlerës së natyrës aplikohen dispozitat e këtij ligji.

3. OBJEKTIVAT

Zona e propozuar për mbrojtje “Ushton lumi” paraqet vlera të veçanta natyrore, hidrologjike, peizazhore dhe të biodiversitetit, si dhe karakteristikave tjera që duhet të merret nën mbrojtje ligjore.

Qëllimet që synohen të arrihen pas shpalljes së kësaj pjese zonë të mbrojtur janë:

- Mbrojtja dhe promovimi i vlerave natyrore të karakterit hidrologjik, geomorfologjik, peizazhor, edukativo-arsimore, kulturor, turistik etj., me të cilat disponon zona;
- Mbrojtja e ekosistemit ujore dhe diversitetit biologjik, menaxhimi i qëndrueshëm i tyre si dhe marrja e masave për revitalizimin e vlerave natyrore të dëmtuara në këtë zonë ;
- Shfrytëzimi racional i vlerave natyrore përmes mbikëqyrjes dhe kontrollit të zonës për të ndaluar degradimin e saj ;
- Ndërmarrja e veprimtarive të përshtatshme të ruajtjes dhe menaxhimit, me qëllim të rivendosjes së kushteve ekologjike në ekosistemin ujor;
- Realizimi i hulumtimeve kërkimore-shkencore, arsimore, kulturore, edukative dhe punëve të tjera profesionale në pajtim me konceptet ndërkombëtare në zhvillimin e zonës me synim ruajtjen e natyrës, zhvillimin e turizmit dhe promovimin e prodhimeve vendore;
- Promovimi i vlerave dhe zhvillimi ekonomik i zonës së vegjetacionit të pyjeve në komunën e e Podujevës;
- Promovimi i vlerave turistike dhe atyre edukative-arsimore në zonën “Ushton lumi”



4. PAK HISTORI PËR ZONËN

4.1. Historiku i fshatit dhe vlerat e trashëgimisë kulturore të zonës

Fshati Popovë shtrihet rreth 10 km në perëndim të Podujevës. Përveç me fshatra të Podujevës, kufizohet edhe me fshatra të Komunës së Mitrovicës dhe të Vushtrrisë. Rrjedhimisht ka lidhje të drejtpërdrejt me fshatra të Shalës së Bajgorës.

Fshati shtrihet në luginën e lumit Kaqanoll, njëri ndër lumenjtë më të pasur me ujë në Llap. Lugina përgjatë lumit, në të dy anët (lindore e perëndimore) kufizohet me male në të cilat ka burime uji (kroje) të shumta. Shquhet për bukuritë natyrore, me peisazhe të bukura, ujëvara me bukuri të rralla, monumente natyrore e trashëgimi të pasur kulturore. Për nga sipërfaqja është njëri ndër fshatrat më të mëdhenj në Komunën e Podujevës me një sipërfaqe me mbi 17 kilometra katror, ndërsa sa i përket popullsis pothajse është i braktisur plotsisht.

Fshati përbëhet prej lagjeve: Murati, Hoxha, Sinani, Fazliu, Rexha, Maksuti, Maçastena, Hyseni, Përvetica, Segashi, Bajqinovci dhe Potoku. Tani shumica e lagjeve janë të pabanuara për shkak të shpërnguljeve të vazhdueshme të banorëve, sidomos pas luftës së fundit në Kosovë.

Mikrotoponimet më karakteristike të fshatit janë Guri i Bardhë, Kalaja, Guri i Sokolit (Kërrshi i Sokolit), Ushtolumi, Kërrshi i Pelave, Pusi i Shkumës, Kodra e Madhe, Shpati i Blinit, Rrezja, Kërrshi i Bajqinovcëve, Suka e Kodralive, Rrahishta, Orrnica, Ligata, Lugu i Kishës, Gurina, Përroi i Korrizit, Guri i Piramidës, Trojet etj.

Duke pasur parasysh pozitën gjeo-strategjike në të cilën shtrihet fshati, i shtrirë në luginë dhe malet përreth, me ujë të bollshëm, me tokë e livadhe të mira, gjurmët e mbetura nga e kaluara, mund të supozojmë se ky vendbanim është i vjetër.

Në të kaluarën njihet për numrin e madh të mullinjëve me ujë që shërbenin për bluarjen e drithrave, sharra për përpunimin e drurit (prerjen e dërrasave) e gjithashtu kishte edhe puntori që shërbenin për përpunimin e zhgunit me të cilin bënin veshje.

Në veri të fshatit ndodhet Kalaja¹(gjurmë të saj), në një pozitë strategjike, në lartësi dominuese nga ku mund të kontrolloheshin të gjitha lëvizjet përreth, me mbrojtje shume të mire natyrore, në mes dy objekteve natyrore, Gurit të Bardhë në lindje dhe Gurit të Sokolit në jug-perëndim të cilët mund të kenë qenë pika mbrojtëse të Kalasë.

¹ Në mjaftë raste haset edhe emërtimi “Kështjella”.



Arsyeshmëria profesionale për shpalljen e zonës “ Ushton lumi” në
Popovë si zonë të mbrojtur të natyrës.

(këto objekte natyrore kanë edhe rëndësinë e tyre historike sepse si në luftërat kaçake ashtu edhe në luftën e U.Ç.K-së ishin pozita të rëndësishme lufte ku u zhvilluan shume beteja).

Kalaja e Popovës, besohet se i takon periudhës dardane mirpo, se cilës kohë i takon, cili ishte roli dhe rëndësia e kësaj kalaje, në mesin e fortifikimeve të asaj kohe, kjo mund të vërtetohet vetem pas hulumtimeve nga institucionet kompetente.

Në pjesën perëndimore të kalasë gjenden gjurm të shkrtores për shkrirjen e metaleve dhe varret e Kalasë. Në pjesën lindore të fshatit ekziston Suka e Kodralive një lokalitet i vjetër arkeologjik nga ku mund të kontrollohet thuajse e gjithë hapësira e Llapit e më gjerë.

Në fshat ekzistojnë gjurmët e tri objekteve kishtare njëra në kala, njëra në lagjen Segashi dhe e treta pran lagjes Maçastena, të cilat i takonte besimit të krishterë- ritit katolik. Kjo është konstatuar me rastin e rekogniscimit të vendgjetjeve në vitin 1986.² Në disa pjese të fshatit ekzistojnë gjurmë të vorrezave të vjetra të cilat nuk dihet se cilës periudhë i takojnë të cilat gjithashtu duhe të jenë objekt hulumtimi.

Një veçori karakteristike për fshatin ishte edhe ndërtimi i kullave, si objekte banimi e që ishin të numërta. Ka mbetur e pa rrënuar vetem njëra prej tyre, në lagjen Murati dhe është në gjendje mjaftë të mire.

Nga ky fshat ishte edhe mendimtari Tahir ef. Popova (1856-1949), i cili gjatë shek. XIX kishte hapur Mejtepin në Popovë. I njohur edhe për përkthimin në gjuhën shqipe.

Në të gjitha periudhat e historisë kombëtare, për shkak edhe të pozitës gjeografike e strategjike që kishte, fshati Popovë njihet si vend i organizimit të kuvendeve kombëtare, lëvizjeve e kryengritjeve çlirimtare.

Kuvendi i Ushtolimit (Ushtorekës) i mbajtur në vitin 1843, u organizua për të kundërshtuar Reformat e Tanzimatit, reforma që kishin filluar të zbatoheshin nga pushteti osman. Në Kuvend morën pjese paria e Llapit, përfaqësues nga Shala e Bajgorës dhe viset tjera. Këtu u vendos për organizimin e kryengritjes kundër pushtetit osman. Udhëheqës i përgjithshëm i kryengritjes u zgjodh Hoxhë Popova. Pas shtypjes së kësaj kryengritje, dënohen me vdekje dhe ekzekutohet nga pushteti osman Hoxhë Popova, Kurt e Mustafë Rashani.³

Kuvendi Gjithëkombëtar dhe ngritja e Flamurit- njëri nga personalitetet e dalluara të luftës për çlirim nga Perandoria Osmane dhe krijimin e shtetit shqiptar ishte edhe Hys

² Dr. Fehmi Pushkolli. Llapi gjatë historisë. Prishtinë: 1998.

³ Grup autorësh. Trashëgimia Etnokulturore e Llapit. Prishtinë: 1995.



R.Popova. U inkuadrua në Lëvizjen Kombëtare Shqiptare dhe kishte takime të shpeshta me udhëheqësit e saj, si Hasan Prishtina e Hoxhë Kadriu. Nën drejtimin dhe organizimin e tij më 26.dhjetor 1909 u mbajtë Kuvendi Kombëtarë në Popovë.

Në kuvend u moren vendime të rëndësishme historike siç ishin:

- fillimi i kryengritjes së përgjithshme kundër Perandorisë Osmane për çlirimin dhe krijimin e një shteti shqiptar,
- për përdorimin zyrtar të flamurit shqiptar,
- për hapjen e shkollave shqipe,
- për përdorimin e alfabetit shqip të Manastirit,
- për botimin e librave e gazetave në gjuhën shqipe etj.⁴

Në pllakën e ngritur pran vendit ku gjindej Kulla e tij në Popovë shkruan: *Këtu në Kështjellën e Hys R.Popovës, më 26.XII.1909 u mbajtë Kuvendi Gjithëkombëtar shqiptar dhe u ngrit Flamuri. Dy ditë më vonë, më 28.XII.1909 të njëjtit e ngrehin Flamurin në Kodërflamur. Flamurin e ngritën Hys R.Popova, Islam Ukë Bulliqi, Shaban Kapuqi-Mihaliqi.*

Hys Popova ishte pjesëmarrës i shume kuvendeve të organizuara anembanë trojeve shqiptare, pjesëmarrës i shume betejave për çlirim, kundër Perandorisë Osmane dhe më pas kundër Mbretërisë Serbo-Kroatro-Slllovene.

Gjatë periudhës së Lëvizjes Kaçake, fshati Popovë kishte një rol të rëndësishëm duke qenë vater e zhillimeve organizative e luftarake të saj. Edhe gjatë kësaj kohe Hys Popova shquhet si njëri nga udhëheqësit dhe organizatorët e saj. Gjithashtu gjatë kësaj periudhe si luftëtarë e udhëheqës të Lëvizjes Kaçake shquhen edhe vëllezërit Bajqinovci po nga fshati Popovë.

Me qëllim të organizimit të kryengritjes së përgjithshme kundër forcave pushtuese serbe, paria e Llapit thirri **Kuvendin e Popovës në qershor të vitit 1919** ku morën pjesë përfaqësues nga Llapi e Shala si dhe përfaqësues të Komitetit Mbrojtja Kombëtare e Kosovës, Azem Bejta dhe Dan Deroci. Kuvendi i Popovës miratoi vendimin për vazhdimin e kryengritjes antiserbe për çlirimin e Kosovës dhe që çetat të bartnin flamurin kombëtar shqiptar.⁵

Hys Popova me bashkluftëtar e vazhduan luftën kundër pushtuesve serb deri më 15.7.1924 kur vritet gjatë luftimeve në Galicë, betejë në të cilën plagoset dhe merr plagë vdekjeprurëse edhe udhëheqësi i Lëvizjes Kaçake, Azem Bejta. Sot varri i Hys Popovës gjendet pranë varrit të Azem Galicës në Galicë.

⁴ Mr. Avdi Gjata, albaniaPress.com, publikuar më 10.dhjetor.2012

⁵ Dr. Fehmi Pushkllli. Llapi gjatë historisë. Prishtinë: 1998, fq. 126



Arsyeshmëria profesionale për shpalljen e zonës “Ushton lumi” në
Popovë si zonë të mbrojtur të natyrës.

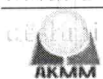
Popova si fshat kryengritës shpeshherë pagoi edhe çmim të lartë, siç ishte edhe me rastin e operacionit ushtarak serb, të janarit të vitit 1921 i njohur, si “Rrëfia”, ku ishin djegur tërësisht 55 shtëpi dhe ishin vrarë një numër i madh i banorëve.⁶ Gjithashtu ky fshat ishte edhe vatër e rezistencës shqiptare pas mbarimit të Luftës Dytë, Botërore e udhëhequr nga Lëvizja Nacional Demokratike Shqiptare (NDSH).

Gjatë Epokës së Ushtrisë Çlirimtare, në kuadër të Nënzonës-Zonës Operative të Llapit, fshati Popovë ishte shëndrruar në një nga bazat më të fuqishme të operimit dhe organizimit të luftës, seli e institucioneve e formacioneve të ndryshme të Z.O.LI-it. Gjithashtu ishte vendëstrehim i mijëra banorëve të zhvendosur nga fshatra të Podujevës po edhe të komunave tjera. Pëveç me armë të tjera fshati u sulmua edhe me aeroplan, më 4 prill 1999 ku vriten 11 civil e plagosen rreth 40 të tjerë.

Në Popovë ishte vendosur spitali ushtarak i Z.O.LI-it, në lagjen Potok (15 shtator 1998-30 prill 1999) në objektin i cili më heret ishte shkollë, kurse gjatë muajve maj dhe qershor 1999, deri në hyrjen e trupave të NATO-s në lagjen Murati.

Pra, fshati Popovë, në bazë të dëshmive materiale, mund të themi se ka qenë në vazhdimësi një vendbanim i rëndësishëm në kohëra të ndryshme historike, që nga koha antike e deri më sot dhe si i tillë duhet t’i kushtohet një rëndësi dhe vëmendje më e madhe nga institucionet përkatëse, të bëhen hulumtime të duhura, sepse sipas këtyre dëshmive paraqet një pasuri arkeologjike.

⁶ Po aty.



5. USHTON LUMI, VEQORITË FIZIKO - GJEOGRAFIKE

5.1. Pozita gjeografike

Zona e mbrojtur Ushton lumi gjendet në pjesën veri-lindore të Kosovës. Me një sipërfaqe prej 92 km², i takon njësisë morfologjike, masivit malor të Kopaonikut ndërsa me shtrirjen e tij gjendet në territorin e komunës së Podujevës (Fig.1.). Në aspektin hidrografikë zona Ushton lumi i takon ujëmbledhësit të lumit Kaçandoll ndarsa ky, atij të lumit Llap i cili nëpërmjet Sitnicës e Ibrit kalon territorin e Kosovës. Duke qenë në epiqndër të zonës së mbrojtur lumi na bëhet protagonisti kryesor prandaj edhe diskutimi për të bëhet i pashmangshëm.

Lumi i Kaqandollit paraqet degën e djathtë më të rëndësishme të lumit Llap. Burimi i tij paraqitet në pjesën juglindore të Maleve të Kopaonikut në lartësi mbidetare 1224 m. Në territorin e kësaj zone (përafërsishtë në mesë burimit dhe grykderdhjes) ndodhet edhe fshati malor Popova me sipërfaqe 17.6 km².

Pikërisht këtu në Popovë ndodhet vendi i quajtur Ushton lumi i cili në fakt është i tillë dhe arsyeton emërimin e tij.

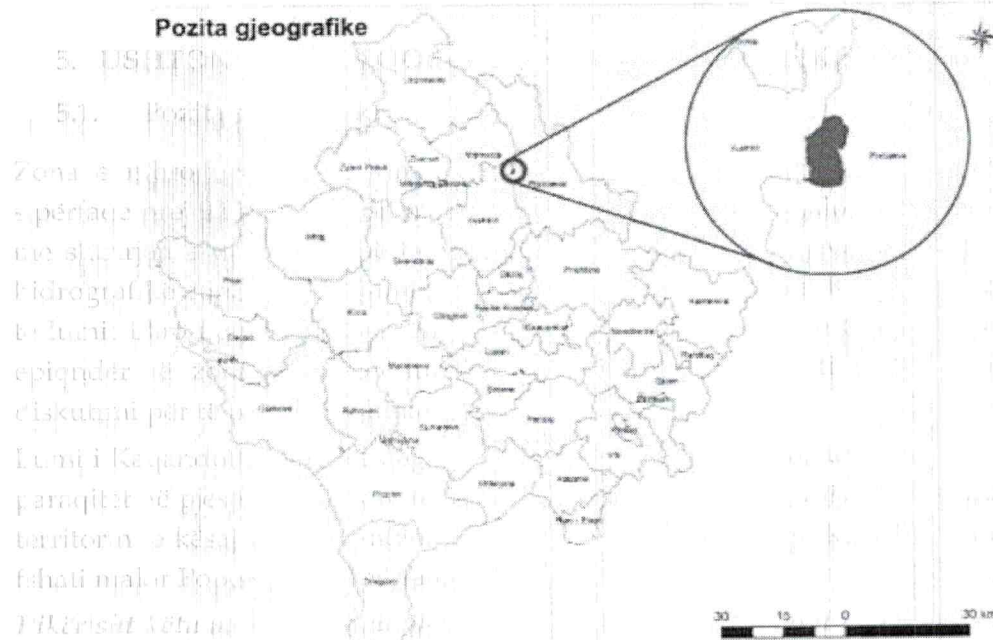


Fig. 1. Pozita e zonës së mbrojtur Ushton lumi në Kosovë

5.2. Ndërtimi gjeologjik i zonës

Përbërja litostratigrafike në këtë pellg manifestohet me paraqitjen e formacioneve të ndryshme në aspektin e përbërjes (struktura, tekstura, përbërja mineralogjike, fortësia, tretshmëria kimike, etj.) dhe moshës së tyre . Nga analiza e hartës gjeologjike të Kosovës në shkallë 1:200 000 (KPM, 2006), përpunuam dhe shfaqëm hartën gjeologjike të pellgut duke dhënë një pasqyrë për formacionet si dhe kohën e shkëmbinjve ndërtues të këtij peisazhi.

Në hapsirën e pellgut të lumit Kaçandoll hasen shkëmbinj të moshave të ndryshme, duke filluar nga moshë paleozoike deri tek kenozoiku.

Formacionet e paleozoikut – shkëmbinj të më të vjetër që i takojnë kësaj ere konkretisht paleozoikut të sipërm, përfaqësohen nga rreshpet e gjelbra që ndërtojnë në masë të vogël pjesën perëndimore të pellgut.

Formacionet e mezozoikut – paraqiten në tri periudha: triasike, jurasike dhe kretake. Periudha triasike e mesme përfaqësohet me fragmente të serpenitniteve (të formuar nga copëtimi i shkëmbinjëve në zonën e thyrjes së Grashticës për shkak të trysnive të mëdha) të paraqitura në formacione të kretakut që ndërtojnë pjesën më të madhe të pellgut të përbëra nga: konglomerate, gëlqerorë, mergele, straje dhe flish. Shkëmbinj të jurasikut të sipërm përfaqësohen me selikatet metasedimentare, filite, gnejse, bazalte. Shkëmbinjët e juarsikut, si filitet, janë formuar me metamorfizëm të ulët të argjilorëve, ndërsa gnejset me metamorfizëm të rërës.

Formacionet e kenozoikut – pjesa e sektorit të epërm të bazës së shtratit të lumit përfaqësohet nga shkëmbinj të neogjenit, si: konglomerat, ranorë, mergelë, etj., kurse pjesën e poshtëm me shkëmbinj të kuaternarit me aluvione (zhavorrë, rërë, argjilë) dhe deluvione (alevrite).

Arsyeshmëria profesionale për shpalljen e zonës “ Ushton lumi” në Popovë si zonë të mbrojtur të natyrës.

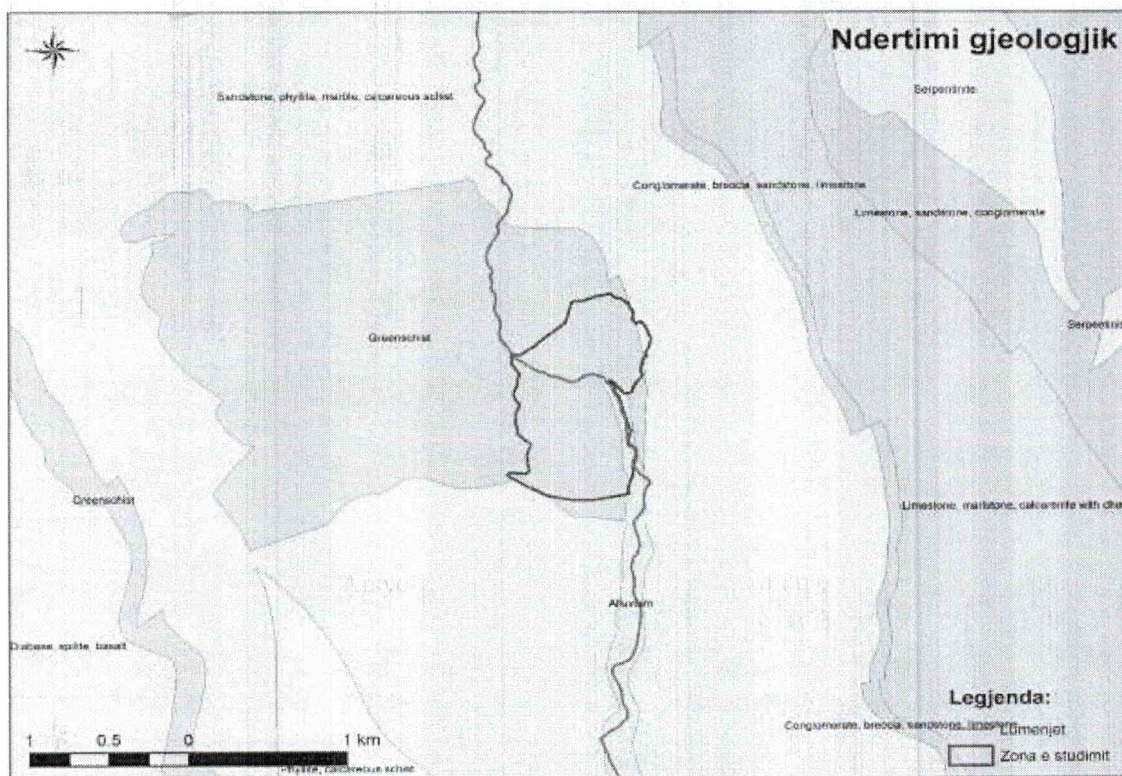


Fig. 2. Mosha dhe formacionet gjeologjike të zonës Ushton lumi dhe rrethinës së tij

5.3. Tektonika

Tektonika, si proces përcaktues i veçorive të strukturave të relievit, ka ndikim edhe në këtë pellg. Në aspektin e makro strukturave pellgu i takon sistemit rrudhosës alpin të segmentit perëndimor të Mesdheut lindor. Më saktësisht pellgu shtrihet në zonën tektonike të Vardarit, përkatësisht në tri nënzonat e Vardarit (KPMM, 2006 a). Njësia e Vardarit ka shtrirje VVP-JJG me gjatësi qindra kilometra nga deti Egje deri në pellgun e Panaonisë, duke ndërtuar bazën (tabanin) e pjesës lindore të Kosovës. Me këtë shtrirje tektonike lidhen trajta tejet të ndryshme të deformimeve të tyre, përfshirë strukturat rrudhosëse dhe ato shkëputëse.



Arsyeshmëria profesionale për shpalljen e zonës “Ushton lumi” në
Popovë si zonë të mbrojtur të natyrës.

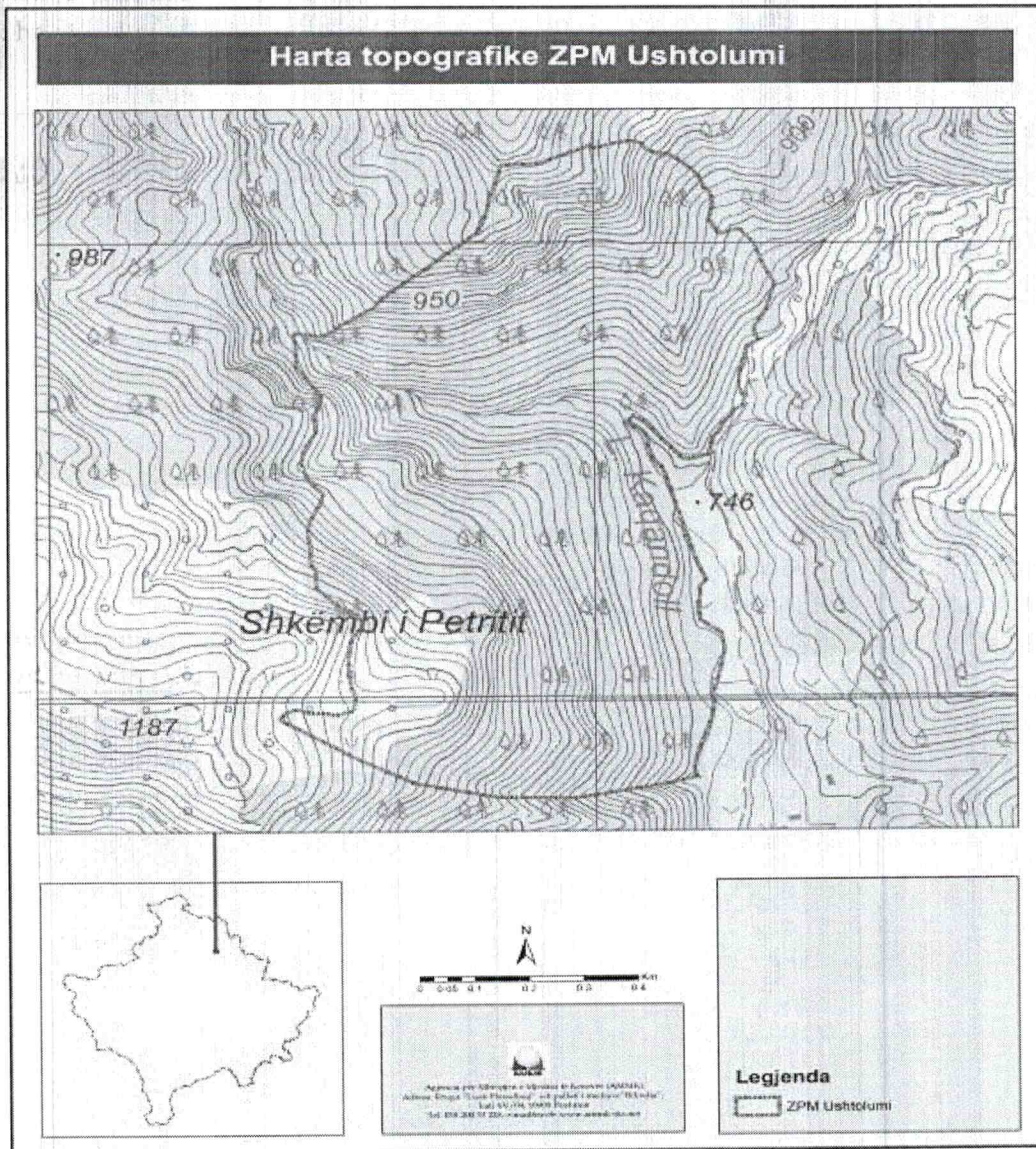


Fig. 3. Harta topografike tek lokacioni i “Ushton lumi”, në Podujevë

5.4. Relievi i zonës

Format relievore të pellgut të Llapit janë përcaktuar nga veprimi i forcave të brendshme dhe të jashtme, të cilat kanë krijuar një reliev të larmishëm me specifika ineresante. Këtë morfologji larysish e përbënë masivi i Kopaonikut.

Kopaoniku - ka shtrirjen gati meridionale me një nuancim të lehtë (VP-JL) me gjatësi rreth 40 km dhe gjerësi mesatare 6 km në kuadër të pellgut. Përfaqëson malet kryesore me pikën më të lart: Bajraku (1790m).

Përgjithësisht këto vargmale veçohen për një reliev me element alpin, me vlera të mëdha të thellësisë dhe dendësisë së copëtimit, të cilat kanë përcaktuar kontraste morfologjike mjaft të shprehura midis rrëpirave të vargjeve malore dhe luginave ndarëse mjaft të thella. Në drejtim veri-jug rrjedh lumi Kaçandoll i cili kishte krijuar luginën lumore me po të njëjtin emër.

Orografia e kësaj hapësire karakterizohet me një pjerrtësi të relievit i cili vlerësohet se në Malin Kopaonik sillet nga 20⁰- 30⁰ pra me një pjerrtësi mesatarisht të rrëpirët ndërsa në drejtim të zonave fushore bie deri në 1⁰.

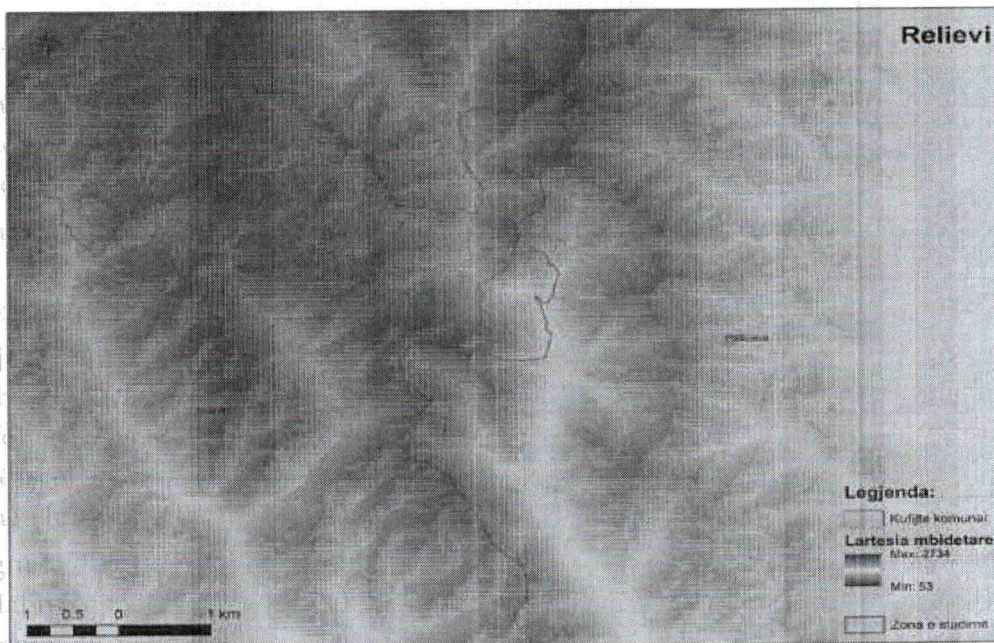


Fig. 4. Harta e relievi i zonës Ushton lumi dhe periferia e tij.

5.5. Klima e zonës

Klima është faktor i rëndësishëm natyror e cila nëpërmjet elementeve dhe dukurive meteorologjike, ndikon në proceset natyrore, në aktivitetin ekonomik dhe jetën e përditshme të njerëzve prandaj dhe pikërisht nevoja për njohjen e saj është e domosdoshme.

Veçoritë e përgjithshme klimatike në zonën e mbrojtur “Ushton Lumi” përcaktohen nga pozita gjeografike, relievi (lartësia, ekspozicioni) , pozita ndaj masave tokësore më pak ujore dhe kushtet lokale mjaft specifike të vendit si : ekspozicioni i theksuar jugor, drejtimi i shtrirjes së luginës V-J, kushtet hidrografike-gjarpërimi i lumit midis zonës së mbrojtur, mbulesa bimore e shprehur me masë të lartë drunore dhe e shoqëruar me kullota dhe klutura të pjesshme bujqësore.

Në mungesë të të dhënave më të afërta klimaterike duhet të pranojmë se është evidente që në zonën e mbrojtur “ Ushton lumi” mbizotëron klima e mesme kontinentale me disa element krejt lokal të cilët krijojnë mikro klimë përgjat shtratit dhe luginës së thellë e gjatësore të lumit Kaçandoll. Kjo është e pranishme sepse shpatiet e luginës janë mjaft të pjerrta dhe se lugina është mjaft e ngushtë, pothuaj e tipit kanionik dhe kësaj pasdita është jashtë ndikimit direkt të rrezeve të diellit. Ndërsa përtej saj është evidente freskia që sjell lumi gjatë stinës së verës me gjithë e cila me gjithë praninë e vegetacionit drnor dhe atij të lagështisë, tipike e zonës janë tregues të mjaftueshëm për mikroklimë në territorin e zonës Ushton lumi.

5.5.1. Temperaturat e Ajrit

Temperaturat oscilojnë dhe kanë mjaft dallime mujore dhe sezonale. Për analizë do të shfrytëzohen temperaturat mesatare mujore 15 vjeçare, minimumet dhe maksimumet absolute.

Temperatura mesatare është 9,6°C, muaji më i ftohtë është janari me temperaturë mesatare -2,1°C, muaji më i ngrohtë është korriku dhe gushti me 20,1°C. Muaji më i ftohtë me temperaturë ekstreme është janari me -27,2°C, ndërsa muaji me temperaturë më të lartë është gushti me 37°C. Amplituda më ekstreme për këtë periudhë është 64,2°C.

Arsyeshmëria profesionale për shpalljen e zonës “ Ushton lumi” në
Popovë si zonë të mbrojtur të natyrës.

Tabela 1. Temperaturat sipas muajve

Muajt	Podujevë			
	Temperat. mesatare	Maks. absolut	Minim. absolut	Amplituda
I	-2,1	13,5	-27,2	40,7
II	-0,6	17,5	-25,5	43,0
III	3,5	24,0	-20,0	44,0
IV	9,3	26,0	-4,5	30,5
V	13,5	31,0	-2,0	33,0
VI	17,8	34,0	-1,5	35,5
VII	20,1	37,0	3,0	40,0
VIII	20,1	36,5	2,0	38,5
IX	16,1	34,6	-2,0	36,6
X	10,4	29,5	-6,5	36,0
XI	5,7	20,5	13,6	34,1
XII	1,4	18,0	19,0	37,0
Vjetore	9,6	37,0	-27,2	64,2
Dimri	-0,4	18,0	-27,2	45,2
Pranvera	8,8	31,0	-20,0	51,0
Vera	19,3	37,0	-1,5	38,5
Vjeshta	10,7	34,6	13,6	48,2
Per.vegje.	16,2	37,0	-4,5	41,5

Tabela 2. Lagështia mesatare relative e ajrit sipas muajve

Lagështia mesatare relative e ajrit në %												
I	II	III	IV	V	VI	VII	VIII	IX	X	XI	XII	Vjetore
84,0	84,2	83,1	76,0	75,3	73,0	72,5	72,5	75,3	79,8	86,8	87,0	79,1

Burimi: PZHK 2016

Në tabelë shihet se muajt e ngrohtë kanë lagështi relative më të vogël, ndërsa muajt më të ftohtë lagështi relative më të lartë. Lagështia relative e ajrit dhe temperatura e ajrit kanë rendësi bioklimatike. Zakonisht gjatë muajve të verës kjo dukuri ndodhë në periudha të shkurtëra kohore, kur janë temperaturat e larta dhe shpejt fillojnë të zbresin.



5.5.2. Reshjet

Niveli i ujërave në këtë hapësirë varet drejtpërdrejt nga reshjet. Sasia vjetore e reshjeve është 697 mm që është nën mesataren e Kosovës për këtë periudhë (784mm). Muaji më i lagësht është maji (77,5mm) ndërsa muaji më i thatë gushti (42,3mm).

Si shihet në tabelë gjatë periudhës vegetative bien gati 50% e sasisë së reshjeve. Prej stinëve vjeshta është më e lagështa ndërsa vera është më e thatë me 147,9 mm. Nëse kalkulojmë sasinë e reshjeve me madhësinë e territorit të komunës së Podujevës del se mesatarisht bien 432 mil m³ ujë. Kjo është vlerë mesatare dhe duhet pasur parasysh se pika monitoruese është në pjesën e ultë. Me që territori i kësaj komune shtrihet në pjesë malore që kanë sasi të reshjeve më të lartë, atëherë sasia e reshjeve duhet te jetë më e madhe.

Reshjet oscilojnë dhe të rëndësishme janë rastet kur kjo sasi është maksimale dhe minimale ngase çrregullojnë ekuilibrin natyrorë në territorin që bien. Maksimumi absolut maksimal është 256mm në muajin maj që paraqet 36% të sasisë mesatare. Kjo komunë jo rrallë përfshihet nga moti i lig. Muaji me minimum absolut është gushti me 0 reshje dhe korriku me vetëm 0,4mm (40 mililitra për m²), që tregon se ndodhin thatësi.

Përkundër këtyre variacioneve ekstreme të sasia e reshjeve është shumë i rëndësishëm intensiteti i tyre. Mesataret mujore vjetore e shumëvjeçare fshehin në vete shpërndarjen e tyre. Sipas të dhënave në tabelë shihet se ka raste kur bien pa ndërpre edhe deri në 60mm në muajin tetor. Kjo është sasi relativisht e madhe në raport me mesataren vjetore.

Në praktikën klimatologjike analizohet raporti i temperaturave dhe sasisë së reshjeve për të bërë klasifikimin e muajve të thatë, të lagësht, mesatarisht të lagësht etj. Sipas kalkulimeve në bazë të vlerave mesatare për këtë territor, asnjë muaj nuk kualifikohet i thatë, korriku, gushti dhe shtatori konsiderohen muaj mesatarisht të thatë, ndërsa të gjithë të tjerët rangohen si muaj të lagësht.

Arsyeshmëria profesionale për shpalljen e zonës “ Ushton lumi” në
Popovë si zonë të mbrojtur të natyrës.

Tabela 3. Sasia e reshjeve në milimetra

Muajt	Reshjet mesatare mm	Sasia absolute maksimale mm	Sasia absolute minimale mm	Maksimumi absolut ditor
I	69,1	75,5	2,6	25,5
II	53,0	118,2	3,0	27,0
III	42,3	108,4	12,5	26,0
IV	55,6	80,0	17,0	41,2
V	77,5	256,0	26,8	48,6
VI	64,0	124,0	17,2	47,5
VII	48,4	124,0	0,4	55,2
VIII	35,5	82,4	-	53,0
IX	46,0	149,2	13,5	30,0
X	72,9	163,2	1,4	60,0
XI	75,4	129,5	16,0	56,0
XII	57,4	149,7	3,0	28,0
Vjetore	697,1	988,7	401,4	60,0
Dimri	179,5			
Pranvera	175,4			
Vera	147,9			
Vjeshta	194,3			
Per.vegje	315,5			

Bora si reshje e zakonshme e kësaj ane ka rëndësi të madhe, ngase akumulon rezerva uji dhe ushqen ujërat nëntokësorë. Në territorin e kësaj komune nuk ka ndonjë qëndrim afatgjatë të borës.

Mesatarisht me borë janë 26 ditë, ndërsa me mbulesë bore janë 48,4 ditë, ose një muaj e gjysmë. Pjesa më e madhe vitit është pa mbulesë bore. Muaji që ka ditë me mbulesë bore më së shumti është shkurti me 11,7 ditë. Shtresa maksimale e borës është mjaft e lartë edhe pse e rrallë megjithatë ndodhë ngase shkakton një varg problemesh në jetën e përditshme. Në muajin janar trashësia maksimale e borës mund të jetë edhe 96 cm që jep sinjal të çartë se mund të paralizoj të gjitha aktivitetet.

Arsyeshmëria profesionale për shpalljen e zonës “ Ushton lumi” në
Popovë si zonë të mbrojtur të natyrës.

Tabela 4. Sasia e reshjeve të borës

Muajt	Ditë me borë	Ditë me mbulesë bore	Lartësia max. e shtresës së borës cm
I	7	16	28
II	7,3	11,7	96
III	3,7	7,9	30
IV	1,3	0,5	5
V	0,3	-	-
VI	-	-	-
VII	-	-	-
VIII	-	-	-
IX	-	-	-
X	0,4	-	-
XI	2,3	3,8	30
XII	3,7	8,5	20
Vjetore	26,0	48,4	96
Dimri	18,0	36,2	96
Pranvera	5,3	8,4	30
Vera	-	-	-
Vjeshta	2,7	3,8	30
Per. vegje	1,6	0,5	5

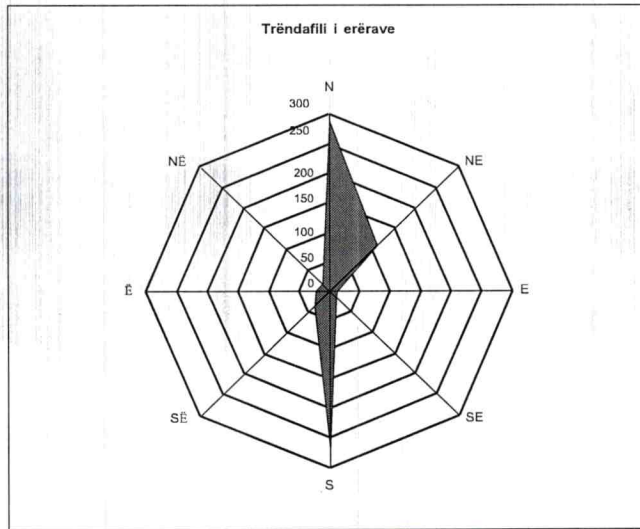
Burimi: PZHK, 2016

5.5.3. Erërat

Më evidentet janë erërat veriore, jugore dhe më pak verilindore. Në grafik, drejtimet janë të shprehura në promil në mënyrë që të eliminohet numri jo i njëjtë i ditëve gjatë muajve.

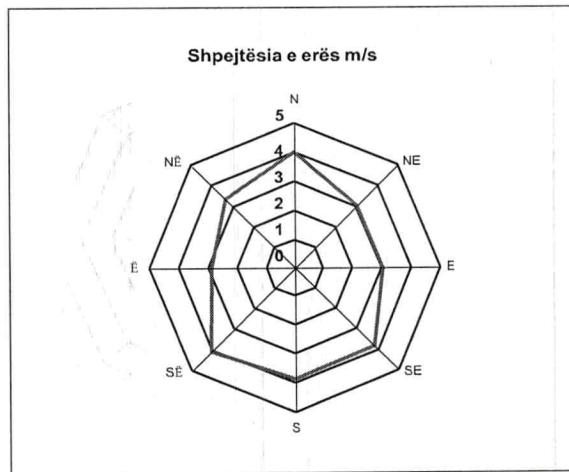


Arsyeshmëria profesionale për shpalljen e zonës " Ushton lumi" në Popovë si zonë të mbrojtur të natyrës.



Grafiku 1. Drejtimi dhe kalja e erërave

Shpejtësi më të madhe mesatare kanë regjistruar erërat veriore dhe jugperëndimore. Për të gjitha erërat shpejtësia mesatare sillet 3-4 m/s (Fig. 7), ndërsa maksimalja është paraqitur te erërat jugore deri 18,9 m/s.



Grafiku 2. Shpejtësia mesatare e erërave për rajonin e Llapit me rrethinë

Shpejtësitë e erës
të gjitha erërat
paraqitur te erërat

5.5.4. Vranësira

Shpreh shkallën e mbulueshmërisë me re të qiellit, duke ndikuar edhe në bilancin klimatik. Zakonisht vranësitat në pellgun e Llapit rastisen më shumë gjatë pjesës së ftohtë, sesa asaj të ngrohtë të vitit. Gjatë dimrit ndodh grumbullimi i ajrit të ftohtë, krijimi i inversionit termik dhe formimi i reve të ulëta që në kushte sinoptike mund të qëndrojnë me ditë e javë të tëra (Pllana, 2015) . Bazuar në të dhënat e referuara deri më tani vlera mesatare e mbulimit me re e këtij pellgu është 56%, ndërsa për ditë të kthjellëta 18.3% të të gjitha ditëve të vitit, në bazë të mesatares për gjithë Kosovën.

5.5.5. Mjegulla

Në Podujevë më shumë mjegullat paraqiten në pjesën e fundvitit të njohura si mjegulla e radiacionit, ndërsa më së paku paraqiten në korrik. Në bazë të mesatares për të gjithë territorin e Kosovës, shfaqen rreth 26.1 ditë me mjegull gjatë vitit.

5.6. Veçoritë pedologjike

Toka - dheu paraqet pjesën e shkrihtë sipërfaqësore të korës tokësore të krijuar si rezultat i ndikimit të përbashkët të faktorëve si: ndërtimi gjeologjik, klima, relievi, bimësia, koha, etj. (Dauti,1978). Ndërveprimi i këtyre faktorëve ka shkaktuar formimin e llojeve të ndryshme të tokave në këtë pellg, të cilat do ti përmendim më poshtë.

Në përgjithësi në territorin e zonës së mbrojtur me rrethinë “Ushton Lumi” janë të pranishme këto lloje të tokave: tokë e mesme e kuqërremtë, tokë litosale, tokë pseudoglej, tokë rankeri , tokë smonicë.

Rankeri - është tokë e cila krijohet dhe qëndron në sipërfaqe të pjerrëta kryesisht në rajonet kodrinoro - malore dhe me një erozion të theksuar përfshin pjesët verior të pellgut ne rrëzat e malit të Kopaonikut , shfrytëzohen kryesisht për livadhe dhe kullosa një pjesë edhe për kultura të lavëtarisë. Ky është lloji më i përfaqësuar i tokave në zonën e mbrojtur.

Smonica - dhe toka e mesme e kuqe përfshijnë një sipërfaqe shumë të vogël të këtij pellgu.

Arsyeshmëria profesionale për shpalljen e zonës “ Ushton lumi” në
Popovë si zonë të mbrojtur të natyrës.

Rankeri dhe litosoli - janë të krijuar kryesisht në rreshpe, shkëmbinj magmatik, serpentinite, etj. Kryesisht janë të mbuluara nga kullosat dhe livadhet, në disa pjesë edhe nga vegetacioni drunor.

Pseudoglej - janë tokat me shtrirjen më të madhe në kuadër të këtij pellgu të cilat paraqiten në sipërfaqe të rrafshta dhe me sasi të reshjeve rreth 700 mm. Janë toka me regjim jo të mirë ajror dhe ujor.

Varësisht nga lloji i substratit në të cilin janë krijuar tokat, dallohet substrati kompakt, sedimentet liqenore të neogjenit dhe sedimentet e kuaternarit. Në tërësi, në pellgun e këtij lumi mund të ndajmë tri kategori të tokave. Në zonën e ulët të fushës kryesisht tokat humusore, në zonën kodrinore dhe paramalore tokat destruktive dhe në zonën malore tokat skeletore përkatësisht të shterpëta.

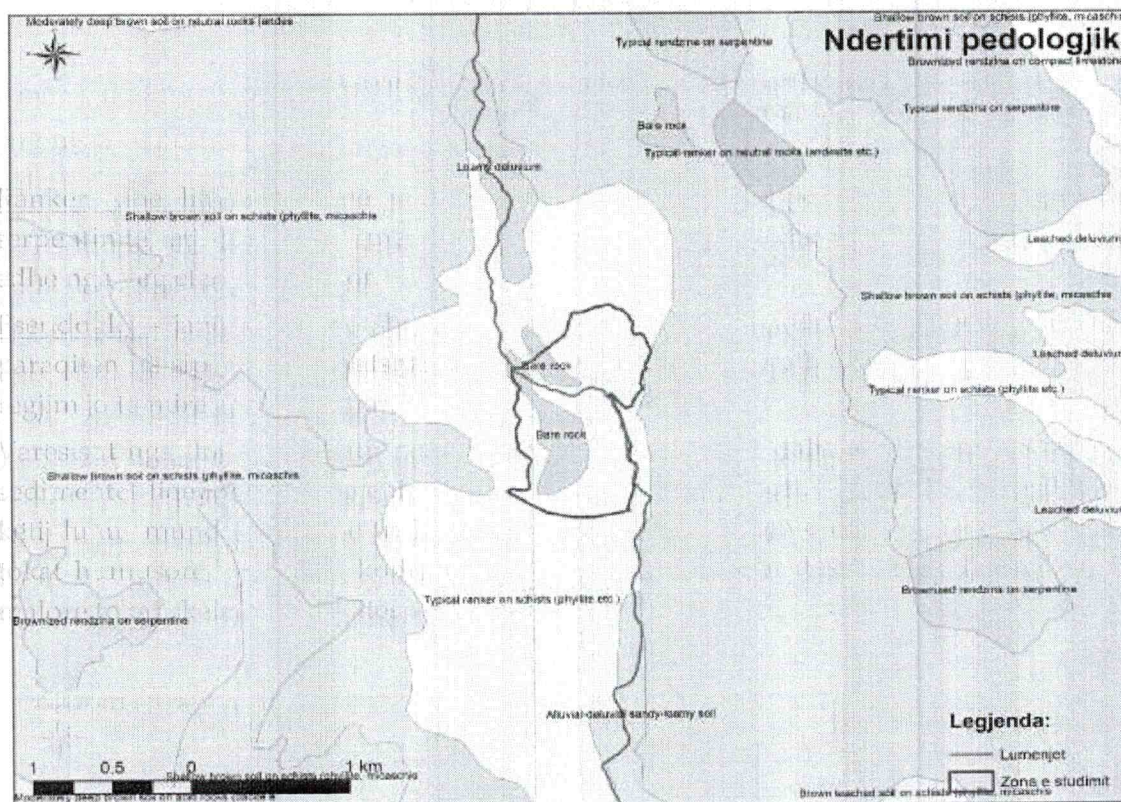


Fig. 5. Harta e llojet e tokave në dhe përiferin e zonës Ushton lumi

5.7. Veçoritë hidrografike

Faktorët kryesorë që kanë determinuar format e paraqitjes së resurseve ujore në këtë pellg janë: ndërtimi gjeologjik, relievi, klima, dhe faktorë tjerë formues. Resurset ujore në pellgun ku shtrihet edhe zona Ushton lumi paraqiten në formë të ujërave sipërfaqësore dhe nëntokësore.

Arteria kryesore hidrologjike sipërfaqësore është lumi Kaçandoll, i cili buron në lartësinë 1224 m në malet e Kopaonikut ndërsa në grykëderdhje, aty ku ndodhet edhe vendbanimi Lupç i Poshtëm ka lartësinë 556 m. Ai është përfaqësuesi kryesor hidrografik i këtij ujëmbledhësi në të cilin shkarkohen 35 degë ujore-sipërfaqësore, disa prej tyre: Leshnica, Kovaçica, Lumi i Vjetër, Prroni i Kurritzit, Prroni i Potokut, etj. Lumi i Kaçandolli është i gjatë 36 km dhe përbën degën e djathtë kryesore të lumit Llap i cili poashtu paraqet degën më të rëndësishme të Sitnicës. Pellgu i lumit Kaçandoll arrin sipërfaqe prej rreth 96 km², sipërfaqe kjo e përcaktuar me anë të një analize softuerike të një baze solide tridimensionale.

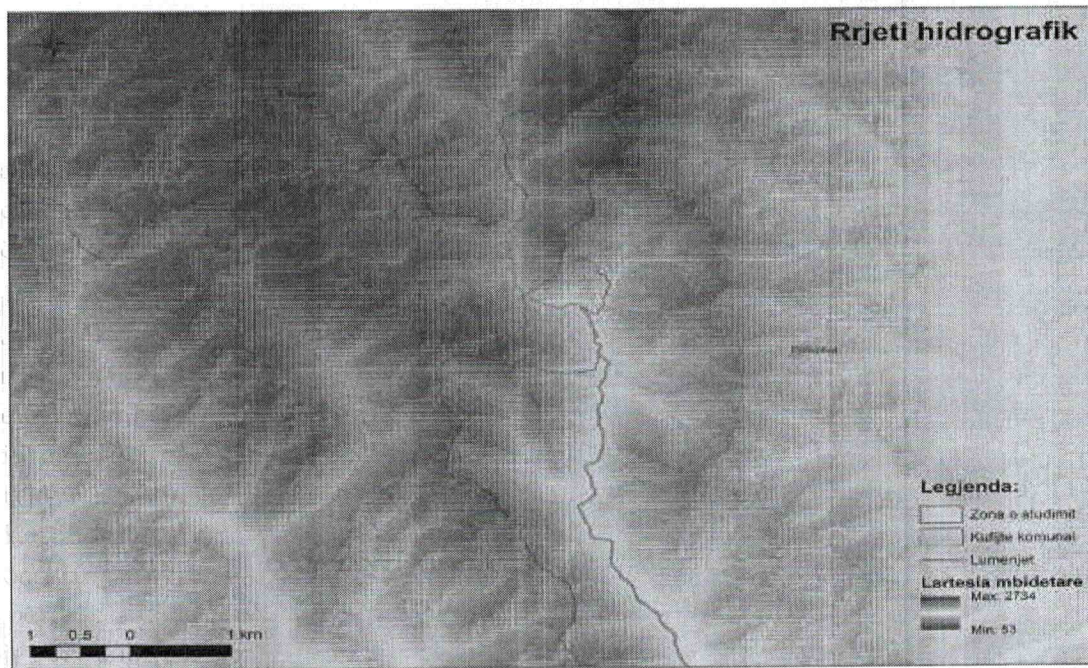


Fig. 6. Harta e lumit të Kaçandoll

Lumi i Kaçanollit- nivelet dhe prurjet.

Siç shihet nga të dhënat pellgu i lumit të Kaçanollit ka formë shumë të zgjatur Sa i përket ndërtimit tektonik, pellgu i lumit të Kaçanollit, përbëhet prej shitsteve paleozoike, (filite dhe shitste të gjelbërta), krijime nga kretaku (flish, golit – senonian), ndërsa ka edhe serpentinite dhe periodit, ndërsa diçka më të rrallë paraqiten edhe andezito – dacitet. Pothuajse i tërë pellgu i Kaçanollit shtrihet në zonën e Kopaonikut, prandaj nga të dyja anët rënia është e madhe.

Kështu nga sipërfaqja e përgjithshme e pellgut vetëm 1.4 %, apo 2.7 Km, janë në lartësinë më pak së 600 m, nga 600 – 800, 14.4%, 800 – 1000m 59.5% dhe mbi 1000 m. 24.7% apo 47.8 Km

Nga të dhënat vërejmë që pjesa më e madhe e pellgut është ndërtuar në lartësi më të madhe të terrenit, sepse rreth 84.4% e sipërfaqes ndodhet mbi 800m, ndërsa lartësia mesatare e pellgut është 904 m.

Lumi i Kaçanollit buron nga masa serpentinite, nën majën më të lartë, jo vetëm të pellgut të Llapit por edhe të Sitnices (1787 m). Lugina e sajë në disa pjesë zgjerohet dhe prapë ngushtohet, prandaj bie në kategorinë e luginave kompozite malore. Në pjesën e sipërme shtrati i lumit është i ngushtë dhe i thellë, ndërsa në rrjedhën e poshtme para futjes së tij në lumin Llap, është më i cektë dhe më i zgjeruar.

Tabela 5. Nivelet dhe prurjet për lumin e Kaçanollit, profili Popovë*

	H(Cm)	Q (m ³ /s)
Mes	0.34	1.03
Max	0.68	3.85
Min	0.20	0.23

*Prurjet e ujit në këtë profil hidrometrik, janë për periudhën 2014 – 2015, të cilat janë realizuar nga matjet hidrometrike të organizuara nga Instituti Hidrometeorologjik i Kosovës.

Seritë e matjeve janë për periudhë të shkurt kohore, prandaj nuk mund të paraqesin me saktësi situatën hidrologjike të këtij lumi, ngase duhet që të dhënat të jenë për një kohë më të gjatë kohore, por si do qoftë duke pasur parasysh që në të kaluarën nuk ka pasur monitorim të rregullt të këtij lumi në aspektin kuantitativ, pos disa të dhënave të gjetura në disa publikime në të cilat figuron që psh: gjatë periudhës 51 – 75, prurja e ujit në këtë lumë ishte 300 l/s (në bazën e të dhënave në IHMK, nuk ekzistojnë të dhënat e serive kohore të cilat i referohen periudhës sipas burimit 51/75).



Arsyeshmëria profesionale për shpalljen e zonës “ Ushton lumi” në
Popovë si zonë të mbrojtur të natyrës.

Duke ju referuar të dhënave nga IHMK, prurja mesatare e lumit Kaçanollit është 1.03 m³/s. Ajo maksimale 3.85 m³/s dhe minimale 0.23 m³/s
Niveli mesatarë gjatë kësaj periudhe është 0.34 Cm, ai maksimal 0.68 Cm, ndërsa niveli minimal 0.20 Cm.

Duke ju referuar të dhënave nga IHMK, prurja mesatare e lumit Kaçanollit është 1.03 m³/s. Ajo maksimale 3.85 m³/s dhe minimale 0.23 m³/s
Niveli mesatarë gjatë kësaj periudhe është 0.34 Cm, ai maksimal 0.68 Cm, ndërsa niveli minimal 0.20 Cm.

6. BIODIVERSITETI

6.1. Flora dhe vegjetacioni i zonës

Bazuar në të dhënat nga vizitat e realizuar në terren si dhe nga literatura, në përgjithësi, zona e propozuar për mbrojtje e quajtur “Ushton lumi” në Popovë të Podujevës karakterizohet me florë dhe vegjetacion relativisht të pasur. Në të dy anët e lumit Kaçandoll, në drejtim të burimit të lumit vërehet se ka florë dhe vegjetacion fillimisht të degraduar si rezultat i veprimit të faktorit antropogjen e në zonat më të thella flora dhe vegjetacioni duket i ruajtur relativisht mirë.

6.2. Flora

Bazuar në ekspeditat hulumtuese që janë bërë në terren, është konstatuar se në pjesën e propozuar për mbrojtje, konkretisht tek lokacioni “Ushton lumi” janë prezente lloje të ndryshme bimore, disa prej të cilave janë me rëndësi në aspektin mjekësor. Në hapësirat përgjatë rrjedhës së lumit hasen lloje bimore të vendeve të freskëta me lagështi. Gjatë ekspeditës hulumtuese janë konstatuar llojet bimore të koncentruara në pyll, në çeltira pylli, në vende shkëmbore si dhe përgjatë rrjedhës së lumit.

Në kuadër të vegjetacionit të bimëve barishtore gjenden llojet nga familjet e ndryshme, si: *Asteraceae*, *Aristolochiaceae*, *Aspleniaceae*, *Aspidiaceae*, *Araceae*, *Brassicaceae*, *Boraginaceae*, *Campanulaceae*, *Caryophyllaceae*, *Dioscoraceae*, *Equisetaceae*, *Euphorbiaceae*, *Fabaceae*, *Geraniaceae*, *Karafilore*, *Lamiaceae*, *Primulaceae*, *Polygonaceae*, *Polypodiaceae*, *Ranunculaceae*, *Rosaceae*, *Rubiaceae*, *Sarushore*, *Saxifragaceae*, *Scrophulariaceae*, *Urticaceae*, *Violaceae*.

Ndërsa llojet bimore të cilat gjenden në këtë zonë janë: Agulicja e vërtetë (*Primula veris*), Ajuga zvarritëse (*Ajuga reptans*), Bar peshku gjethëgjatë (*Verbascum longifolium*), Bargjergji (*Lysimachia nummularia*), Dhëmbore me qepujka (*Cardamine bulbifera*), Fier guri (*Asplenium trichomanes*), Fieri i murit (*Polypodium vulgare*), Fieri mashkull (*Dryopteris filix mas*), Glekoma qimeashpër (*Glechoma hirsuta*), Grashina e kreshpët (*Vicia hirsuta*), Gjethedelli i argjendtë (*Plantago aregneta*), Hithbuta galeobdolon (*Lamium galeobdolon*), Hithbuta me njolla (*Lamium maculatum*), Hithra (*Urtica dioica*), Iriqëza gjetherrotullare (*Saxifraga rotundifolia*), Jonxha e kultivuar (*Medicago sativa*), Kamarosha e ndritshme (*Geranium lucidum*), Kamarosha e purpurt (*Geranium purpureum*), Këlkaza njollosur (*Arum maculatum*), Këputja e arave (*Equisetum arvense*), Klokzëa kronike (*Silene conica*), Kopedani (*Asarum europaeum*),

Kufilma zhardhokore (*Symphytum tuberosum*), Kulpra e egër (*Clematis vitalba*), Lëpjtë kaçurrela (*Rumex crispus*), Lule dhënës (*Bellis perennis*), Lulekambana gjethepjeshkë (*Campanula persicifolia*), Luleshtrydhe (*Fragaria vesca*), Luleshurdha (*Taraxacum officinale*), Lunaria një vjeqare (*Lunaria annua*), Llapua i bardhë (*Petasites albus*), Malitis gjethemilce (*Melittis melissophyllum*), Manushaqja e Kitaibelit (*Viola kitaibeliana*), Manushaqja e Rivininit (*Viola riviniana*), Mendra gjethegjatë (*Mentha longifolia*), Ngjitësja erëmirë (*Galium odoratum*), Njëgjira rodhe (*Galium aparine*), Pulmonaria mjekësore (*Pulmonaria officinale*), Rylleri selvi (*Euphorbia cyparissias*), Stelaria (*Stellaria holostea*), Strajca e bariut (*Capsella bursa pastoris*), Shpendra (*Helleborus odoratus*), Trumza a rëndomtë (*Clinopodium vulgare*), Veronica dushkëvogël (*Veronica chamaedry*), Vingjera e Venedikut (*Lathyrus venetus*), Urthi (*Hedera helix*), Groshë (*Dioscorea communis*), Ngjitësja erëmirë (*Galium odoratum*), Bjelisha e qerpikët (*Melica uniflora*), Tërfili i alpeve (*Trifolium alpestre*), Zorrëca lulevogël (*Potentilla micrantha*), Latrea (*Lathraea squamaria*), (*Monotropa hipopitys*) etj.

Në vazdhim janë paraqitur disa fotografi të llojeve bimore të cilat janë marrë nga zona e propozuar për mbrojtje.



Foto 1. Luleshurdha (*Taraxacum officinale*)

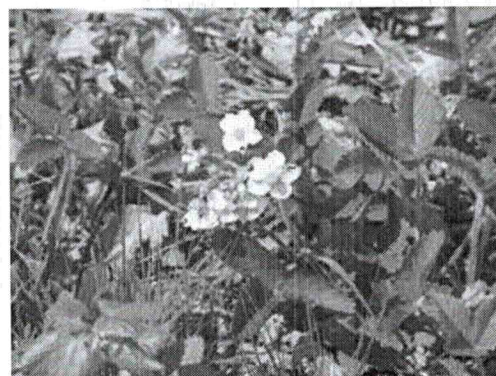


Foto 2. Luleshtrydhe (*Fragaria vesca*)

Në çelтира pylli e në vende shkëmbore janë konstatuar llojet bimore: Fieri shqiponjë (*Pteridium aquilinum*), Fier guri (*Asplenium trichomanes*), Bar gjarpëri mjekësor (*Ceterach officinarum*), Rrushqyqe e athët (*Sedum acre*) etj.



Foto 3. Fier shqiponjë (*Pteridium aquilinum*)



Foto 4. Fier guri (*Asplenium trichomanes*)

Përgjatë rrjedhës së lumit janë konstatuar llojet bimore: Sumbullari (*Humulus lupulus*), Bargjergji (*Lysimachia nummularia*), Hithbuta me njolla (*Lanium maculatum*), Llapua (*Petasites sp.*), Gjetehdelli i madh (*Plantago major*), Tërfile i livadheve (*Trifolium pratense*), Kamarosha e ndritshme (*Geranium lucidum*), Kamarosha e Robertit (*Geranium robertianum*), Fierguri i rëndomt (*Polypodium vulgare*), Iriqëza gjetherrotullore (*Saxifraga rotundifolia*), *Sedum telephium* etj.



Foto 5. Fierguri i rëndomtë (*Polypodium vulgare*)



Foto 6. *Sedum telephium*

Bargjergji (*Lysimachia nummularia*),
(*Petasites sp.*), Gjetehdelli i madh
Kamarosha e ndritshme (*Geranium lucidum*),
Kamarosha e Robertit (*Geranium robertianum*),
Fierguri i rëndomt (*Polypodium vulgare*),
Iriqëza gjetherrotullore (*Saxifraga rotundifolia*),
Sedum telephium etj.

6.3. Vegjetacioni

Fitodiversiteti i pasur në zonën kodrinore-malore, mbulohet me pyje me numër të konsiderueshëm të llojeve bimore drunore e shkurre gjetherënëse në katet e sipërme si dhe me lloje bimore barishtore në katin poshtëm. Vegjetacioni i zonës së propozuar për mbrojtje është interesant dhe karakterizohet me domonim të vegjetacionit të pyjeve, vegjetacion ky i cili e mbulon pothuajse tërësisht zonën.

Në kuadër të vegjetacionit të zonës "Ushton lumi" është konstatuar prezenca e dy asociacioneve bimore (fitocenzave, bashkësive bimore) dominuese të cilat sipas metodologjisë për hulumtimin e vegjetacionit (Braun-Blanquet 1964, Rexhepi, F. 1994, 2007, Krasniqi, E. 2006) rangohen në klasën *Quercus-Fagetea*, ndërsa u takojnë rreth *Quercetalia pubescentis* dhe *Fagetalia sylvaticae*. Janë këto fitocenzat *Fagetum moesiaca montanum* dhe *Quercetum montanum*. Fitocenza pyjore e ahut (*Fagetum moesiaca montanum*) është e zhvilluar mjaft mirë si dhe është në gjendje relativisht të mirë. Fitocenza definohet mjaft mirë përmes llojeve *Fagus sylvatica* (edifikator kryesor), *Bungu* (*Quercus petraea*), *Shokza* (*Carpinus betulus*), *Qershia* (*Prunus avium*). Përgjatë rrjedhës së lumit janë konstatuar llojet bimore: *Shelgu i bardhë* (*Salix alba*), *Shtogu i zi* (*Sambucus nigra*), *Ulëza* (*Acer tataricum*) etj.

Fitocenza pyjore e Dushkut malor (*Quercetum montanum*) është më pak e shtrirë në krahasim me atë të ahut. Edhe kjo fitocenzë definohet mjaft mirë përmes llojeve *Quercus petraea* (edifikator kryesor), *Qarri* (*Quercus cerris*), *Panja e malit* (*Acer pseudoplatanus*), *Shkoza* (*Carpinus betulus*), *Bjelisha njëlulëshe* (*Melica uniflora*), *Telishi* (*Dactylis glomerata*) etj.

Në kuadër të vegjetacionit të zonës "Ushton lumi" është konstatuar prezenca e dy asociacioneve bimore (fitocenzave, bashkësive bimore) dominuese të cilat sipas metodologjisë për hulumtimin e vegjetacionit (Braun-Blanquet 1964, Rexhepi, F. 1994, 2007, Krasniqi, E. 2006) rangohen në klasën *Quercus-Fagetea*, ndërsa u takojnë rreth *Quercetalia pubescentis* dhe *Fagetalia sylvaticae*. Janë këto fitocenzat *Fagetum moesiaca montanum* dhe *Quercetum montanum*. Fitocenza pyjore e ahut (*Fagetum moesiaca montanum*) është e zhvilluar mjaft mirë si dhe është në gjendje relativisht të mirë. Fitocenza definohet mjaft mirë përmes llojeve *Fagus sylvatica* (edifikator kryesor), *Bungu* (*Quercus petraea*), *Shokza* (*Carpinus betulus*), *Qershia* (*Prunus avium*). Përgjatë rrjedhës së lumit janë konstatuar llojet bimore: *Shelgu i bardhë* (*Salix alba*), *Shtogu i zi* (*Sambucus nigra*), *Ulëza* (*Acer tataricum*) etj.



Arsyeshmëria profesionale për shpalljen e zonës “ Ushton lumi” në Popovë si zonë të mbrojtur të natyrës.



Foto 7. Ahu (*Fagetum montanum*) (Zona “Ushton lumi”, Popovë, foto: Elez Krasniqi 01.06.2021)

Në hapësira ku ka ndikim negative antropogjen vërejmë se në pyllin e ahut pas degradimit të tij fillon të paraqitet Plepi i egër (*Populus tremula*) dhe Lajthia (*Corylus avellana*). Për prezantim të gjendjes reale për fitodiversitetin e zonës duhet realizuar hulumtime të detajuara të florës dhe të vegjetacionit.

Në kuadër të vegjetacionit pyjor në zonën e propozuar për mbrojtje gjendet llojet nga këto familje: *Aceraceae*, *Betulaceae*, *Corylaceae*, *Cornaceae*, *Fagaceae*, *Rosaceae*, *Salicaceae*, *Tiliaceae*.

Në kuadër të hapësirave pyjore janë konstatuar llojet bimore: Qarri (*Quercus cerris*), Panja e malit (*Acer pseudoplatanus*), Panja (*Acer obtusatum*), Qershia (*Prunus avium*), Frashëri i bardhë (*Fraxinus ornus*), Plepi i egër (*Populus tremula*), Thanukla (*Cornus sanguinea*), Shelgu i egër (*Salix caprea*), Ahu (*Fagus sylvatica*), Dardha e Egër (*Pyrus communis*), Gështenja e kalit (*Aesculus hippocastanum*), Lajthia (*Corylus avellana*), Mështekna (*Betula verrucosa*), Shkoza e bardhë (*Carpinus betulus*), Murrizi njëbërthamësh (*Crataegus monogyna*), Shelgu i bardhë (*Salix alba*), Manaferra (*Rubus ulmifolius*), Thana

Arsyeshmëria profesionale për shpalljen e zonës “ Ushton lumi” në
Popovë si zonë të mbrojtur të natyrës.

(*Cornus mas*), Molla a egër (*Malus sylvestris*), Kreka (*Acer campestre*), Bliri gjethegjerë
(*Tilia platyphyllos*), Gorrica (*Pyrus amygdalimorfis*), Bungu (*Quercus petraea*).

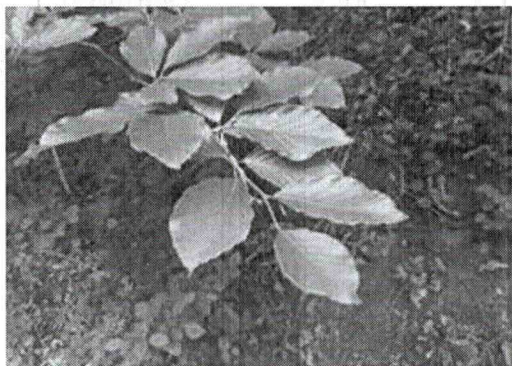


Foto 8. Ahu (*Fagus sylvatica*)

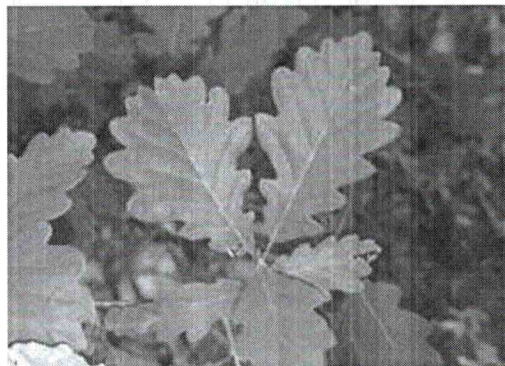


Foto 9. Bungu (*Quercus petraea*)



Foto 10. Pyjet e Ahut (*Fagus sylvatica*) përgjatë rrjedhës lumore

Gjendja e fitodiversitetit në zonë është relativisht e mirë. Në hapësira ku ka ndikim negative antropogjen vërejmë se në pyllin e ahut pas degradimit të tij fillon të paraqitet plepi i egër (*Populus tremula*) dhe lajthia (*Corylus avellana*).

Për prezantim të gjendjes reale për fitodiversitetin e zonës duhet realizuar hulumtime të detajuara të florës dhe të vegjetacionit.

6.4. Fauna

Zona që shtrihet në pjesën e “Ushto lumi” është e pasur me lloje të ndryshme shtazore ndonëse nuk është realizuar ndonjë hulumtim sistematik për inventarizim të llojeve prezente.

Konfiguracioni i veçantë i kësaj pjese ka bërë që të ofrojë një varietet të konsiderushëm habitatesh ku gjejnë strehim e kushte jetese një numur i konsiderushëm llojesh të faunës vertebrore dhe invertebrore të klasave të ndryshme si të atyre vendore ashtu dhe shtegtare. Nga të dhënat e grumbulluara gjatë vizitave në teren në kuadër të Grupit punues është konstatuar se kjo zonë veçohet për praninë e llojeve të ndryshme nga të gjitha grupet sistematike. Në vazhdim do të listojmë përfaqësuesit kryesorë të të gjitha klasave të faunës vertebrore të komunës si gjitarët, shpendët, zvaranikët, amfibët dhe peshqit ndërsa nga invertebrorët do të përmëndim vetëm përfaqësuesit e klasës së insekteve, duke lënë mënjanë përfaqësuesit e klasave të tjera mbasi ato e tejkalojnë shumë sferën tone:

- Gjitarët: Kanë një shumëllojshmëri llojesh duke filluar nga grupet e gjitarëve të vegjël që dominohen kryesisht nga brejtës dhe insektngrënës si
 - ketri (*Sciurus vulgaris*),
 - miu bishtgjatë i pyllit (*Apodemus sylvaticus*),
 - geri (*Glis glis*),
 - urithi i verbër (*Talpa europaea*),
 - lepuri (*Lepus europaeus*),
 - iriqi (*Erinaceus europaeus*),
 - ujku (*Canis lupus*)

Arsyeshmëria profesionale për shpalljen e zonës “ Ushton lumi” në
Popovë si zonë të mbrojtur të natyrës.

- dhelpra (*Vulpes vulpes*)
- derri i egër (*Sus scrofa*), etj
- Shpendët:
 - Harabeli i fushës (*Passer montanus*)
 - Trishtili i madh (*Parus major*)
 - Trishtili i kaltër (*Cyanistes caeruleus*)
 - Trishtili bishtgjatë (*Aegithalos caudatus*)
 - Gardalina (*Carduelis carduelis*)
 - Lauresha me napkë (*Galerida cristata*)
 - Kumria (*Streptopelia decaocto*)
 - Pëllumbi i egër i shkëmbit (*Columba livia*)
 - Pëllumbi i pyllit apo Gugashi (*Columba palumbus*)
 - Grifsha (*Garrulus glandarius*)
 - Qukapiku larosh i vogël (*Dendrocopos minor*)
 - Qukapiku larosh i mesëm (*Dendrocopos medius*)
 - Qukapiku larosh i madh (*Dendrocopos major*)
 - Qukapiku i përhimtë (*Picus canus*)
 - Qukapiku i gjelbër (*Picus viridis*)
 - Bishtkuqi i mureve (*Phoenicurus phoenicurus*)
 - Gushkuqi (*Erithacus rubecula*)
 - Cerla e zakonshme (*Emberiza calandra*)
 - Cerla e malit (*Emberiza cia*)
 - Cerla verdhashe (*Emberiza citrinella*)

- Kërpngrënësi (*Carduelis cannabina*)
- Çeku vetullbardhë (*Saxicola rubetra*)
- Mëllenja (*Turdus merula*)
- Tusha e malit (*Turdus viscivorus*)
- Drenja e pyllit (*Anthus trivialis*)
- Bilbili (*Luscinia megarhynchos*)
- Bilbilthi kapëzi (*Sylvia atricapilla*)
- Bishtatundësi i bardhë (*Motacilla alba*)
- Mizakapësi i përhimtë (*Muscicapa striata*)
- Fishkëllyesi i vogël (*Phylloscopus collybita*)
- Zvarritësi i zakonshëm (*Sitta europaea*)
- Cërloi i zi pikalosh (*Sturnus vulgaris*)
- Dallëndyshja bishtgërshërë (*Hirundo rustica*)
- Qyqja (*Cuculus canorus*)
- Zborakësi (*Fringilla coelebs*)
- Gjelbërushja (*Chloris chloris*)
- Skifteri kthetrazi (*Falco tinnunculus*)
- Gjeraqina (*Accipiter gentilis*)
- Kukuvojka (*Athene noctua*)
- Shqiponja minjngrënëse (*Buteo buteo*)
- Laraska (*Pica pica*)
- Gala (*Corvus monedula*)
- Korbi i përhimtë (*Corvus cornix*)

Arsyeshmëria profesionale për shpalljen e zonës “ Ushton lumi” në
Popovë si zonë të mbrojtur të natyrës.

- Korbi (*Corvus corax*)
- Zvarranikët:
 - Breshka e pyllit (*Testudo hermani*)
 - Shigjeta e gjatë (*Dolichophis caspius*)
 - Bolla e shtëpisë (*Elaphe longissima*)
 - Hardhuca e pyllit (*Darevskia praticola*)
 - Hardhuca e mureve (*Lacerta muralis*)
- Amfibet:
 - E bukura e dheut (*Salamandra salamandra*)
 - Thithlopa (*Bufo bufo*)
- Peshqit: përfaqësohen nga lloje që jetojnë kryesisht në rrjedhën kryesore. Megjithëse nuk ka studime periodike për të konstatuar dinamikën e përbërjes llojore të faunës ujore, nga informacionet e marra në teren rezulton se janë rreth xx lloje peshqish si:
 - Trofta e mali (*Salmo trutta m.fario*),
- Insektet: përfaqësohen nga një numur i madh llojesh.

7. VLERAT PEIZAZHORE TË ZONËS "USHTON LUMI"

7.1. Emërtimi dhe vend-ndodhja

"Ushton lumi" e quajn banorët vendas, vendin në të cilin për shekuj ata kanë dëgjuar ushtimat e lumit i cili buron në pjesën malore (në pjesën e epërme) të maleve të Kopaunikut dhe kalon pranë vendbanimit të tyre, pranë shëpive e pronave të cilave më shumë iu ka sjellë të mira se sa të këqia.

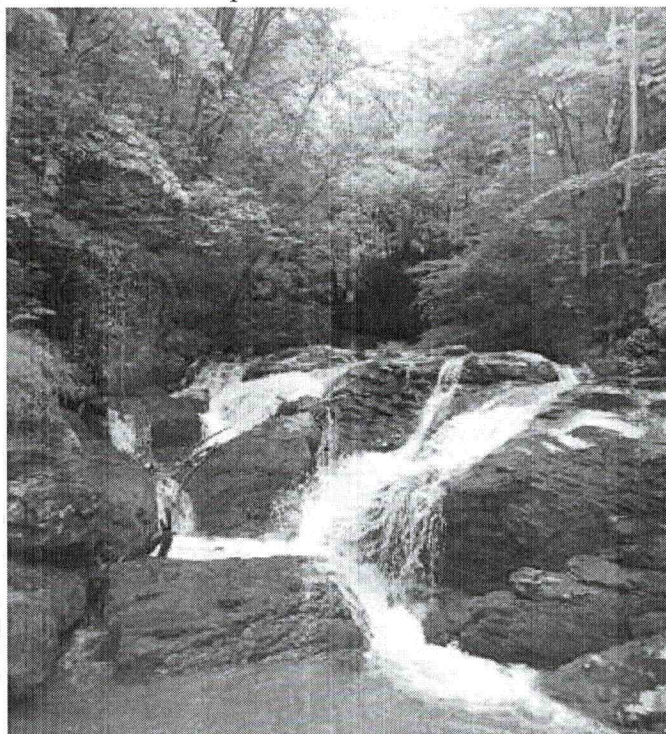


Foto 11. Panje e lumit në fundin e pjesë së epërme të rrejdhes së tij lumore

I ndodhur disa dhjetra metra pranë fillimit të rrafshirës aluvionale (pjesë ku shënon sektorin e dytë të luginës lumore, rrejdhes ujore-sektori i mesëm i lumit), lumi ka sjellur inerte me dimensione metrike. Keto materiale së bashku edhe me shkembijet amë, qëndrueshmëria eroduese e të cilëve në disa raste ka përballur forcën gërryese të ujit kishin bërë që asesi në formë miti por realisht uji të jehonte dhe që vendi i qujtur "Ushton lumi" të ketë emërtim të qëlluar (evidencë e studimeve fushore , 01.06.2021)

Arsyeshmëria profesionale për shpalljen e zonës “ Ushton lumi” në
Popovë si zonë të mbrojtur të natyrës.

Zona “Ushton lumi” ndodhet në mesin e pellgut të Kaçandollit (30km i gjatë) duke përbërë kështu një oazë të kësaj bukurie dhe resursi natyror i cili në tërësi shtrihet edhe në territorin e komunës së Mitrovicës dhe Vushtrrisë, ndërsa vetë zona “Ushton lumi” i përket komunës së Podujevës.

Përfshinë zonën ujore me vlera të shumë të veçanta natyrore, të krijuara si rezultat i veprimit të faktorit natyror dhe paraqesin vlerë të jashtëzakonshme për mbrojtjen dhe ruajtjen e tyre.

Kështu, varësisht prej faktorëve që kanë ndikuar në krijimin e tyre vlerat e trashëgimisë natyrore në këtë zonë mund të ndahen në vlera të trashëgimisë me karakter hidrologjik, gjeomorfologjik, speleologjik, biologjik, peizazhor, rekreativ, shëndetësor etj, të cilat kanë nevojë për ruajtje dhe menaxhim më të mirë me qëllim të valorizimit të tyre për qëllime të ndryshme në aspektin turistik.

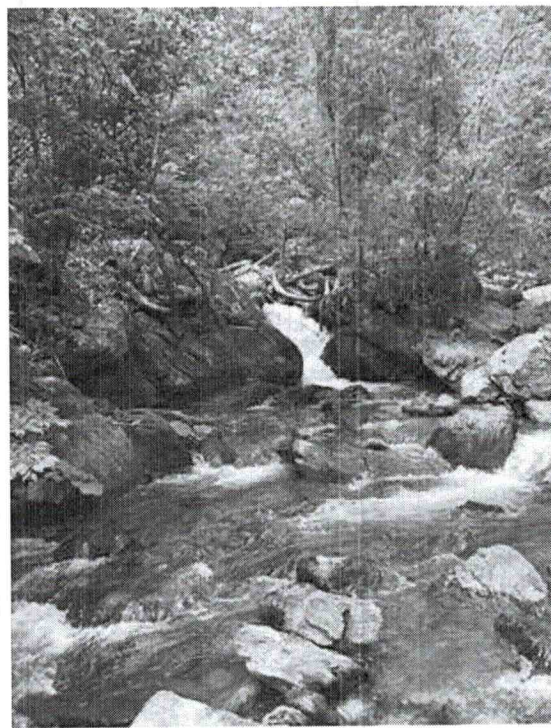
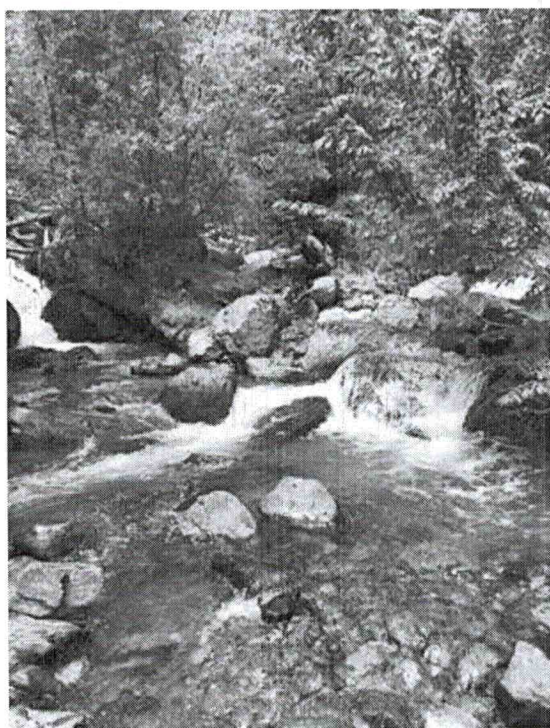


Foto 12 - 13. Pamje e ujvarave përgjatë lumit

Arsyeshmëria profesionale për shpalljen e zonës “ Ushton lumi” në
Popovë si zonë të mbrojtur të natyrës.

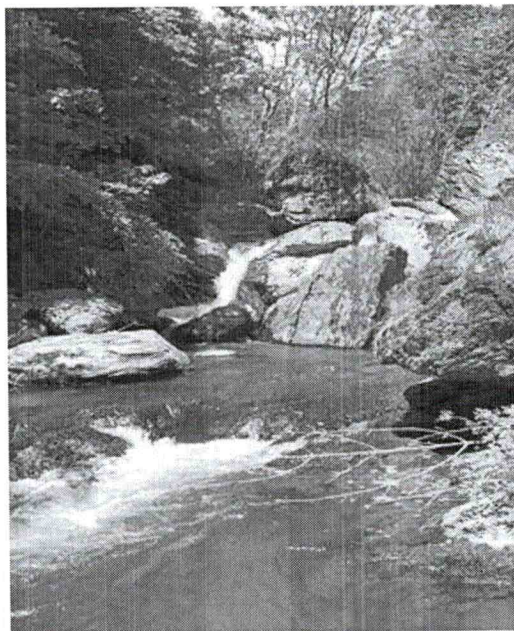
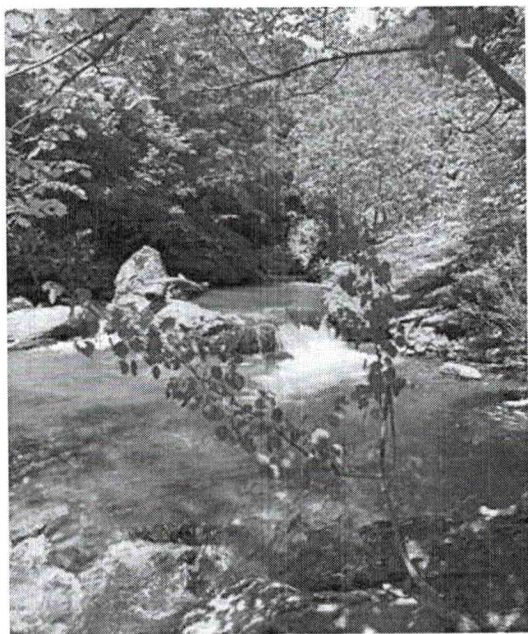
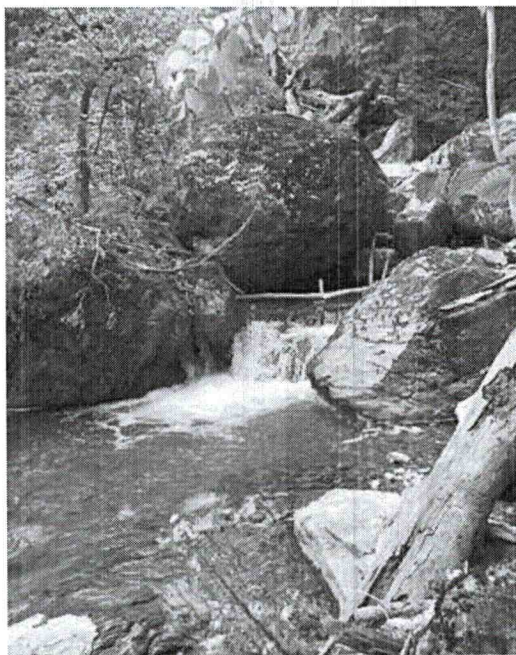
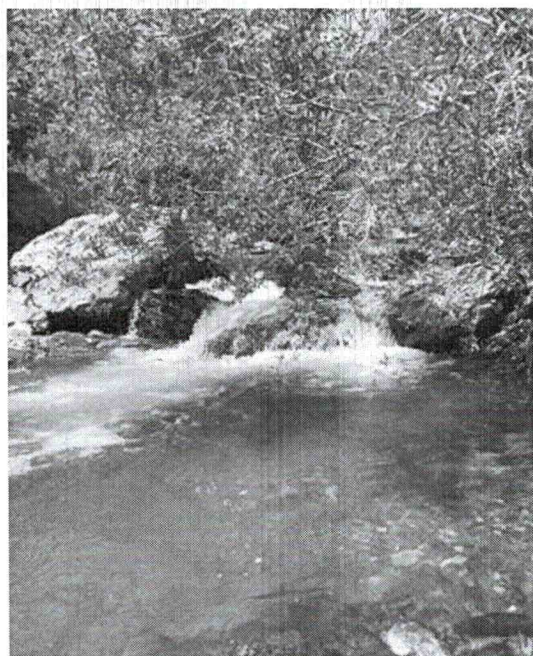


Foto 14 - 17. Pamje e ujoarave përgjatë lumit

7.2. Vlerat e trashëgimisë me karakter hidrologjik

Vlerat kryesore të zonës së propozuar për mbrojtje janë vlerat e karakterit hidrologjik. Këto vlera më së miri pasqyrohen nga vet emërtimi i zonës të cilin banorët e njohin me emrin “Ushton lumi”.

Materiale së bashku edhe me shkembijet amë, qëndrueshmëria eroduese e të cilëve në disa raste ka përballur forcën gërryese të ujit kishin bërë që në shtratin e lumit të krijohen ujvara të shumta të madhsive dhe lartsive të ndryshme duke mundësuar kështu që uji të jehonte dhe që vendi i qujtur “Ushton lumi”.

Ujvarat e shumta në formë kataraktesh shtrihen përgjat tër rrjedhës së lumit të përfshir brenda zonës së propozuar për mbrojtje por me të shprehura janë në rrjedhen e eperme te lumit në hyrje në territorin e komunës së Podujevës.

Në hyrje në territorin e komunës ndodhen edhe kompleksi i ujvarave (tri ujvarave) më lartsi afer 15 m të cilat mes vete ndahen me liqene te vogla të formuara në shtratin e lumit. Ky segment paraqet në të njetën kohë edhe pjesen më atraktive të zonës së propozuar për mbrojtje. Megjithate duhet potencuar se ujvarat si dukuri hidrologjike shtrihen përgjat gjith rrjedhes së lumit që perfshihet brenda zonës së propozuar për mbrojtje të cilat shkaktojnë “Ushton lumi”, të cilat paraqesin edhe potencialin më të madhë turistik për zonën duke mos anashkaluar edhe vlerat tjera të trashigimis natyrore e kulturore me të cilat disponon zona.

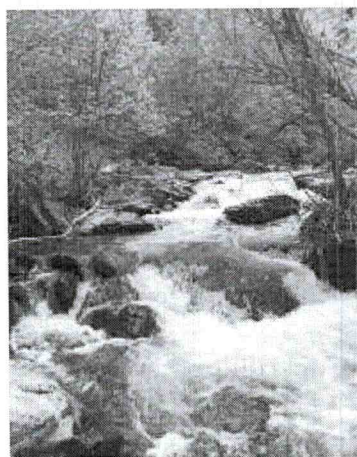
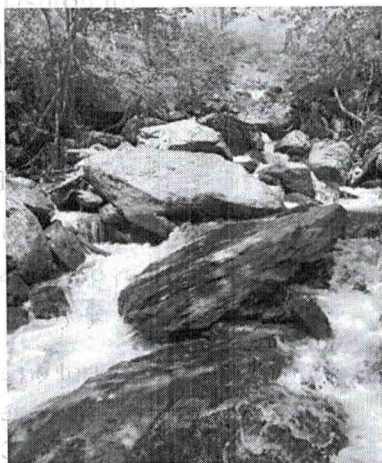


Foto 18 - 19. Pamje e ujvarave përgjatë lumit

Arsyeshmëria profesionale për shpalljen e zonës “ Ushton lumi” në
Popovë si zonë të mbrojtur të natyrës.

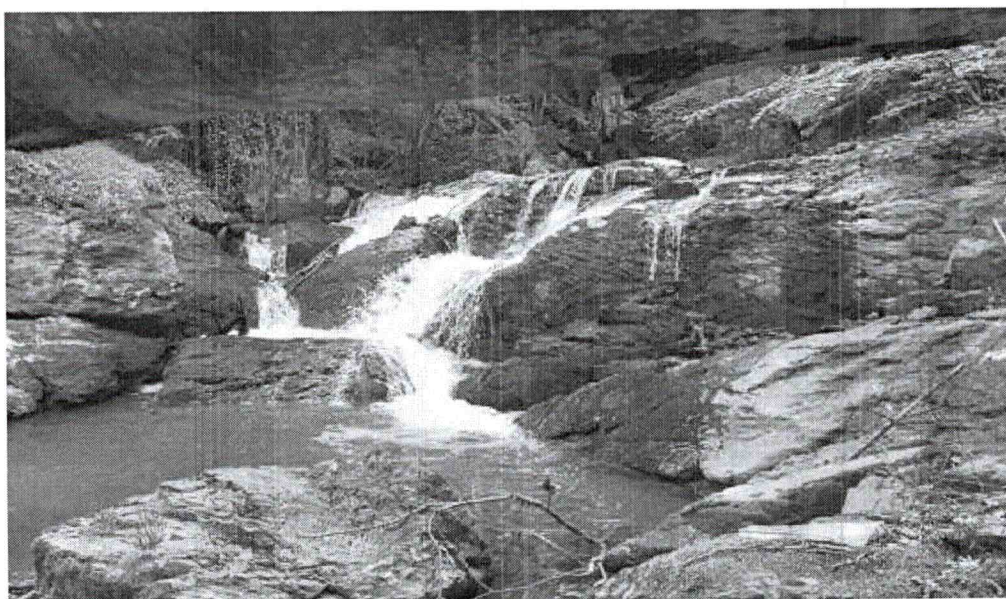
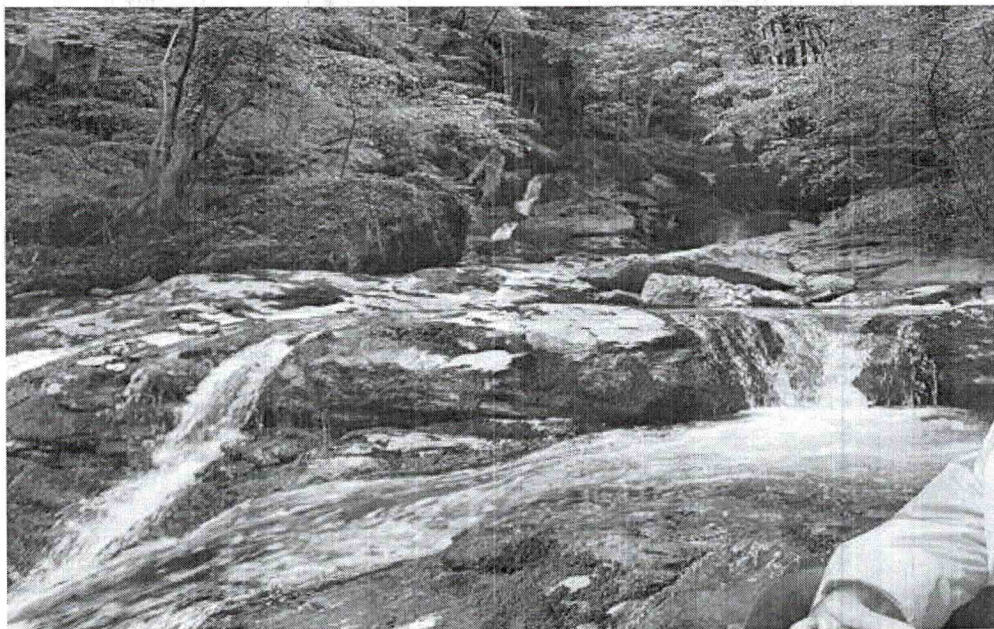


Foto 20 - 21. Pamje e ujoarave përgjatë lumit

Arsyeshmëria profesionale për shpalljen e zonës “ Ushton lumi” në
Popovë si zonë të mbrojtur të natyrës.

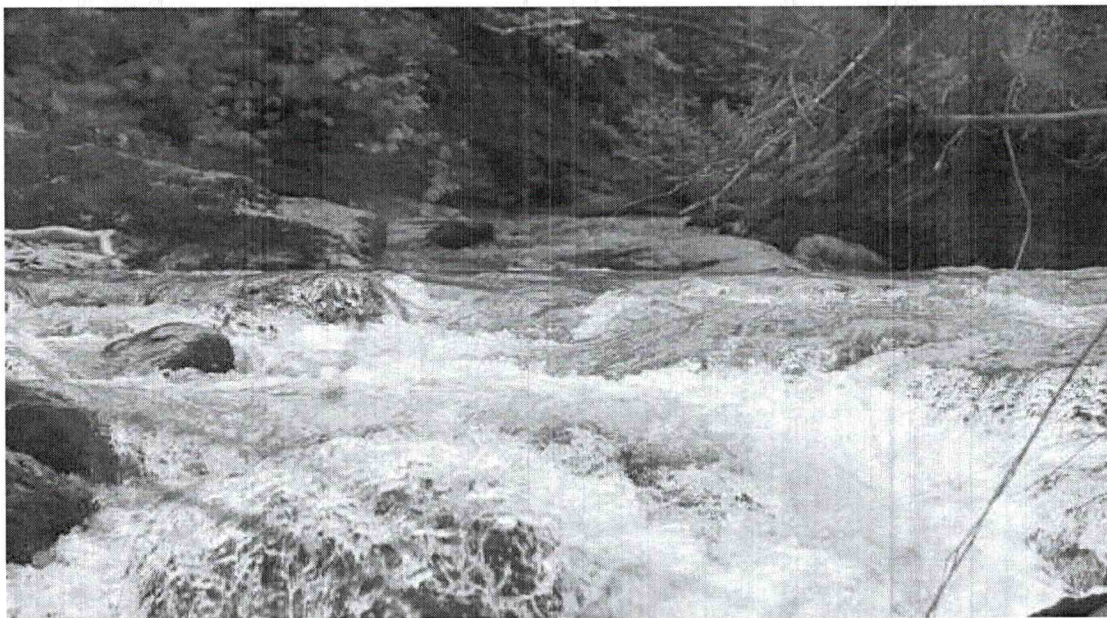
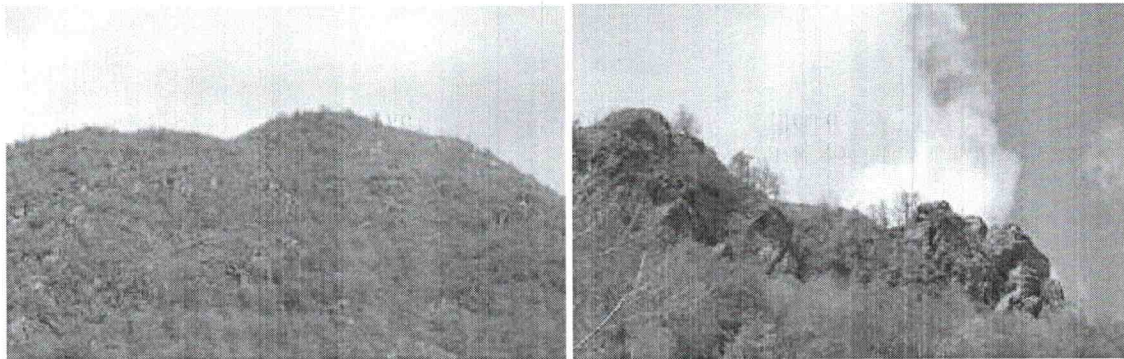


Foto 22- 23. Pamje e ujvarave përgjatë lumit

7.3. Vlerat e trashëgimisë me karakter gjeomorfologjik

Vlerat e karakterit gjeomorfologjik janë të numërta , mirpo me këtë rast vlen të përmenden:

1. Gryka e lumit të Kacandolit
2. Kalaja e Popovës
3. Guri i Sokolit
4. Shkëmbi i Petritit
5. Guri i Bardhë etj.



përmenden:

Foto 24- 25. Pamje e kalas dhe Guri i Sokolit

7.4. Vlerat e trashëgimisë me karakter speleologjik

Në kuadër të vlerave speleologjike të zonës së propozuar për mbrojtje (studimet preliminare) mund të konstatohet që edhe përkundër shtrirjes së kufizuar të shkëbinjëve gëlqeror janë evidentuar 3 objekte speleologjike që janë:

1. Shpella ne gryken e lumit
2. Shpella e Halilit (në kalan e Popovës)
3. Shpella në Gurin e Sokolit

Të gjitha këto vlera hyjnë në kuadër të zonës së mbrojtur duke i shtuar vlerat natyrore të zonës, të cilat do të hulumtohen në të ardhmen

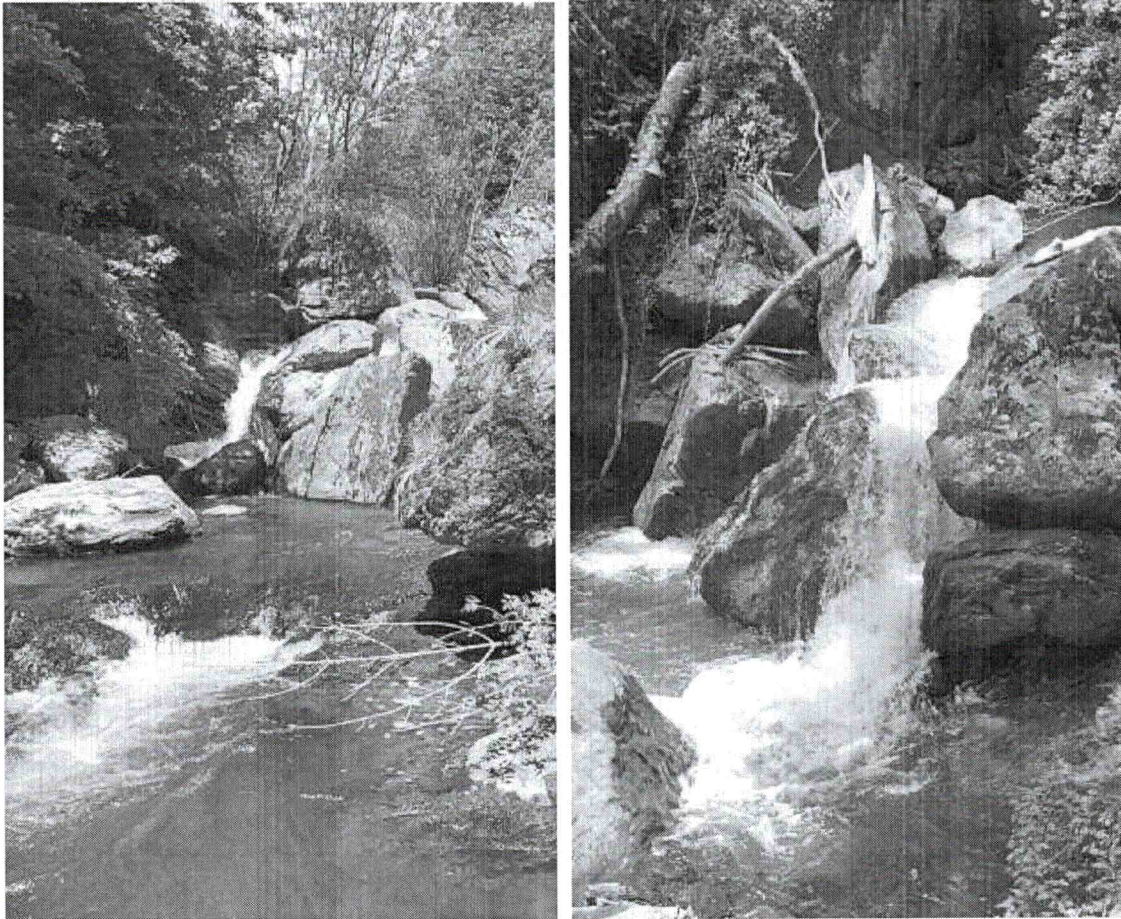


Foto 26- 27. Panje e ujvarave përgjatë lumit

Zona e propozuar për mbrojtje “Ushton lumi”, përveç vlerave hidrologjike, gjeomorfologjike, speleologjike, biologjike, biogeografike, gjeologjike, karakterizohet edhe me vlera të veçanta peizazhore dhe estetike.

Prandaj, kjo pjesë si e tillë paraqet vend shumë të rëndësishëm për zhvillimin ekonomik dhe posaqërisht në sektorin e turizmit rural, si dhe ofron kushte ideale për realizimin e aktiviteteve edukative-arsimore, rekreative, sportive etj.



Foto 28. Peizazh malor tek zona “Ushton lumi”

Gjatë vizitave të terrenit në kuadër të zonës së propozuar për mbrojtje “Ushton lumi”, është konstatuar se deri me tani nuk ka ndonjë aktivitet që ka ndikim negativ në zonën e lartpërmendur. Vetëm në një pjesë kemi vërtitur dëmtimet e vegjetacionit pyjor që janë shkaktuar nga faktori natyror dhe antropogjen.

Resurset e gërshetuara ujore dhe pyjore i shtojnë shumë bukurinë kësaj zone dhe paraqesin atraksion majft karakteristik jo vetëm në aspektin peizazhor por edhe atë turistik.

Përveq vlerave të trashëgimis natyrore, zona është e pasur edhe me vlerat të trashëgimis kulturore të cilat e pasurojnë edhe më tepër dhe e bëjnë edhe më të rëndësishme vënjen nën mbrojtje të kësaj zone.

Arsyeshmëria profesionale për shpalljen e zonës “ Ushton lumi” në
Popovë si zonë të mbrojtur të natyrës.

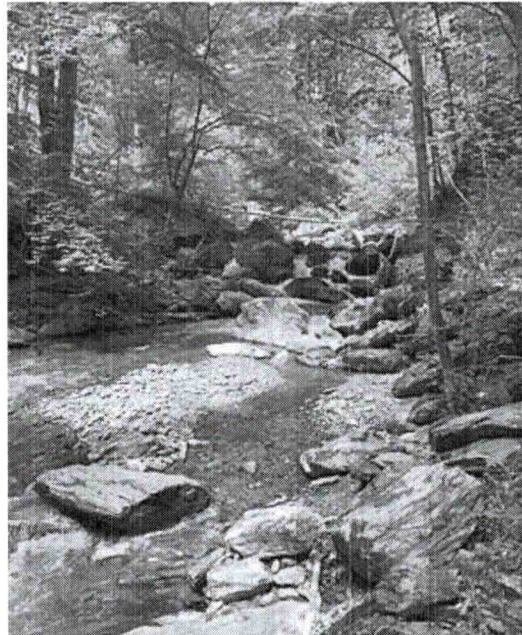


Foto 29- 30. Pamje e ujvarave përgjatë lumit



Foto 31. Pamje e ujvarave përgjatë lumit

8. VEPRIMTARIA EKONOMIKE TEK ZONA “USHTON LUMI”

8.1. Resurset turistike, mundësit për zhvillim turistik të zonës

Lugina e lumit Kaçandoll përbën një luginë mjaft interesante e cila nuk haset mjaftë shpesh, sidomos në malet e Kosovës. Gjatësia e madhe e sajë, prej 30 km dhe gjërsia minimale që e shoqëron atë e sidomos në sektorin e epërm të lumit prej disa metrave, e bënë që ky fakt relievor të krijoj predispozicion optik që për turistët paraqet një rast jo të zakonshëm dhe si i tillë është vlerësuar potencial turistik.

Ende më të veçant e bënë luginën, “qarqafi” bimor dhe shtazor i cili paraqitet i larmishëm dhe fund e kry i bujshëm, gjatë gjithë luginës dhe pellgut lumor në përgjithësi. I karakterizuar nga klimë kontinentale me një orientim morfologjik veri-jugë, mbulesa bimore karakterizohet nga ajo e ultë barishtore (dhe e kultivuar në rrafshinen luginore, në sektorin e fundit të lumit) në shkurre, pyje të qarrit e bungut për të kaluar në ahishte dhe llojet shoqëruese të saj. Pikrisht zona Ushton Lumi është e perfaqësuar nga llojet bimore të ahut dhe shoqëruesit e saj si dhe nga lloje bimore të zhvilluara në ndikimin e afërt të lagshtisë që e shkakton lumi dhe avullit të tij sidomos si rezultat i përplasjes së tij me shkëmbinjë dhe kaskadat e ndryshme që e shoqërojnë lumin në shtratin e tij.

Zgjatja relievo-re në drejtimin pothuajse veri -jug është zgjatje e cila i konvenon turistëve dhe rekreacionistëve të kësaj zone. Pikërisht në të njëjtin drejtim janë edhe tri qytet (vendbanimet) kryesore të cilat lidhen me këtë zonë, Prishtina në jug me Podujeven në Veri, dhe Vushtrinë e Mitrovicën në Veri perëndim.

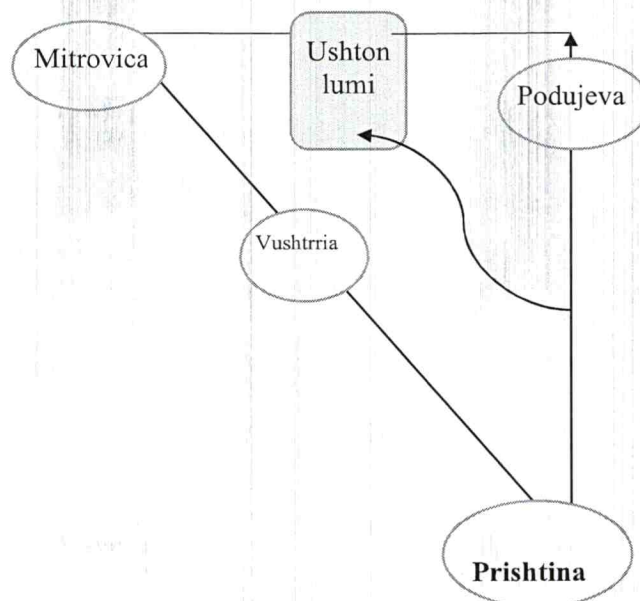
bimë që ky fakt relievor të krijoj predispozicion optik që për turistët paraqet një rast jo të zakonshëm dhe si i tillë është vlerësuar potencial turistik.

Ende më të veçant e bënë luginën, “qarqafi” bimor dhe shtazor i cili paraqitet i larmishëm dhe fund e kry i bujshëm, gjatë gjithë luginës dhe pellgut lumor në përgjithësi. I karakterizuar nga klimë kontinentale me një orientim morfologjik veri-jugë, mbulesa bimore karakterizohet nga ajo e ultë barishtore (dhe e kultivuar në rrafshinen luginore, në sektorin e fundit të lumit) në shkurre, pyje të qarrit e bungut për të kaluar në ahishte dhe llojet shoqëruese të saj. Pikrisht zona Ushton Lumi është e perfaqësuar nga llojet bimore të ahut dhe shoqëruesit e saj si dhe nga lloje bimore të zhvilluara në ndikimin e afërt të lagshtisë që e shkakton lumi dhe avullit të tij sidomos si rezultat i përplasjes së tij me shkëmbinjë dhe kaskadat e ndryshme që e shoqërojnë lumin në shtratin e tij.

Zgjatja relievo-re në drejtimin pothuajse veri -jug është zgjatje e cila i konvenon turistëve dhe rekreacionistëve të kësaj zone. Pikërisht në të njëjtin drejtim janë edhe tri qytet (vendbanimet) kryesore të cilat lidhen me këtë zonë, Prishtina në jug me Podujeven në Veri, dhe Vushtrinë e Mitrovicën në Veri perëndim.

Zgjatja relievo-re në drejtimin pothuajse veri -jug është zgjatje e cila i konvenon turistëve dhe rekreacionistëve të kësaj zone. Pikërisht në të njëjtin drejtim janë edhe tri qytet (vendbanimet) kryesore të cilat lidhen me këtë zonë, Prishtina në jug me Podujeven në Veri, dhe Vushtrinë e Mitrovicën në Veri perëndim.

Arsyeshmëria profesionale për shpalljen e zonës “ Ushton lumi” në
Popovë si zonë të mbrojtur të natyrës.



Grafiku 3. Skema: pozitat emetive dhe pozita turistike e zonës Ushton lumi

Me zgjatim me permendur veri- jug te luginës lumi i Kaçandollit është shoqëruar me vendbanime përgjat tij dhe natyrshëm me atë potencial hidrik që ka ai si dhe me nevojën e qytetarëve për furnizim me miell ishin ngritur me radhë një numër i madh i mullinjëve dy prej të cilëve i kan rrezisuar kohës. Njëri është posht zonës Ushton Lumi, në fshatin Majac ndërsa tjeri është në hyrje të fshatit Popovë, aty ku është edhe zona Ushton lumi. Gjurmët e mullinjëve tjerë duken prezent edhe në lokacione tjera të afërta, në zonë dhe më larg saj.

Mullinjët e vjetër me të cilët bluhej gruri, misri dhe ndonjëher edhe ndonjë drith tjetër shfaqin para rekreacionistëve, vizitorëve dhe turistëve jo vetëm arkitekturën dhe mjeshtërinë e ndërtimit por ata përfaqësojnë nivelin e zhvillimit të shoqërisë së shekujve të mëparshëm, tregojnë për banimin e atyre viseve dhe janë treguesit i vetë jetës në ato vise. Këto monumente kulturore me atribute të nduarndryshme janë prezente në zonën e mbrojtur dhe rrethinën e saj dhe të njëjtat meritojnë të trajtohen me dinjitet e profesionalizëm në kuadrin e zonës së mbrojtur Ushton lumi. Si potencial turistik

kulturor ato marrin peshën e vetë të merituar vetëm kur shoqëria i trajton ashtu si ato meritojnë dhe sic meritojnë dhe garantojnë prosperitetin turistik, kulturor e emancipues në të ardhmen.

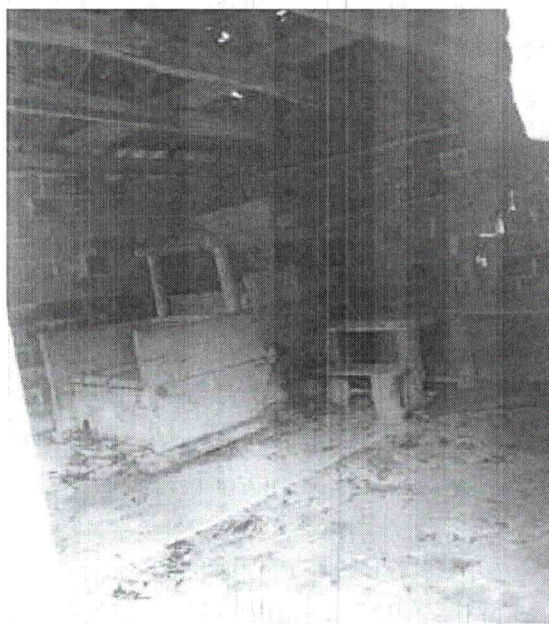


Foto 32- 33. Pamje e mulinjëve përgjatë zonës- vler e trashëgimis kulturore

Një potencial me vlera sipër të gjitha të tjerave janë vetë banorët e zonës, fatkeqësisht të pakta në numër. Familja e pakta që jetojnë pranë zonës së mbrojtur, bënë një jetë modeste në ekonomitë e veta shtëpiake të cilat ishin mishërim i të kaluarës dhe trashëgimi shpirtëror dhe materiale. Pra me shtëpinë e tij prej balte, diku diku me çerpiq, kulmi i harruar nga tjegulla e llamarinat, veshjet me dru të zonës të shtëpisë dhe auhrive përfundimisht paraqesin një ambient kulturor aktiv dhe me mbresa nga shekulli i kaluar dhe përtej tij.

Me zanatet prej zdruktharie e pylltarit ata dominoheshin nga përdorimi i drurit. Mbatja e kuajve për nevojat familjare sfidohej nga prezenca e traktorëve prezent që kishte dhe kjo iu epte më shumë kuptim se kuajt mbaheshin të lirë dhe më shumë për hobi. Kjo të bënë fort të kujtosh se si ata mund të joshin turistët për kalërim dhe ecje shtigjeve të fushave, kodrave e maeve të asaj zone.

Arsyeshmëria profesionale për shpalljen e zonës “ Ushton lumi” në
Popovë si zonë të mbrojtur të natyrës.

Zona e propozuar për mbrojtje “Ushton lumi” fal resurseve ujore dhe natyralitetit të peizazhit që ka ofron kushte te mira për zhvillimin e aktiviteteve të ndryshme, duke përfshirë edhe ato bujqësore. Gjatë vizitave që kemi realizuar në këtë pjesë kemi vrejtur se në afërsi të lumit gjendet një shtallë në të cilat banoret lokal rrisin bagëtit për të krijuar të hyra ekonomike për familjet e tyre.

Kjo zonë ofron mundësi të ndryshme për zhvillimin e sektorit të turizmit rural, si dhe rekreacionit në pjesë të ndryshme të saj. Prandaj, me zhvillimin dhe menaxhimin e përmirësuar dhe më racional vlera e këtyre shërbimeve mund të mbahet dhe rritet në masë të konsiderueshme.

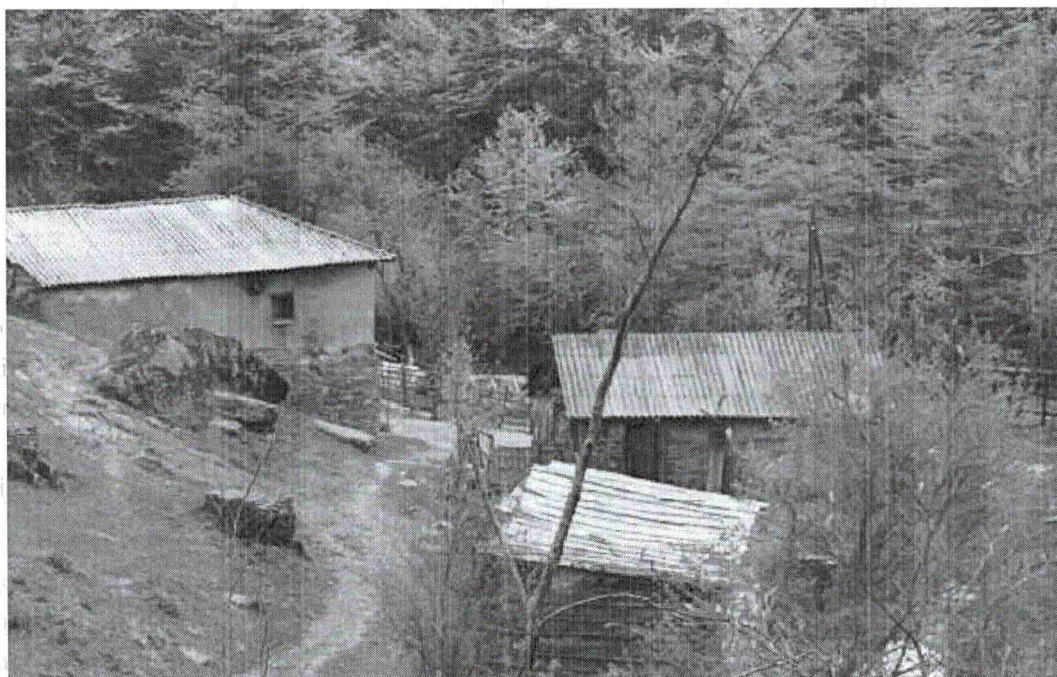


Foto 34. Veprimtaritë ekonomike në zonën e propozuar për mbrojtje

Aplikimi i mënyrave më të mira për zhvillimin dhe menaxhimin e qëndrueshëm, mundëson që vlerat e këtyre shërbimeve të mbahen dhe të rriten në masë të madhe në harmoni me natyrën. Në të njëjtën kohë, shfrytëzimi i vlerave dhe shërbimeve të ofruara nga peizazhi përmes zhvillimit të qëndrueshëm të turizmit rural mund të sjellë të mira të konsiderueshme për zonën e mbrojtur të peizazhit dhe rrethinën po ashtu.

9. ADMINISTRIMI DHE MENAXHIMI ME ZONËN

Kryerjen e punëve administrative dhe profesionale për mbrojtjen e Peizazhit të Mbrojtur “Ushton lumi” e bënë komuna e Podujevës, në pajtim me Ligjin për Mbrojtjen e Natyrës Nr. 03/L-233, strategjinë, programin e mbrojtjes së natyrës dhe dokumentet e planifikimit dhe rregullimit hapësinor.

Komuna gjatë ushtrimit të kompetencave të veta është e detyruar që të:

- Kujdeset për ruajtjen e larmisë biologjike dhe peizazhore për territorin e vet
- Shpallë zonat e mbrojtura për të cilat është kompetente
- Sigurojnë kushtet për mbrojtjen dhe ruajtjen e zonave të mbrojtura për të cilën është kompetente
- Merre pjesë në procedurën e shpalljes të zonave të mbrojtura të cilat i shpallë Qeveria ose Kuvendi
- Merre pjesë në hartimin e planeve të menaxhimit me zonat e mbrojtura për të cilat është kompetente
- Kujdeset për promovimin e mbrojtjes së natyrës, jep në mbështetje dhe kujdeset për shoqatat, veprimtaria e të cilave është mbrojtja e natyrës
- Përcjellë gjendjen e ruajtjes së natyrës dhe për atë i paraqesin raport Ministrisë dhe Institutit të Kosovës për Mbrojtjen e Natyrës
- Mbajë regjistrat për shënimet të rëndësishme për mbrojtjen e natyrës
- Informojë publikun për gjendjen e natyrës në territorin e vetë dhe për masat e ndërmarra për mbrojtjen dhe ruajtjen e sajë
- Ofrojë ndihmë profesionale dhe ndihmë tjetër komuniteteve lokale në mbrojtjen e natyrës në territorin e vetë

- Kryejë dhe punë të tjera të përcaktuara me këtë ligj dhe aktet nënligjore të nxjerra prej tij

Instituti i Kosovës për Mbrojtjen e Natyrës në pajtim me Ligjin për Mbrojtjen e Natyrës Nr. 03/L-233, do të përcjellë punën dhe zbatimin e masave të mbrojtjes dhe përparimit të peizazhit, duke dhënë mendime profesionale në planet e zhvillimit dhe në të gjitha vendimet të cilat janë të lidhura me këtë objekt të mbrojtur të natyrës.

Menaxhimi me Peizazhin e Mbrojtur "Ushton lumi" bëhet në bazë të Planit të Menaxhimit, që nxirret në kohëzgjatje prej dhjetë (10-të) vite nga organi që e menaxhon këtë zonë.

Me Planin e Menaxhimit përcaktohen:

- Kahet e zhvillimit të zonës
- Mënyrat e mbrojtjes, shfrytëzimit dhe menaxhimit me zonën e mbrojtur
- Kahet më të përafërta për mbrojtjen dhe ruajtjen e vlerave të natyrës në zonën e mbrojtur duke pas në konsideratë nevojat e komunitetit lokal

Menaxhmenti duhet të marrë në konsideratë diversitetin e peizazhit, ruajtjen e biodiversitetit dhe hapësirën për rekreacion, me mundësinë reale të përdorimit të qëndrueshëm të burimeve dhe zhvillimin e turizmit.

Personat juridik dhe fizikë të cilët kryejnë veprimtarinë e mbrojtjes të peizazhit të mbrojtur janë të detyruar t'i përmbahen planit të menaxhimit.

Pas kalimit të periudhës prej pesë (5-së) vite, bëhet analiza e zbatimit të planit të menaxhimit dhe rezultatet e arritura, si dhe sipas nevojës bëhet revidimi i planit të menaxhimit sipas mënyrës dhe procedurës të përcaktuar për nxjerrjen e tij.

PËRFUNDIMI

Duke marrë parasysh vlerat natyrore me karakter hidrologjik, geomorfologjik, speleologjik, biologjik, peizazhor, rekreativ, shëndetësor etj, të cilat kanë nevojë për ruajtje dhe menaxhim më të mirë me qëllim të valorizimit të tyre për qëllime turistike, edukative, rekreative, shkencore si dhe ruajtjes së attributeve kulturore dhe tradicionale etj., duke u bazuar në veçorit dhe larminë peizazhore dhe biodiversitetin të zonës dhe duke u bazuar në Ligjin për Mbrojtjen e Natyrës Nr.03 / L-233, zona “Ushton lumi” do të duhej të shpallet Peizazh i Mbrojtur, që sipas kriterëve të IUCN-së, i takon kategorisë së pestë (5-të) të zonave të mbrojtura. Mungesa e statusit të mbrojtjes dhe programeve të duhura për ruajtjen e vlerat natyrore me karakter hidrologjik, geomorfologjik, speleologjik dhe biodiversitetit tek zona “Ushton lumi”, ndikon që shumë vlera natyrore dhe lloje bimore dhe shtazore të rrezikohen me zhdukje. Kështu që ky dokument do të shërbej si argument bazë për vënien e kësaj zone nën mbrojtjen ligjore.

Gjatë hartimit të Draft-dokumentit të Arsyeshmërisë profesionale të zonës “Ushton lumi”, Grupi Punues ka propozuar për mbrojtje zonën me sipërfaqen prej 92 hektar. Gjatë përcaktimit të vijës kufitare, të zonë së propozuar për mbrojtje të zonës “Ushton lumi”, përveç vlerave natyrore që ka qenë kriter kryesor, është marrë parasysh edhe çështja e pronësisë.

Pasi janë mbledhur të dhënat nga parcelat kadastrale janë analizuar me qëllim të gjetjes së mundësisë për vërtetimin e saktë të çështjeve që lidhen me pronësinë. Në territorin e komunës që përbënë tërësinë e zonës së propozuar për mbrojtje të gjitha parcelat kadastrale të përfshira brenda zonës së propozuar për mbrojtje janë në pronësi publike.

Arsyeshmëria profesionale për shpalljen e zonës “ Ushton lumi” në Popovë si zonë të mbrojtur të natyrës.

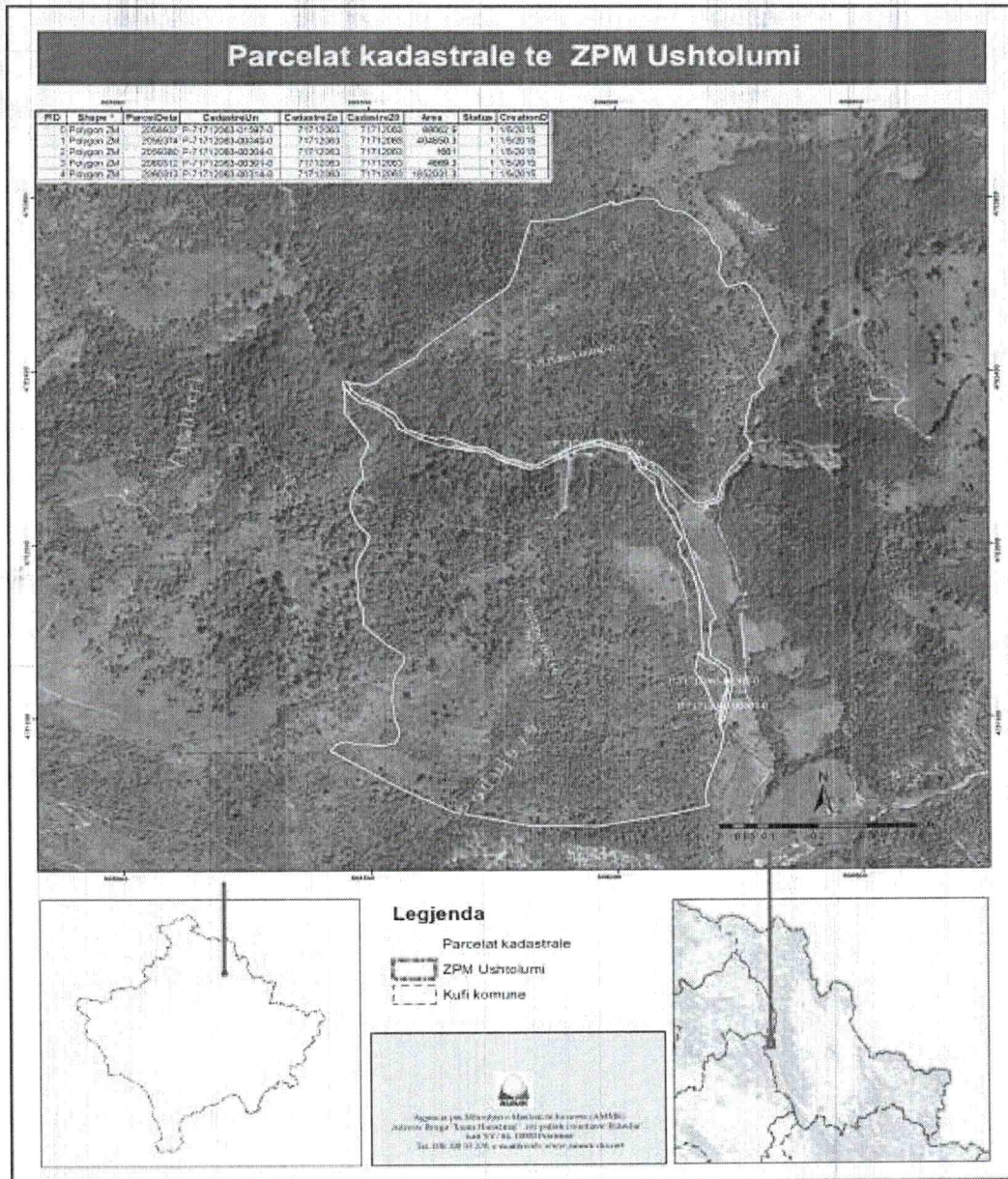


Fig. 7. Harta e ndarjes parciale

Pas vënies nën mbrojtje të kësaj zone masat e nevojshme që duhet të ndermiren për zhvillimin dhe promovimin e mëtejme të saj janë:

- Mbrojtja adekuate e vlerave natyrore të karakterit hidrologjik, geomorfologjik, peizazhor, edukativo-arsimore, kulturor, turistik etj. vegetacionit pyjor dhe llojeve tjera në zonë
- Mbrojtja e llojeve shtazore, si dhe vazhdimi i hulumtimeve të mëtejme në aspektin floristik dhe faunistik
- Hartimi i planit menaxhues për zonën e mbrojtur "Ushton lumi"
- Mbrojtja adekuate nga zjarret eventuale
- Mos ndërtimi i objekteve të paplanifikuara në zonë
- Përcaktimi dhe vënia e shenjave për kufijtë e zonës së mbrojtur të peizazhit
- Masat për pastrimin e tërësishëm nga minat
- Promovimi i vlerave natyrore, turistike dhe prodhimeve tradicionale të zonës

Në të njëjtën kohë, shfrytëzimi i vlerave dhe shërbimeve të ofruara nga peizazhi përmes zhvillimit dhe promovimi të turizmit rural mund të sjellë të mira të konsiderueshme për peizazhin ose mund t'i zvogëlojë vlerat e tij dhe rrisë kostot e menaxhimit duke ofruar vetëm disa përfitime konkrete, për drejtorinë dhe komunitetet lokale.

Sipas Ligjit për Mbrojtjen e Natyrës Nr.03/ L-233 nenit 15 paragrafi 2, në Peizazhin e Mbrojtur nuk lejohen ndërhyrjet dhe punët të cilat prishin karakteristikat për shkak të cilave është shpallur i mbrojtur. Prandaj shfrytëzimi i të mirave të natyrës në kuadër të tij përcaktohet me kushtet për mbrojtjen e natyrës, e këto janë:

- Ndalimi i ndryshimit të gjendjes së vlerave natyrore të ekosistemeve pyjore të zona "Ushton lumi"
- Ruajtjen e habitateve të domosdoshme për mbrojtjen e llojeve ose karakteristikave fizike të mjedisit
- Ngritjen e zonave për edukimin mjedisor, si dhe vlerësimin e karakteristikave të habitateve për menaxhimin më të mirë të llojeve në natyrë
- Parandalimin e zhvillimit të aktiviteteve që janë në kundërshtim me qëllimet për të cilat zona merret nën mbrojtje

Arsyeshmëria profesionale për shpalljen e zonës “ Ushton lumi” në
Popovë si zonë të mbrojtur të natyrës.

- Lejimi i hulumtimeve shkencore si dhe aktiviteteve parësore të lidhura me menaxhimin e qëndrueshëm të resurseve natyrore
- Ofrimi i mundësive për popullatën lokale që të ofroj produktet (mjaltë, djathë, punë dore, etj) për sigurimin e të hyrave ekonomike për familjet e tyre

Shfrytëzimi i resurseve natyrore në përputhje me ruajtjen e natyrës është një nga qëllimet kryesore të kësaj zone. Primare për zonat që i takojnë kësaj kategori është mbrojtja e ekosistemeve natyrore dhe jo prishja e karakteristikave të saj, si dhe shfrytëzimi i resurseve natyrore në mënyrë të qëndrueshme. Përveç kësaj si qëllim tjetër duhet të përfshihet edhe promovimi i përfitimeve në aspektin social dhe ekonomik, konkretisht për komunitetin lokal, si dhe sigurimin e lehtësirave për jetesën e gjeneratave të ardhshme të komunitetit në këtë pjesë.

№	Emri i punës	Emri i autorit	Data e dorëzimit	Data e miratimit
1	Lejimi i hulumtimeve shkencore si dhe aktiviteteve parësore të lidhura me menaxhimin e qëndrueshëm të resurseve natyrore	Prof. Dr. Ismet Beqiri	15.05.2019	15.05.2019
2	Ofrimi i mundësive për popullatën lokale që të ofroj produktet (mjaltë, djathë, punë dore, etj) për sigurimin e të hyrave ekonomike për familjet e tyre	Prof. Dr. Ismet Beqiri	15.05.2019	15.05.2019
3	Shfrytëzimi i resurseve natyrore në përputhje me ruajtjen e natyrës është një nga qëllimet kryesore të kësaj zone. Primare për zonat që i takojnë kësaj kategori është mbrojtja e ekosistemeve natyrore dhe jo prishja e karakteristikave të saj, si dhe shfrytëzimi i resurseve natyrore në mënyrë të qëndrueshme. Përveç kësaj si qëllim tjetër duhet të përfshihet edhe promovimi i përfitimeve në aspektin social dhe ekonomik, konkretisht për komunitetin lokal, si dhe sigurimin e lehtësirave për jetesën e gjeneratave të ardhshme të komunitetit në këtë pjesë.	Prof. Dr. Ismet Beqiri	15.05.2019	15.05.2019



LITERATURA

1. Ligji për Mbrojtjen e Natyrës Nr. 03/L-233, Kuvendi i Kosovës – Prishtinë, GZK (2010)
2. PZHK – Plani Zhvillimor Komunal i Podujeves 2016 – 2025
3. Plani Lokal i Veprimt në Mjedis 2012/2017, komuna e Podujevës
4. Bashkim Kastrati, “Kosova veri – lindore: Veçoritë fiziko - gjeografike dhe Vlerësimi Ekonomik i Pasurive Natyrore”, Disertacion i doktoratës, Tiranë, 2014.
5. Ministria e Mjedisit dhe Planifikimit Hapësinor dhe Universiteti i Prishtinës: “Libri i Kuq i Florës Vaskulare të Republikës së Kosovës” – Prishtinë, 2013
6. Krasniqi, E. (2006): Flora dhe vegetacioni i Malit Drenicë. Disertacion i doktoratës. UP-FSHMN. Prishtinë.
7. Rexhepi, F. (1994): Vegetacioni i Kosovës 1. UP-FSHMN. Prishtinë.
8. Rexhepi, F. (2007): The vegetation of Kosova. UP-FNS. Prishtinë.
9. KPMM, 2006: Geological Map of Kosovo, 1:200 000.
10. KPMM, 2006 (a): Tectonic Map of Kosovo, 1:200 000.
11. Dauti, M., 1978: Pedologjia me bazat e gjeologjisë, Prishtinë.
12. Elezaj, Z., & Kodra, A., 2008: Gjeologjia e Kosovës, Prishtinë.
13. Pllana R., 2015: Klima e Kosovës, ASHAK, Prishtinë
14. Të dhëna nga interneti
15. Arkivi i IKMN-së

Arsyeshmëria profesionale për shpalljen e zonës " Ushton lumi" në
Popovë si zonë të mbrojtur të natyrës.



NR. I DOKUMENTIT	18/2021
DATA E DORZIMIT	18/03/2021
NR. I DOKUMENTIT	18/2021
DATA E DORZIMIT	18/03/2021



Republika e Kosovës / Republika Kosova / Republic of Kosovo
Komuna e Podujevës / Opština Podujevo / Municipality of Podujevo

KRYETARI I KOMUNËS

Për: Ministrinë e Ekonomisë dhe Ambientit

z. Muharrem Nitaj, Ministër

z. Fatos Qerimi, Sekretar i përgjithshëm

z. Ilir Murina, Drejtor Ekzekutiv i AMMK-së

Çështja: "Ushton Reka" në Popovë- vlerë e trashëgimisë natyrore

Të nderuar,

Territori i Komunes së Podujevës posedon vlera të shumta të trashëgimisë natyrore dhe të biodiversitetit, ku disa prej të cilave janë marrë nën mbrojtje nga Komuna e Podujevës, ndërsa propozimi për rimbrotjen e këtyre vlerave ka ardhur në shtëpi të bashkëpunimit të mirë ndër-institucional ndërmjet Komunes dhe Institucioneve përgjegjëse (MMPH/AMMK).

Bazuar në Ligjin për Mbrojtjen e Natyrës Nr. 03/L-233, neni 19, paragrafi 3, neni 20 paragrafi 1 dhe 2 dhe në dokumentet e planifikimit hapësrorë dhe strategjike të aprovuara nga Kuvendi i Komunës së Podujevës si dhe shfaqjes së interesit të vazhdueshëm të komunitetit të atij lokaliteti por edhe më gjere, që të mbrohet këto vlera të trashëgimisë natyrore dhe të shfrytëzohen për një zhvillim të qëndrueshëm, kërkojmë nga Ministria e Ekonomisë dhe Ambientit, që në bashkëpunim me Komunën e Podujevës, të formohet një grup punues i ekspertëve për hartimin e arsyeshmërisë profesionale, që lokaliteti i quajtur "Ushton Reka" në Popovë, e cila është një zonë e pasur me vlera të trashëgimisë natyrore (hidrologjike, gjeomorfologjike, biologjike, turistike dhe edukativo-arsimtare, etj.) të shpallet zonë e mbrojtur.

Ju faleminderit paraprakisht për mirëkuptimin dhe bashkëpunimin.

Me respekt!

Podujevë, 18 mars 2021



Arsyeshmëria profesionale për shpalljen e zonës “ Ushton lumi” në
Popovë si zonë të mbrojtur të natyrës.

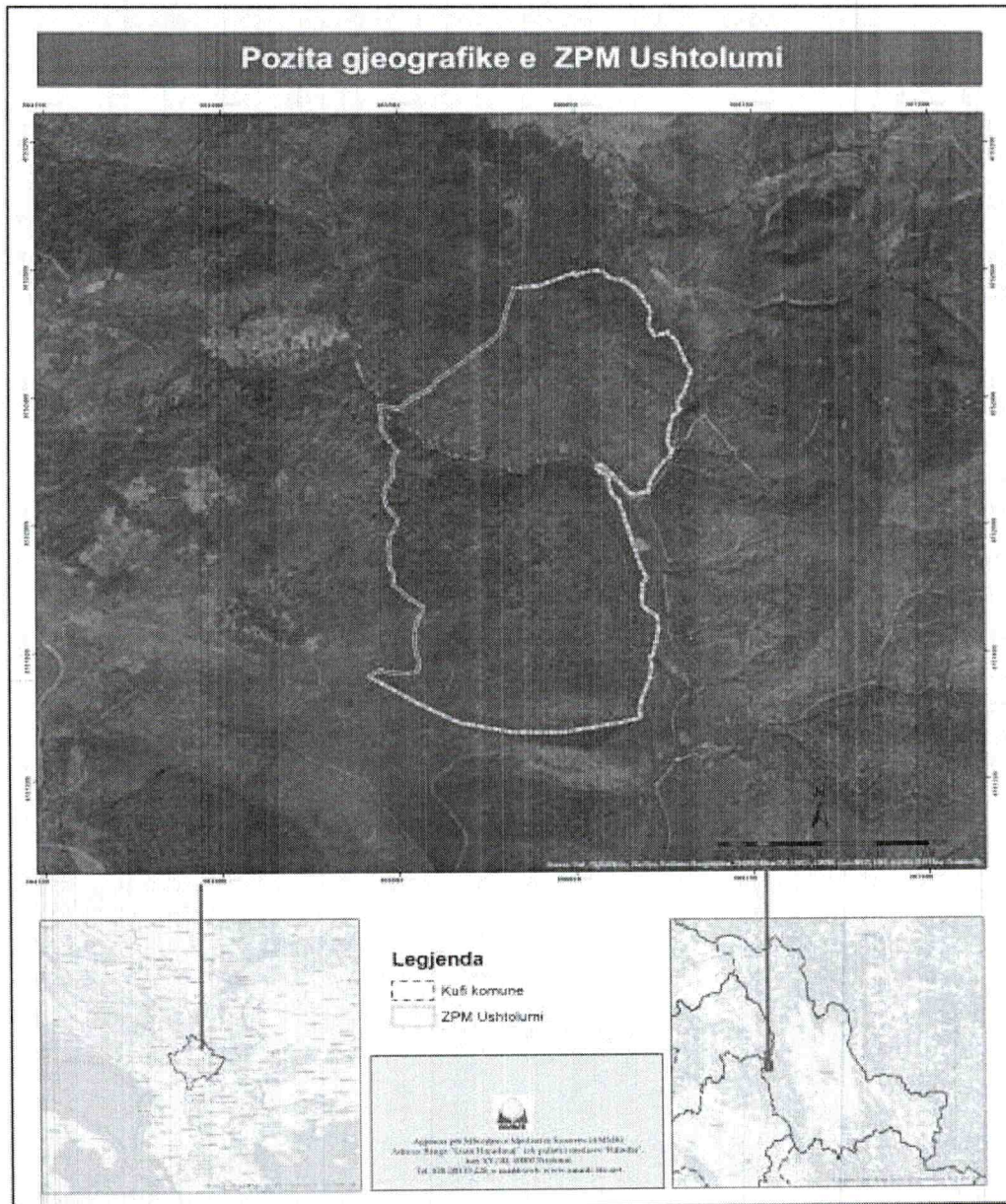
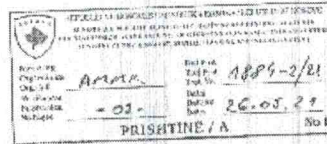


Fig. 8. Harta e pozitës gjeografike të zonës “Ushton lumi”

Arsyeshmëria profesionale për shpalljen e zonës " Ushton lumi" në
Popovë si zonë të mbrojtur të natyrës.



Republika e Kosovës
Republika Kosova - Republic of Kosovo
Qeveria - Vlada - Government
Ministria e Mjedisit, Planifikimit Hapësinor dhe Infrastrukturës
Ministarstvo Životne Sredine, Prostornog Planiranja i Infrastrukture
Ministry of Environment, Spatial Planning and Infrastructure

AGJENCIONI PËR MBROJTJEN
E MJEDISIT TË KOSOVËS

KUSOVSKA AGENCIJA
ZA ZAŠTITU SREDINE

KOSOVO ENVIRONMENTAL
PROTECTION AGENCY

Re: E.24/AMMK/2021

Me dt 31.03.2021

Drejtori Ekzekutiv i Agjencionit për Mbrojtjen e Mjedisit të Kosovës/ Ministria e Mjedisit, Planifikimit Hapësinor dhe Infrastrukturës, në mbështetje të nenit 23 të Ligjit Nr. 06/1-113 për Organizimin dhe funksionimin e Administratës Shtetërore dhe të Agjencive të Përvarami (Gazeta Zyrtare Nr.7 01. Mars 2019), nenit 20 të Ligjit Nr. 03/1-233 për Mbrojtjen e Natyrës dhe kërkuesit e komunës së Podujevës, mëm:

V E N D I M

1. Për emërimin e Grupit Punues për përgatitjen e arsyeshmërisë/propozimit profesional, konform kërkuesit të Komunës së Podujevës, për shpalljen e "Ushton Reka" në Popovë si Zonë të mbrojtur, në këtë përbërje:

1. Sami Behrami, IKMN, kryesuese,
2. Qenan Maxhuni, IKMN, zëvendës kryesuesi,
3. Nexhmije Kamberi, IKMN, anëtare,
4. Sami Sinani, DMBU, anëtar,
5. Fildre Humçalli, Universiteti i Prishtinës, anëtar,
6. Elez Krastuji, Universiteti i Prishtinës, anëtar,
7. Rizah Muqolli, Komuna e Podujevës, anëtar,
8. Vigan Salihu, Komuna e Podujevës, anëtar,
9. Ejup Babatince Komuna e Podujevës, anëtar.

Agjencia për Mbrojtjen e Mjedisit të Kosovës (AMMK)
Adresa: Rruga "Luan Haradinaj" ish pallati i mediave "Rilindja", kati XV/04, 10000 Prishtinë
Tel: 038 200 33 228, Web: www.ammk-ks.net, E-mail: KEPA@ks.gov.net

Page 1 of 2

